



# Nye Moan skole og Storslett ungdomsskole

## Vurdering av klassetall og bygningsmessige behov

KJETIL LIE OG HELGE STØREN

TF-notat nr. 36/2019

**Tittel:** Nye Moan skole og Storslett ungdomsskole  
**Undertittel:** Vurdering av klassesall og bygningsmessige behov  
**TF-notat nr:** 36/2019  
**Forfatter(e):** Kjetil Lie og Helge Støren  
**Dato:** 06.12.2019  
**ISBN:** 978-82-336-0293-2  
**ISSN:** 1891-053X  
**Pris:** 150,- (Kan lastes ned gratis fra [www.telemarksforsking.no](http://www.telemarksforsking.no))  
**Framsidedfoto:** Nordreisa kommune  
**Prosjekt:** Nordreisa kommune – Moan og Storslett skoler  
**Prosjektnr.:** 20140152  
**Prosjektleder:** Kjetil Lie  
**Oppdragsgiver(e):** Nordreisa kommune

**Spørsmål om dette notatet kan rettes til:**

Telemarksforsking  
Postboks 4  
3833 Bø i Telemark  
Tlf: +47 35 06 15 00  
[www.telemarksforsking.no](http://www.telemarksforsking.no)

**Resymé:**

Notatet er en vurdering av klassesall og bygningsmessige behov for grunnskolen i Nordreisa kommune. Vurderingen tar for seg konsekvenser for Moan og Storslett skoler hvis de blir færre elever i de øvrige skolene.

# Forord

Telemarksforskning har på oppdrag fra Nordreisa kommune vurdert klassesall og bygningsmessige behov for grunnskolen i Nordreisa kommune. Vurderingen tar for seg konsekvenser for Nye Moan skole og Storslett ungdomsskole hvis det blir færre elever i de øvrige skolene.

Kjetil Lie fra Telemarksforskning er prosjektansvarlig hos oppdragstaker. Helge Støren (konsulent) er med som prosjektmedarbeider.

Vår kontaktperson hos oppdragiver er kommunalsjef Siri Ytterstad, som vi vil takke for godt samarbeid.

Vurderingen er gjennomført i november 2019.

Bø i Telemark, 8. desember 2019

Kjetil Lie

Oppdragsansvarlig



# Innhold

<b>Sammendrag</b> .....	<b>6</b>
<b>1. Innledning</b> .....	<b>8</b>
1.1 Grunnlagsdata.....	8
<b>2. Metode</b> .....	<b>9</b>
2.1 Løsningsforslag for «analyseområdene» .....	9
<b>3. Elevantviklingen</b> .....	<b>10</b>
<b>4. Klassetall ut fra prognoser</b> .....	<b>13</b>
<b>5. Klassetall med kjente elevtall</b> .....	<b>15</b>
5.1 Barnetrinnet .....	15
5.2 Ungdomstrinnet .....	17
<b>6. Samlet om klassetall</b> .....	<b>19</b>
6.1 Samlet klassetall .....	20
<b>7. Arealbehov ut fra arealnormer</b> .....	<b>21</b>
<b>8. Tabelloversikt</b> .....	<b>23</b>
<b>9. Figuroversikt</b> .....	<b>24</b>

# Sammendrag

Nordreisa kommune stiller følgende spørsmål.

Hvilke konsekvenser får det for skole drift i Nordreisa kommune hvis hele eller deler av elevmassen vil til offentlig skole?

For eksempel. Hvor mange må over for at det gir behov for nye klasser og for arealbehovet på hhv "nye" Moan skole og "nye" Storslett ungdomsskole?

Høsten 2019 er det dessuten blitt stilt spørsmål om framtidig drift ved Rotsundelv skole. Alternativet vil være å sende elevene til Moan/Storslett. Resultatet for Rotsundelv skole vil derfor påvirke svaret på spørsmålet i dette notatet.

Dette notatet bygger på vårt tidligere notat om Moan og Storslett skoler fra 30. juni 2019 (internt notat). Vi bygger på tall fra SSB, Udir/skoleporten, GSI og opplysninger fra kommunale ledere.

SSBs framskrivninger tyder på en nedgang i elevtallet fram mot 2027, med en etterfølgende vekst fram til 2040, selv om fødselstallene lenge har vært fallende. Elevtallet blir holdt oppe av netto tilflytting.

Elevtallet ved Moan og Storslett tilsier i hovedsak to klasser på trinnet. Årskullene er så små at enkelte år kan det være årstrinn med bare én klasse.

## Klassetall

Variierende størrelse på årstrinnene kan gi ulike antall klasser fra år til år, selv om summen av antall elever er noenlunde stabilt. Når man skal vurdere klassetall for framtidige år, kan det være hensiktsmessig å ta utgangspunkt både i klassesdelingsregler og gjennomsnittstall for klassestørrelser. Gjennomsnittet for elevtallene de fire forrige skoleårene ville gi 7,0 klasser for 1. – 4. årstrinn, 6,0 for 5. – 7. årstrinn med gjennomsnittlig 22 elever per klasse. Det ville gi 6,0 klasser for 8. – 10. årstrinn med gjennomsnittlig 24 elever per klasse. Det vil være rom for 25 % flere elever på alle årstrinnene.

Hvis Rotsundelv skoles elever overføres til «nye» Moan skole, vil det komme ca. 30 elever, eller ca. 1,4 klasser. Fordelt på sju årstrinn vil dette kunne skje uten klassesdelinger, men det mest sannsynlige vil være at man får 8 klasser for 1. – 4. årstrinn og 6, noen ganger 7 klasser, for 5. – 7. årstrinn. Skolen bør i så fall derfor ha plass til minst 15 klasser.

Hvis tallet på elever i de to private skolene skulle bli vesentlig redusert, vil klassetallet på de kommunale skolene øke tilsvarende. Med en nedgang på 25 % i de private skolene kan vi forvente 1,1 ekstra klasser ved «nye» Moan skole. For en nedgang med 50 %, 75 % og 100 % kan vi forvente hhv. 2,2 klasser, 3,3 klasser og 4,4 klasser.

Det maksimale behovet synes ut fra dette å kunne bli 19 klasser på barnetrinnet, i hovedsak en tre parallellers skole.

Ved Storslett ungdomsskole vil vi kunne forvente 0,4 ekstra klasser med 25 % nedgang i elevtallet ved de private skolene. For 50 %, 75 % og 100 % vil de tilsvarende økningene være hhv. 0,9 klasser, 1,3 klasser og 1,8 klasser.

Det maksimale behovet synes ut fra dette å kunne bli 8 klasser på ungdomstrinnet, i hovedsak en tre parallellers skole.

## **Arealbehov**

Det finnes ingen «standard» for planleggingen av skoler ut fra forventet elevtall ved skolen. I noen av landets største kommuner har man sett det som hensiktsmessig å utarbeide mer generelle normer for planleggingen av skoler. Arealnormene varierer en del mellom kommunene og skoleslagene. For barneskoler med 300 – 420 elever er det vanlig med netto arealbruk per elev på ca. 9,0 m<sup>2</sup>. Med ca. 4 m<sup>2</sup> per elev i generelle læringsarealer (klasserom og grupperom) vil en økning på 22 elever (én klasse) gi 88 m<sup>2</sup>, som kan gi areal til et klasserom og et grupperom. Øvrige arealer som spesialiserte læringsarealer, elevgarderober/toaletter, SFO-areal osv. vil utløse 110 m<sup>2</sup> nettoareal. Samlet ekstra nettoareal for 22 elever blir dermed 198 m<sup>2</sup>. Basert på disse forutsetningene vil:

- En overføring av 30 elever fra Rotsundelv utløse behov for 270 m<sup>2</sup> nettoareal.
- Hver 25 % av elevene fra de private skolene (25 elever på barnetrinnet) vil utløse behov for en økning av nettoarealet på 225 m<sup>2</sup> ved «nye» Moan skole
- For hver 25 % av elevene fra de private skolene (10 elever på ungdomstrinnet) utløses et behov for en økning av nettoarealet på 90 m<sup>2</sup> ved Storslett ungdomsskole.

Siden Storslett ungdomsskole ved en utflytting av mellomtrinnet vil ha betydelig større arealer enn behovet, blir det et spørsmål om hvor stor del av skolen som kan benyttes til andre formål.

# 1. Innledning

Nordreisa kommune stiller følgende spørsmål.

Hvilke konsekvenser får det for skole drift i Nordreisa kommune hvis hele eller deler av elevmassen vil til offentlig skole?

For eksempel. Hvor mange må over for at det gir behov for nye klasser og for arealbehovet på hhv "nye" Moan skole og "nye" Storslett ungdomsskole.

Dette notat bygger på vårt notat om Moan og Storslett skoler fra 30. juni 2019. Høsten 2019 er det dessuten blitt stilt spørsmål om framtidig drift ved Rotsundelv skole. Alternativet vil være å sende elevene til Moan/Storslett. Resultatet for Rotsundelv skole vil derfor påvirke svaret på spørsmålet i dette notatet.

Forutsetningen i spørsmålet er elevenes rett til å gå i kommunal skole. Nå er det mange elever som ikke benytter seg av denne retten fordi de velger enten Reisa Montessoriskole eller Straumfjordnes skole.

## 1.1 Grunnlagsdata

---

Utredningen tar utgangspunkt i:

- Tall og prognoser fra SSB når det gjelder barne- og elevtallsutvikling.
- Tall fra Udir/skoleporten og GSI mht. elevtall i årene fram til skoleåret 2018/19.

Utredningen bygger videre på opplysninger gitt av kommunen:

- Skolepolitisk plan - Nordreisa

Nordreisa kommune har i dag seks skoler, hvorav to er private med ca. 140 elever (godkjent for 142 elever).

Arealbruken vurderes med referanse til «vanlig bruk» i bygging av nye skoler.



## 2. Metode

Vi tilegner oss kunnskap om Nordreisa kommune på flere måter:

1. Gjennomgang av informasjon fra kommunen
  - a. Politiske vedtak
  - b. Samtaler med kommunale ledere
2. Gjennom offentlig statistikk og informasjon
  - a. SSB
  - b. GSI
  - c. Udir/skoleporten.

### 2.1 Løsningsforslag for «analyseområdene»

---

Vurderingene vil basere seg på elevtallene for de fire siste årene når det gjelder fordelingen på årstrinn og skoler.

Når det gjelder vurderinger av framtidig elevtallsutvikling vil vi ta utgangspunkt i SSBs framskrivninger.

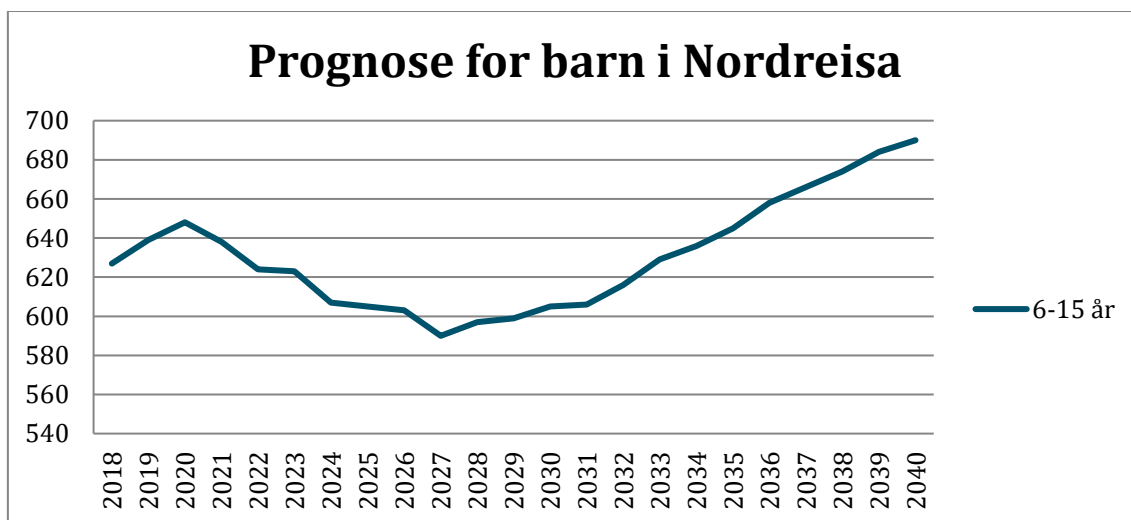
Tallet på klasser vil bli beregnet for «nye Moan skole» (1 – 7) og «nye Storslett ungdomsskole» (8 – 10). Det beregnes klassetall for en rekke tenkte situasjoner.

1. Klassetallet for hvert hovedtrinn med de siste års fordeling av elever på de private skolene.
  - a. Moan skole (1-4 og 5-7), forutsatt fortsatt drift av Rotsundelv skole
  - b. Moan skole (1-4 og 5-7), forutsatt at elevene ved Rotsundelv skole er overført
  - c. Storslett ungdomsskole (8 – 10)
2. Klassetallet for hvert hovedtrinn med hhv. 75 %, 50 % og 25 % av de siste års fordeling av elever på de private skolene.
  - a. Moan skole (1-4 og 5-7), forutsatt fortsatt drift av Rotsundelv skole
  - b. Moan skole (1-4 og 5-7), forutsatt at elevene ved Rotsundelv skole er overført
  - c. Storslett ungdomsskole (8 – 10)

### 3. Elevtallsutviklingen

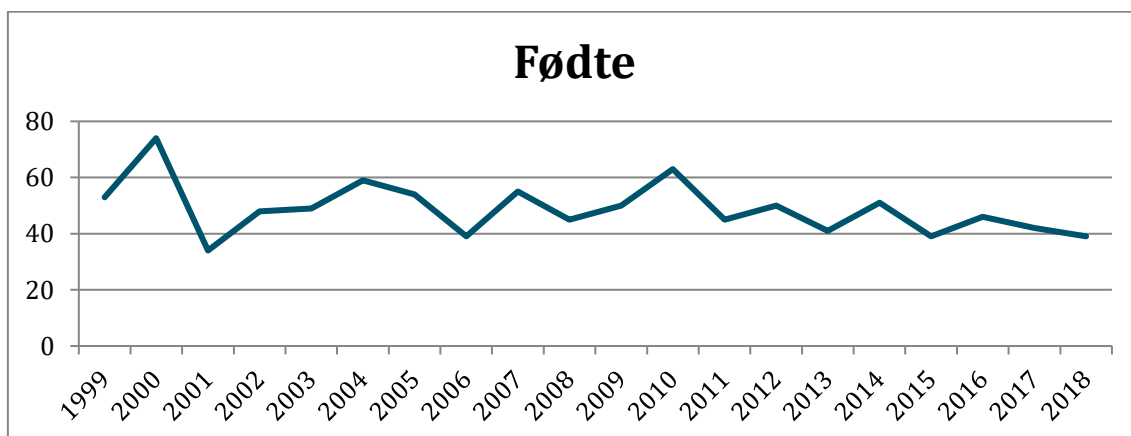
Elevtallet i Nordreisa har de siste fem årene vært i gjennomsnitt 615. Av disse har 478 gått i kommunale skoler og 137 gått i private skoler. Andelen på ca. 27 % elever i private skoler i Nordreisa er uvanlig stor. Andelen i Troms og i hele landet er på ca 4 %.

Figur 1 viser SSBs prognose (MMMM) for antall barn i grunnskolealder (6 – 15 år) fram mot 2040. Vi ser en antatt topp i 2020 med 648 elever for så å synke til under 600 elever i 2027. Deretter ventes det en betydelig vekst som etter framskrivingen vil gi 690 elever i 2040.



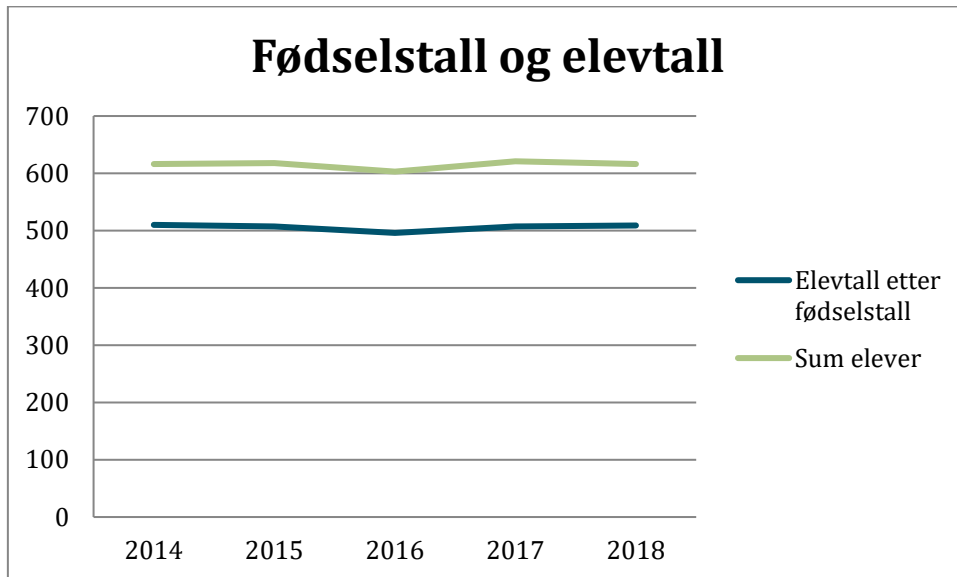
Figur 1: Prognose for antall barn i grunnskolealder i Nordreisa kommune fram til 2040. Alternativ MMMM. Kilde: SSB

Framskrivingen av barnetall baserer seg på kjente og forventede fødselstall og flyttinger. Figur 2 viser tallet på fødte i Nordreisa de 20 siste årene. Tendensen synes å være fallende fødselstall.



Figur 2: Fødte i Nordreisa kommune fra 1999 til 2018. Kilde: SSB.

Elevtallsprognosen viser en bare kortvarig nedgang, til tross for at fødselstallene synker. Barna som er født i 2018 skal begynne på skolen i 2024 og fortsette i grunnskolen til 2034. Økt elevtall må derfor i stor grad basere seg på forventet tilflytting. Figur 3 viser hvordan netto tilflytting til Nordreisa har gitt mer enn 100 flere elever i de kommunale og private skolene enn hva fødselstallene skulle tilsi de siste fem årene. Gjennomsnittlig har hvert årskull årlig vokst med ca. én elev.



Figur 3: Fødselstall og elevtall i Nordreisa kommune 2014 - 2018. Kilde: SSB og GSI/Udir. Beregning: TF

Elevtallene i de enkelte kommunale skolene er både avhengig av det samlede elevtallet i kommunen, tallet på elever i de private skolene og fordelingen mellom de kommunale skolene. Et gjennomsnitt av skoleårene 2015/16 – 2018/19 ser vi i tabell 1.

Tabell 1: Tabell 1: Gjennomsnittlig elevtall skoleårene 2015/16 – 2018/19 ved skolene i Nordreisa. Kilde: Udir/GSI. Beregning: TF

Skole	Gjennomsnittlig elevtall	Gjennomsnittlig årskull
Moan 1. – 4. trinn	153	38,2
Oksfjord 1. – 4. trinn	15	3,8
Rotsundelv 1. – 7. trinn	32	4,5
Storslett 5. – 7. trinn	132	43,8
Storslett 8. – 10. trinn	144	47,9
Reisa montessoriskole	62	6,2
Straumfjordnes skole	78	7,6

På barnetrinnet er de tradisjonelle klassesdelingsgrensene på 28 elever, 56 elever osv. Årskullene ved Moan skole har de ti siste årene variert mellom 28 og 50. Skolen har normalt åtte klasser med en klassestørrelse som varierer fra 14 til 25.

For 5. – 7. trinn på Storslett har årskullene tilsvarende variert mellom 23 og 52, mens årskullene har variert mellom 30 og 71 på ungdomstrinnet. For ungdomstrinnet er de tradisjonelle klasse-delingsgrensene på 30 elever, 60 elever osv. De siste tre årene har det vært elevtall til 12 klasser ved Storslett skole, mens man tidligere hadde noen store årskull på ungdomstrinnet med tre klasser på trinnet og opptil 15 klasser ved skolen.

I planleggingen kan man ta utgangspunkt i tidligere erfaringer og i prognoser for framtidige elevtall. Kommunen kan i betydelig grad selv styre elevene inn på de kommunale skolene ved å bestemme hvilke klassetrinn de enkelte skolene skal ha. Når ikke annet er vedtatt, er det naturlig å legge til grunn dagens struktur i vurderingen.

I notatet av 30. juni i år står det følgende om endringer i fordelingen av elever:

En sentralisering innenfor kommunen ved at barnefamiliene bosetter seg på Storslett vil likevel kunne endre fordelingen noe, med en økning av elevtallet i Moan og Storslett skoler.

Mer direkte kan foreldrevalg virke inn på elevtallet ved Moan og Storslett ved at færre søker seg til Reisa montessoriskole eller Traumfjordnes skole. Hvis f. eks. halvparten av elevene ved disse skolene skulle bli overført til kommunens skoler, ville årskullene ved Moan og Storslett skoler gjennomsnittlig øke med sju. Anslagsvis ville dette gi tre flere klasser.

Kommunen ber om en nærmere vurdering av disse forholdene i et eget notat. *Hvilke konsekvenser får det for skoledrift i Nordreisa kommune hvis hele eller deler av elevmassen vil til offentlig skole? For eksempel. Hvor mange må over for at det gir behov for nye klasser og for arealbehovet på hhv "nye" Moan skole og "nye" Storslett ungdomsskole.*

## 4. Klassetall ut fra prognoser

Vi har sett at elevtallet i Nordreisa kommune er fallende, med et forventet laveste antall i 2027. Deretter vil elevtallet vokse, trolig til ca. 10 % over dagens nivå i 2040. For Moan og Storslett skoler vil det normalt være to klasser på årstrinnet. I tabell 2 ser vi at elevtallet for to fulle paralleller vil være betydelig større enn erfaringstallene fra skoleårene 2015/16 – 2018/19.

Tabell 2: Elevtall i Moan og Storslett skoler de fem siste skoleårene og elevtall med to fulle klasser per årstrinn.  
Kilde: Udir/GSI. Beregning: TF.

Trinn	Erfart elevtall (Fire års gjennomsnitt)	Største elevtall med to paralleller
1. – 4.	153	224
5. – 7.	132	168
Barnetrinnet	285	392
8. – 10.	144	180
Alle	429	572

I store kommuner kan man planlegge med bortimot fulle klasser når man bygger skoler. I en liten kommune med forholdsvis små skoler vil årskullene variere så mye at kapasiteten ved den enkelte skolen bør ligge noe over forventet elevtall, gjerne 10 – 15 %. Når dette tas i betraktning, og hvis man forventer en økning på ca. 10 % i tidsrommet man planlegger for, bør man planlegge for en kapasitet på 20 – 25 % over erfart elevtall de senere årene.

Gjennomsnittlig klassestørrelse i en fulldelt skole vokser med antall paralleller. La oss likevel antar at gjennomsnittlig klassestørrelse for barnetrinnet i en skole med to – tre paralleller er 22 elever, og tilsvarende for ungdomstrinnet 24 elever. Da ville Moan skole de fire skoleårene ha ca. 7,0 klasser i gjennomsnitt, Storslett skole (5 – 7) ville ha 6,0 klasser og Storslett skole (8 – 10) 6,0 klasser i gjennomsnitt. De virkelige tallene var hhv 7,75; 6,0 og 6,0.

Hva ville resultatet bli ved en overføring av elevene fra Rotsundelv skole til og helt eller delvis fra de to private skolene til Moan og Storslett?

En overføring av antatt 30 elever fra Rotsundelv skole ville med 22 elever per klasse gi ca. 1,4 klasser i gjennomsnitt. Hvis disse elevene fordeler seg likt på årstrinnene, vil det kunne forventes 0,8 klasser for 1. – 4. årstrinn og 0,6 klasser for 5. – 7- årstrinn. Tilsvarende kan man beregne forventet økning i klassetall ved en helt eller delvis overføring fra de private skolene, som antas å ha 142 elever i utgangspunktet. I beregningen legger vi til grunn at 100 av disse vil gå til barnetrinnet og de resterende 42 til ungdomstrinnet. Resultatene er gjengitt i tabell 3.

Tabell 3: Forventet økt klassetall ved overføring av elever til Moan og Storslett

Skole	Antatt elevtall	Klasser 1-4	Klasser 5-7	Klasser 8-10
Rotsundelv	30	0,8	0,6	
25 % private	142	0,6	0,5	0,4
50 % private	142	1,3	1,0	0,9
75 % private	142	1,9	1,5	1,3
100 % private	142	2,6	1,9	1,8

Med en slik beregningsmåte vil vi kunne forvente ca. seks flere klasser om alle elevene fra Rotsundelv skole og de to private skolene skulle samles i «nye» Moan skole. Tilsvarende ville Storslett ungdomsskole kunne forvente 1,8 flere klasser<sup>1</sup>.

---

<sup>1</sup> I beregningen har vi lagt til grunn at elevene fordeler seg likt mellom barne- og ungdomstrinnet. I eksempelet hvor alle elevene fra Rotsundelv og de private skolene skal samles i nye Moan skole gir det følgende utregning for barnetrinnet:  $4/7$  (antall trinn)  $\cdot 100 = 57$  elever i 1-4.trinn,  $3/7$  (antall trinn)  $\cdot 100 = 43$  elever i 5-7 trinn. Delt på en klassestørrelse med 22 elever gir det henholdsvis 2,6 og 1,9 klasser. For ungdomstrinnet blir regnestykket slik: 42 (antall elever) delt på klassestørrelse (24 elever) som gir 1,8 klasser i gjennomsnitt.

## 5. Klassesettall med kjente elevtall

Selv om det vanligvis har vært elever til to klasser på trinnet for Moan og Storslett, viser tallene for de fire forrige årene at det har vært unntak.

### 5.1 Barnetrinnet

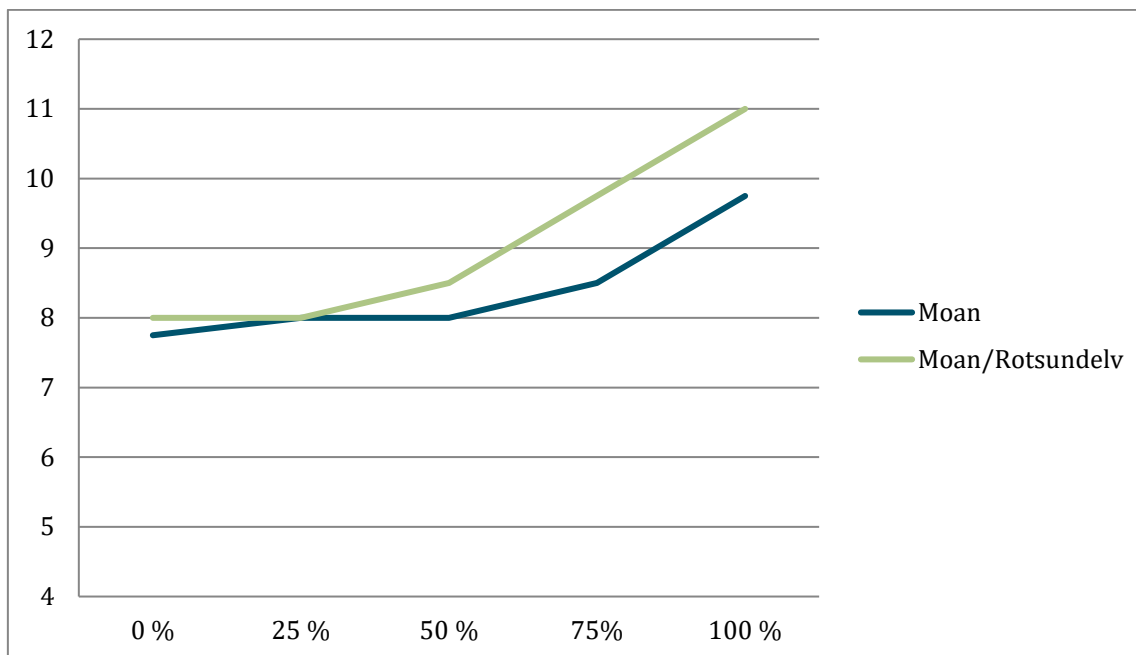
---

For 1. – 4. trinn har det gjennomsnittlig vært ca. 38 elever per årstrinn, men ca. 43 elever medregnet elevene fra Rotsundelv skole. Det vil da være rimelig å planlegge for hhv. 46 – 48 elever og 50 – 52 elever.<sup>2</sup> Den vanlige situasjonen vil være to klasser på trinnet, men unntaksvis kan det bli tre klasser, oftest ved en overføring av elevene fra Rotsundelv skole.

Vi har beregnet klassesettallet for de fire skoleårene fra 2015/16 til 2018/19 ved Moan skole under forutsetning av at ulike andeler av elevene fra de private skolene hadde valgt Moan skole. Figur 4 viser hvordan klassesettallet ved Moan skole vokser når det kommer flere elever til skolen. Det vokser mest hvis elevene ved Rotsundelv skole også er tilført Moan skole. Utslaget de fire skoleårene ville vært lite hvis «bare» inntil 50 % av elevene fra de private skolene valgte Moan; én klasse hvert annet til hvert fjerde år. Hvis alle elevene fra de private skolene (1 – 4) skulle ha valgt Moan skole, ville klassesettallet ha vokst med to (én klasse hvert annet årstrinn). Hvis også elevene fra Rotsundelv var ved Moan skole, ville de private skolene ha utløst gjennomsnittlig tre klasser. Ingen av årene ville det vært mer enn 12 klasser.

---

<sup>2</sup> 20 – 25 % over kjente tall.



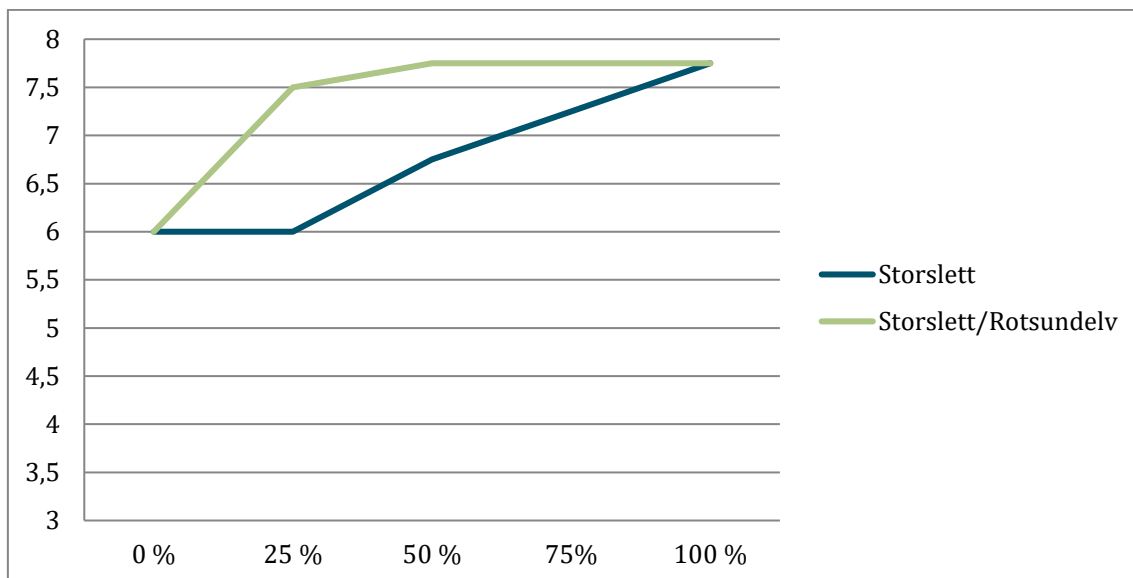
Figur 4: Beregnet gjennomsnittlig klassetall etter andel av privatskoleelevene (1-4) til Moan skole skoleårene 2015/16 – 2018/19

For 5. – 7. trinn har det gjennomsnittlig vært ca. 44 elever per årstrinn, men ca. 48 elever medregnet elevene fra Rotsundelv skole. Tallet er høyere enn for 1. – 4. årstrinn fordi elevene fra Oksfjord skole er med. Det vil da være rimelig å planlegge for hhv. 53 – 55 elever og 58 – 60 elever.

La oss igjen se på en tenkt situasjon; at elever fra flere skoler de siste årene var samlet på Storslett skole.

Vi har beregnet klassetallet for de fire skoleårene fra 2015/16 til 2018/19 for 5. – 7. trinn ved Storslett skole under forutsetning av at ulike andeler av elevene fra de private skolene hadde valgt Storslett skole. Figur 5 viser hvordan klassetallet ved Storslett skole (5 – 7) vokser når det kommer flere elever til skolen. Det vokser mest hvis elevene fra Rotsundelv er ved Storslett skole, fordi elevtallet for de fleste trinnene da ligger like under delingstallet, 56. Det skal få elever fra de private skolene til for at man da må ha tre klasser i stedet for to. Hvis alle elevene fra de private skolene (5 – 7) skulle ha valgt Storslett skole, ville klassetallet ha vokst med tre. Ingen av årene ville det vært mer enn åtte klasser.





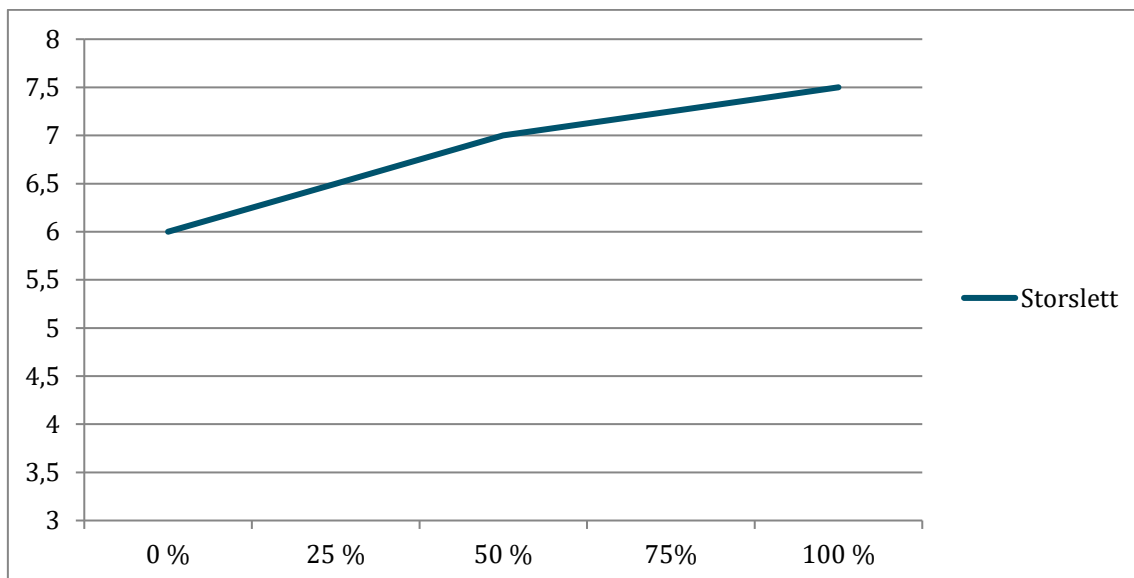
Figur 5: Beregnet gjennomsnittlig klassetall etter andel av privatskoleelevene (5-7) til Storslett skole skoleårene 2015/16 – 2018/19

## 5.2 Ungdomstrinnet

For 8. – 10. trinn vil gjennomsnittlig være ca. 48 elever per årstrinn. Det vil da være rimelig å planlegge for 57 – 60 elever.

La oss igjen se på en tenkt situasjon; at elever fra flere skoler de siste årene var samlet på Storslett skole.

Vi har beregnet klassetallet for de fire skoleårene fra 2015/16 til 2018/19 for 8. – 10. trinn ved Storslett skole under forutsetning av at ulike andeler av elevene fra de private skolene hadde valgt Storslett skole. Figur 6 viser hvordan klassetallet ved Storslett skole (8 – 10) vokser når det kommer flere elever til skolen. Det skal få elever fra de private skolene til for at man da må ha tre klasser i stedet for to på et årstrinn. Hvis alle elevene fra de private skolene (8 – 10) skulle ha valgt Storslett skole, ville klassetallet ha vokst med 1,5. Ingen av årene ville det vært mer enn åtte klasser, men flere av årene manglet det få elever for at det skulle bli tredeling på alle tre trinn.



Figur 6: Beregnet gjennomsnittlig klassesall etter andel av privatskoleelevene (8-10) til Storslett skole skoleårene 2015/16 – 2018/19.

## 6. Samlet om klassetall

I kapittel fire og fem så vi på hvor mange ekstra klasser det kunne bli hvis elevene fra Rotsundelv skole og deler eller alle av elevene ved de to private skolene skulle gå i Moan eller Storslett skole. Resultatene ble ikke identiske, men stort sett i samme størrelsesorden. Mens vi i kapittel fire beregnet en forventet klassetallsøkning ved å dividere elevtallet på hhv. 22 og 24, lå elevtallene fra de fire forrige skoleårene til grunn for beregningene i kapittel fem. Ved å gå på reelle situasjoner som i kapittel fem, medfører et økt elevtall *enten* til en klassesdeling *eller* ikke. «Nesten-delinger» blir ikke regnet med. På den annen side kan tallet på et årstrinn i utgangspunktet være svært nær klassesdelingstallet, slik at bare noen få ekstra elever skal til for at man får en ny klasse.

For 1. – 4. årstrinn er beregnet forventet økning større enn hva erfaringstallene for 2015/16 til 2018/19 skulle tilsi. Det skyldes at med unntak av 2. årstrinn 2018/19 (28 elever) lå elevtallene langt under klassesdelingstallene, og det skulle derfor mange ekstra elever til for å få en ekstra klasse. Hvis ca. 16 elever fra Rotsundelv allerede var overført til Moan, ville elevtallene komme nærmere klassesdelingsgrensa, og elevene fra de private skolene ville langt oftere gi klassesdeling. (Se figur 4.)

Tabell 4: Beregnet økning av klassetallet (1-4) ved overgang fra private skoler etter andelen av elevene

	Beregnet 1-4	Erfaringstall 1-4
25 %	0,6	0,25
50 %	1,3	0,25
75 %	1,9	0,75
100 %	2,6	2,00

For 5. – 7. årstrinn er beregnet forventet økning også noe større enn hva erfaringstallene for 2015/16 til 2018/19 skulle tilsi, men forskjellen er liten.

Tabell 5: Beregnet økning av klassetallet (5-7) ved overgang fra private skoler etter andelen av elevene

	Beregnet 5-7	Erfaringstall 5-7
25 %	0,5	0,0
50 %	1,0	0,75
75 %	1,5	1,25
100 %	1,9	1,75

For 8. – 10. årstrinn er beregnet forventet økning forholdsvis lik hva erfaringstallene for 2015/16 til 2018/19 skulle tilsi.

Tabell 6: Beregnet økning av klassetallet (8-10) ved overgang fra private skoler etter andelen av elevene

	<b>Beregnet 8-10</b>	<b>Erfaringstall 8-10</b>
25 %	0,4	0,50
50 %	0,9	1,00
75 %	1,3	1,25
100 %	1,8	1,50

## 6.1 Samlet klassetall

---

Elevgjennomsnittet de forrige skoleårene ville gi 7,0 klasser for 1. – 4. årstrinn, 6,0 for 5. – 7. årstrinn og 6,0 klasser for 8. – 10. årstrinn med hhv gjennomsnittlig 22 elever per klasse for 1. – 7. årstrinn og 24 elever for 8. – 10. årstrinn. Det vil være rom for 25 % flere elever på alle årstrinnene.

Hvis Rotsundelv skoles elever overføres til «nye» Moan skole, vil det komme ca. 30 elever, eller ca. 1,4 klasser. Fordelt på sju årstrinn vil dette kunne skje uten klassesdelinger, men det mest sannsynlige vil være at man får 8 klasser for 1. – 4. årstrinn og noen ganger 7 klasser for 5. – 7. årstrinn. Skolen bør derfor ha plass til minst 15 klasser.

Hvis tallet på elever i de to private skolene skulle bli vesentlig redusert, vil klassetallet på de kommunale skolene øke tilsvarende. Med en nedgang i de private skolene med 25 % kan vi forvente 1,1 ekstra klasser ved «nye» Moan skole. For en nedgang med 50 %, 75 % og 100 % kan vi forvente hhv. 2,2 klasser, 3,3 klasser og 4,4 klasser.

Det maksimale behovet synes ut fra dette å kunne bli 19 klasser på barnetrinnet, i hovedsak en tre parallellers skole.

Ved Storslett skole vil vi kunne forvente 0,4 ekstra klasser med 25 % nedgang i elevtallet ved de private skolene. For 50 %, 75 % og 100 % vil de tilsvarende økningene være hhv. 0,9 klasser, 1,3 klasser og 1,8 klasser.

Det maksimale behovet synes ut fra dette å kunne bli 8 klasser på ungdomstrinnet, i hovedsak en tre parallellers skole.

## 7. Arealbehov ut fra arealnormer

Det finnes ingen «standard» for planleggingen av skoler ut fra forventet elevtall ved skolen. En metode er å vurdere behovet for klasserom, grupperom, spesialrom, garderøber/toaletter og personalavdeling, og å beregne samlet arealbehov med utgangspunkt i dette. Dette er vanlig ved behov for ombygginger og utvidelser.

I noen av landets største kommuner har man sett det som hensiktsmessig å utarbeide mer generelle normer for planleggingen av skoler. Vi vil her ta utgangspunkt i slike normer. Norconsult har i 2015 på oppdrag for Utdanningsdirektoratet sammenlignet og sammenfattet normene for Bergen, Bærum, Oslo, Stavanger og Trondheim.<sup>3</sup> Det skilles mellom rene barneskoler (1 – 7), kombinerte skoler (1 – 10) og ungdomsskoler (8 – 10).

For rene barneskoler gjengir Norconsult arealnormene for «små» skoler både i Bergen (400 elever), Bærum (420 elever) og Stavanger (420 elever). For ungdomsskoler gjelder normene stort sett for større elevtall. Bergen, Bærum og Stavanger har normer for en ungdomsskole med fem paralleller (400 – 450 elever) som de minste. Dette gir et noe dårligere sammenligningsgrunnlag for Nordreisa (Storslett).

I Norconsult rapport er skolearealene inndelt etter arealets bruk. (Tekniske rom og trafikkareal er ikke med i dette.)

1. *Generelle læringsarealer* er arealer som er generelle i utformingen slik som grupperom, klasserom og baser.
2. *Spesialutstyrte læringsarealer* er rom for naturfag, musikk, mat og helse og kunst og håndverk.
3. *Elevgarderøber og toaletter for elevene*.
4. *SFO- areal*.
5. *Støtteareal* er alt av arealer for reinhold- og vaktmesterfunksjoner, samt lagerrom for stoler og pulter. Lagerrom som er tilknyttet undervisningen inngår i kategoriene 1 og 2.
6. *Elevtjenester* omfatter kontorer for helsesøster/lege, venterom, etc.
7. *Areal til personale og administrasjon* omfatter arbeidsplasser, møtevirksomhet, pause/bespisning, toalett og garderøber.
8. *Fellesareal* består av kantine/ allrom/festsal, bibliotek, datarom/ IKT-rom, auditorium og tilstøtende lagerrom.

Figur 7 baserer seg på tall fra Norconsults rapport og har bare med seg normer for de minste skolene gjengitt i rapporten.<sup>4</sup> Vi ser at arealnormene varierer en del mellom kommunene og skoleslagene. For barneskoler med 300 – 420 elever er netto arealbruk per elev ca. 9,0 m<sup>2</sup>. Med ca. 4 m<sup>2</sup> per elev i generelle læringsarealer (klasserom og grupperom) vil en økning på 22 elever

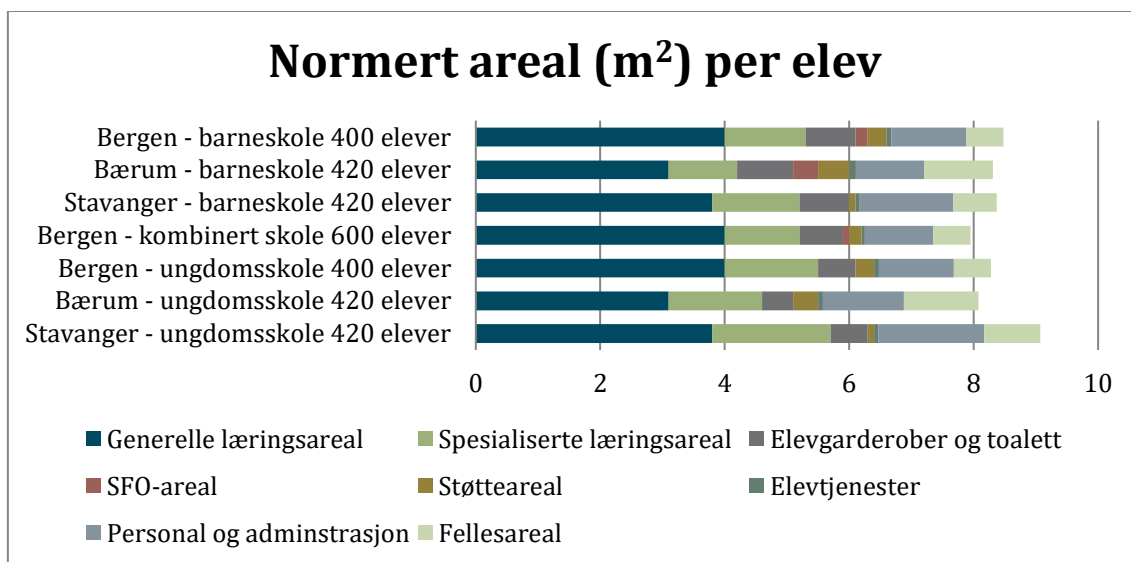
---

<sup>3</sup> Nordsted, Julie og Harald Høgh, Presentasjon av arealnormer for grunnskoler i fem kommuner. Norconsult 2015.

<sup>4</sup> Bergen har også normer for barneskoler med 300 elever. Disse er svært like normene for skoler med 400 elever. Forskjellen er en oppjustering for spesialiserte læringsarealer og skolehelsetjenesten.

(én klasse) gi 88 m<sup>2</sup>, som kan gi rom til et klasserom og et grupperom. Øvrige arealer som spesialiserte læringsarealer, elevgarderobber/toaletter, SFO-areal osv. vil utløse 110 m<sup>2</sup> nettoareal. Samlet ekstra nettoareal for 22 elever blir dermed 198 m<sup>2</sup>.

For tall-eksemplene i de tidligere kapitlene kan man regne ut at en overføring av 30 elever fra Rotsundelv utløser behov for 270 m<sup>2</sup> nettoareal. Hver 25 % av elevene fra de private skolene (25 elever på barnetrinnet) utløser behov for en økning av nettoarealet på 225 m<sup>2</sup>.



Figur 7: Sammenstilling av arealnormer for aktuelle skolestørrelser i Bergen, Bærum og Stavanger. Kilde: Norconsult

Storslett ungdomsskole vil ha færre elever enn eksemplene i arealnormene gjengitt over. Ved å gå fra en skole med to paralleller til en skole med tre paralleller økes i liten grad behovet for spesialiserte læringsarealer (Ett ekstra naturfagrom). Arealet per elev øker derfor ikke. Også for denne skolen vil trolig et nettoareal på 9 m<sup>2</sup> per elev være tilstrekkelig. Siden skolen ved en utflytting av mellomtrinnet vil ha betydelig større arealer, blir det et spørsmål om hvor stor del av skolen som kan benyttes til andre formål.

For hver 25 % av elevene fra de private skolene (10 elever på ungdomstrinnet) utløses et behov for en økning av nettoarealet på 90 m<sup>2</sup>.

## 8. Tabelleversikt

Tabell 1: Tabell 1: Gjennomsnittlig elevtall de skoleårene 2015/16 – 2018/19 ved skolene i Nordreisa. Kilde: Udir/GSI. Beregning: TF.....	11
Tabell 2: Elevtall i Moan og Storslett skoler de fem siste skoleårene og elevtall med to fulle klasser per årstrinn. Kilde: Udir/GSI. Beregning: TF.....	13
Tabell 3: Forventet økt klassesall ved overføring av elever til Moan og Storslett .....	14
Tabell 4 Beregnet økning av klassesallet (1-4) ved overgang fra private skoler etter andelen av elevene .	19
Tabell 5 Beregnet økning av klassesallet (5-7) ved overgang fra private skoler etter andelen av elevene .	19
Tabell 6 Beregnet økning av klassesallet (8-10) ved overgang fra private skoler etter andelen av elevene	20

## 9. Figuroversikt

Figur 1: Prognose for antall barn i grunnskolealder i Nordreisa kommune fram til 2040. Alternativ MMMM. Kilde: SSB.....	10
Figur 2: Levendefødte i Nordreisa kommune fra 1999 til 2018. Kilde: SSB. ....	10
Figur 3: Fødselstall og elevtall i Nordreisa kommune 2014 - 2018. Kilde: SSB og GSI/Udir. Beregning: TF .....	11
Figur 4: Beregnet gjennomsnittlig klassesall etter andel av privatskoleelevene (1-4) til Moan skole skoleårene 2015/16 – 2018/19.....	16
Figur 5: Beregnet gjennomsnittlig klassesall etter andel av privatskoleelevene (5-7) til Storslett skole skoleårene 2015/16 – 2018/19.....	17
Figur 6 Beregnet gjennomsnittlig klassesall etter andel av privatskoleelevene (8-10) til Storslett skole skoleårene 2015/16 – 2018/19.....	18
Figur 7: Sammenstilling av arealnormer for aktuelle skolestørrelser i Bergen, Bærum og Stavanger. Kilde: Norconsult .....	22



