



Møteinnkalling

Utvalg: Nordreisa næringsutvalg
Møtested: Kommunestyresalen, Rådhuset
Dato: 12.06.2017
Tidspunkt: 09:00

Eventuelt forfall må meldes snarest på tlf. 77 58 80 15, eller til postmottak@nordreisa.kommune.no
– ved forfallsmelding på e-post er vil dere motta en bekreftelse på at den er registrert, dersom dere ikke mottar en slik bekreftelse MÅ dere ta kontakt pr. telefon.

Vararepresentanter møter etter nærmere beskjed.

Saksliste

Utv.saksnr	Sakstittel	U.Off	Arkivsaksnr
PS 9/17	Referatsaker		
RS 30/17	Informasjon om Merkur-programmet		2017/112
RS 31/17	Svar på søknad fra kommunalt næringsfond - ***** **	X	2017/439
RS 32/17	Svar på søknad fra kommunalt næringsfond - ***** **	X	2017/518
RS 33/17	Svar på søknad om støtte fra kommunalt næringsfond	X	2017/565
RS 34/17	Virksomhetsplan for drift og utvikling 2017		2016/677
PS 10/17	Grunnundersøkelser i Saga		2017/484

PS 9/17 Referatsaker

Post Nordreisa

Fra: Per Kjetil Jørgensen <per.kjetil.jorgensen@merkur-programmet.no>
Sendt: torsdag 1. juni 2017 14:49
Til: Post Nordreisa
Emne: Offentlig støtte til nærbutikken på Havnnes
Vedlegg: Slik kan kommunen støtte nærbutikken B.pdf



Nærbutikken på Havnnes har fått statlig investeringsstøtte gjennom Kommunal- og moderniseringsdepartementet (KMD) sitt program for utvikling av distriktsbutikker (Merkur-programmet). Johs. H. Giæver AS har fått tilsagn om 277.000 kr til kjøleutstyr og varebil.

Merkur-programmet arbeider for at folk i distrikta skal ha tilgang til en nærbutikk med god kvalitet, med dagligvarer og mange tilleggstenester. Kjøpmenn får tilbud om rådgiving og kompetanse-heving, i tillegg til støtte til viktige investeringer. De fleste distriktsbutikker har ikke økonomi til å ta store investeringer uten noe form for støtte. KMD ser at det er behov for å ruste opp de minste dagligvarebutikkene for å sikre et godt tjeneste-tilbud over hele landet.

Nærbutikken er viktig for at folk skal bo og trives på bygda. Uten tilgang på en nærliggende dagligvarebutikk av god kvalitet, er det vanskelig å få folk til å bosette seg utenfor byer og tettsteder.

Butikken har også en viktig rolle som møteplass for bygda. De fleste nærbutikker har en kaffikrok der bygdefolk kan møtes. I flere bygder er dette den eneste møteplassen som er åpen for alle.

Merkur-programmet jobber for at butikkene i distrikta skal bli bydenes servicesenter, med post, tipping, apotekvarer, lokal mat, drivstoff, turistformidling, kommunal informasjon mm. Slike tilleggstenester gir butikken fleire bein å stå på. Samtidig får folk på bygda et bedre tilbud.

Kommunen kan støtte opp bygdebutikkene på flere måter. Vedlegget gir tips til hvordan kommune og butikk kan samarbeide for å skape gode lokalsamfunn.

Vi ber om at brev med vedlegg blir sendt videre til ordfører, rådmann, næringssjef og formannskap.

Vedlegg: Slik kan kommunen støtte opp om lokalbutikken

Med vennlig hilsen
Per Kjetil Jørgensen

Seniorrådgiver
Merkur-programmet
47 34 44 87



Lik oss på  www.merkur-programmet.no

Slik kan kommunen støtte opp om lokalbutikken

Nærbutikken har en nøkkelrolle når det gjelder å møte de utfordringene som mange bygdesamfunn står overfor. Dersom bygdefolket, butikken og kommunen samarbeider, vil resultatet bli mer livskraftige bygder.

Framtidas nærbutikk er et servicesenter det lokalsamfunnet får dekt sine behov for dagligvarer og mange viktige tjenester. Post, tipping, apotekvarer, lokal mat, drivstoff og turistformidling er eksempel på tilleggstjenester som gir butikken flere bein å stå på - og gir folk på bygda et bedre tilbud.

Butikken er en del av infrastrukturen i et lokalsamfunn, på linje med skole og barnehage. Derfor har Kommunal- og moderniseringsdepartementet et eget program for utvikling av distriktsbutikker (Merkur-programmet), med tilbud om rådgiving, opplæring og støtte til investeringer.

Merkur-programmet har [10 regionale konsulenter](#) som jobber med kompetanse-program og oppfølging av kjøpmenn og lokalbutikker. Vi oppfordrer kommunen om å søke kontakt med disse.

Samarbeid med kommunen

Mange kommuner samarbeider aktivt med lokale butikker, slik at butikken fungerer som kommunens servicekontor. Butikkene formidler kommunal informasjon, digitalt eller i papir-form. Flere butikker har utlån av bøker i samarbeid med folkebiblioteket. Noen butikker driver turistinformasjon. Andre driver miljøstasjon for kommunen, med mottak av papir, glas eller hytte-avfall.

Flere butikker samarbeider med kommunen om skyss-tjeneste slik at eldre kan komme seg til butikken for å handle og møte andre. Skyss-tjenesta blir drevet av frivillige eller av lokale drosjer (service-skyss).

Noen kommuner diskuterer en utvidet rolle for butikken, med formidling av omsorgs-tjenester. Mange steder er butikken bygdas viktigste møteplass, der alle kan møtast. Slike sosiale møtesteder er svært viktig for både trivsel og psykisk helse. Derfor formidler Merkur-programmet tilskudd til butikker som ønsker å utvide kaffikroken og kanskje etablere et serveringstilbud.

Dersom eldre og syke kan få hjelp til innkjøp, ærend og små oppgaver som de ikke makter selv, vil de kunne bo lenger hjemme i stedet for å flytte på institusjon. Det er gjort utregninger som tyder på at en kommune kan spare over 400.000 kr dersom en delvis pleietrengende kan bo et år lenger i hjemmet, i stedet for å flytte på sykehjem.

LES MEIR: [Butikken kan overta kommunale tjenester](#)

Flere kommuner gir årlige driftstilskudd til de minste butikkene, for det samfunnsoppdraget de utfører. Uten butikk ville resultatet kunne bli fraflytting og dårligere tjenester for de som bor i bygda. Noen kommuner har detaljerte samarbeidsavtaler der butikkene får betaling for konkrete tjenester som de utfører for kommunen. Det kan omfatte vare-bringing, tilsyn med eldre, turistinformasjon, bibliotek eller hjelp til å betale rekninger.

Lokal handel og lokal utvikling

Kommunen kan også støtte opp om de lokale butikkene ved å handle lokalt. Mange kommuner er bundet opp av innkjøpsavtaler som forplikter dem til bruk av større leverandører. Men kommunene har likevel rom for å handle lokalt på nærbutikken, når det gjelder «bagatellmessige innkjøp». Lokal handel er god kommune-økonomi, fordi det styrker det lokale næringslivet og skaper lokale arbeidsplasser.

LES MER: [10 gode grunner for å handle lokalt](#)

Bygdebutikken er en viktig utviklingsaktør. Flere steder er butikken utgangspunkt for etablering av nye arbeidsplasser, for eksempel innenfor reiseliv eller lokalmat. Butikken er bygda sitt vertskap for turister og andre besøkende. Kommunen har mye å tjene på å samarbeide med butikken og bygda for å få til lokal vekst og utvikling.

Det er ikke en kommunal oppgave å drive butikk. Men nærbutikken bør likevel få ei rolle i den kommunale planleggingen fordi den er en så viktig institusjon i lokalsamfunnet.

Merkur-programmet mener at butikk-utvikling er en god og effektiv måte å drive bygdeutvikling på. Vi er avhengig av eit godt samarbeid med kommunene for å få dette til.

La oss jobbe sammen for å få livskraftige bygdesamfunn!

Men vennlig hilsen

Helge Schei

daglig leder

Merkur-programmet

VIL DU HA MER INFORMASJON OM BUTIKK- OG BYGDEUTVIKLING?

Vil du vite mer om Merkur-programmet?

[Kommunens rolle i forhold til butikken](#)

[Følg Merkur-programmet på Facebook](#)

GRATIS NYHEITSBREV: [Få oppdatert informasjon om bygdebutikker og bygdeutvikling hver måned](#)



Virksomhetsplan

Sektor for Drift og utvikling

Nordreisa kommune

1.mars 2017



**Nordreisa
kommune**



Postadresse:
Postboks 174
9156 Storslett
E-post: postmottak@nordreisa.kommune.no

Besøksadresse:
Sentrum 17
www.nordreisa.kommune.no

Telefon: 77 58 80 00
Telefaks: 77 77 07 01

Bankkonto: 4740 05 03954
0
Organisasjonsnr: 943 350 833

Innholdsfortegnelse

1. Sammendrag	2
2. Presentasjon av sektor for drift og utvikling	2
2.1. Organisasjonskart	3
3. Hvorfor har vi en virksomhetsplan?	3
4. Kommuneplan	4
5. Økonomiplan og handlingsprogram	4
6. Planstrategi for 2016-2019	5
7. Verdier i Nordreisa kommune	8
8. Sektorens/virksomhetens tiltak og egne mål	8
8.1. Hovedmål i kommuneplanen:	8
8.1.1. Folkehelse	8
8.1.2. Bosettings- og boligforhold	9
8.1.3. Sysselsetting- og næringspolitikk	9
8.1.4. Naturressurs-, miljø- og energipolitikk	11
8.1.5. Samferdsel	11
8.1.6. Nord-Troms region	12
8.1.7. Samfunnssikkerhet og beredskap	12
8.1.8. Kommunale bygg og anlegg	12
9. Internkontroll og kvalitetssikring	13
10. Møteplan og evt aktivitetsplan	13
10.1. Møteplan for politiske møter	13
10.2. Møteplan administrative møter	13
11. Årshjul for sektoren/virksomheten	14
11.1. Årshjul	14
11.2. Prioriterte oppgaver for 2017	15
11.2.1. Felles for sektoren	15
11.2.2. Byggdrift	16
11.2.3. Renhold	17
11.2.4. Utvikling	18
11.2.5. Investeringsprosjekter	28
12. Vedlegg 1 årsplan Vei	29
13. Vedlegg 2 årsplan Vann og Avløp	31

1. Sammendrag

Virksomhetsplan for sektor for Drift og utvikling er lagd med basis i Nordreisa kommunes overordnede planer; kommuneplan, økonomiplan, kommunal planstrategi og budsjett 2017.

I bemanningsplan for Drift og utvikling, vedtatt mars 2016 er sektoren beskrevet. Denne planen fokuserer derfor på forvaltnings-, myndighets-, drifts-, plan-, prosjekt-, og investeringsoppgaver.



Badstua ved elveparken fikk ny bål plass i 2016

2. Presentasjon av sektor for drift og utvikling

Sektor for Drift og utvikling består av fire virksomheter. Anleggsdrift, Byggedrift, Renhold og Utvikling. Videre er det en stab og to prosjektstillinger som jobber med prosjekter innen bygg og anlegg.

Anleggsdrift har ansvar for vei, vann, avløp, slam, brann, havn, forurensningsmyndighet samt tilsyn på elveforbygninger i Reisadalen, Oksfjorddalen og Rotsunddalen.

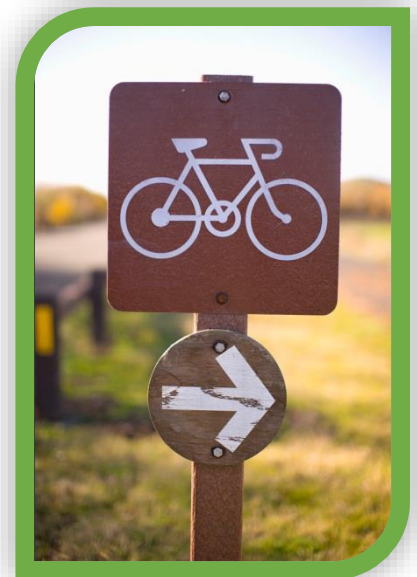
Byggedrift, har forvaltning av kommunens eiendommer, utleie, drift og vedlikehold av kommunens bygningsmasse.

Renhold har ansvar renhold i alle kommunale bygg.

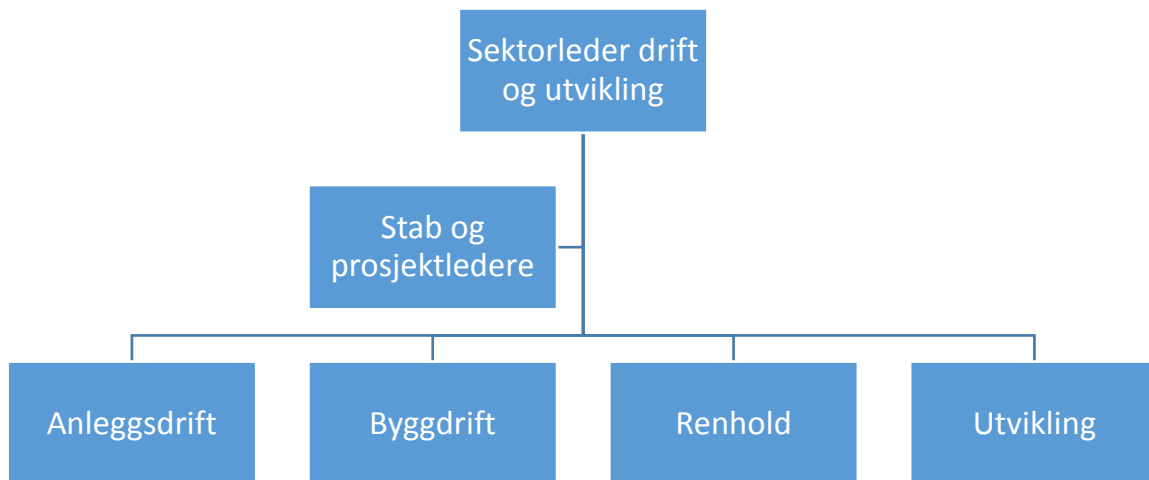
Utvikling omfattet fagområdene næring, jord- og skogbruk, bygningsmyndighet, miljø, motorferdsel, viltforvaltning, kart, oppmåling og planlegging, veterinærtjenesten samt endel prosjekter

Staben består av konsulent og IKT/Gis konsulent og prosjektledere med ansvar for gjennomføring av kommunale utbyggingsoppgaver.

Pr 1.1.2017 er det 61 årsverk.

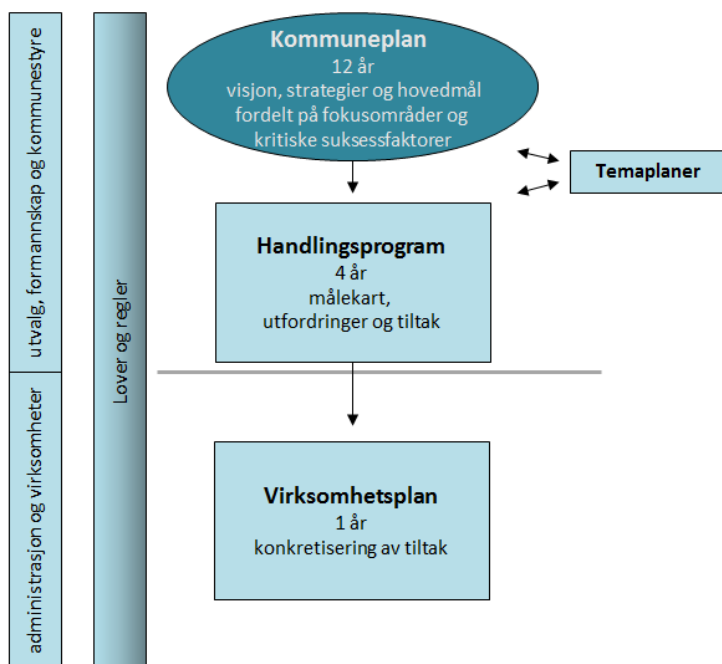


2.1. Organisasjonskart



3. Hvorfor har vi en virksomhetsplan?

Hensikten med virksomhetsplanen er å sikre en sammenheng mellom kommunens vedtatte mål, og de mål, tiltak og hovedaktiviteter som er prioritert i virksomheten for inneværende år. Planen er et arbeidsverktøy for virksomhetsleder og alle ansatte i virksomheten. Den er en del av Nordreisa kommunes styringssystem og skal sammen med økonomiplanen og handlingsprogrammet forankre kommuneplanens fokusområder, strategier og mål.



Virksomhetsplanen skal være et styringsverktøy for sektoren og ivareta de statlige, kommunale og lokale satsingsområdene. Utviklingen i denne planen har skjedd gjennom en prosess der personalet har kommet med innspill til innhold. Alle innspill har blitt sammenfattet av ledelsen, som videre har utarbeidet konkrete mål og tiltak.

4. Kommuneplan

Kommuneplanen er styrende for all planlegging i Nordreisa kommune. Formålet med planen er å vise langsiktige mål og strategier for utviklingen av Nordreisa kommune og lokalsamfunnet.

Visjonen til Nordreisa kommune «Sammen for trygghet og trivsel» er vedtatt i kommuneplanen. Visjonen er et bilde av et stolt flerkulturelt samfunn, fundamentert på kunnskap, forståelse og stolthet over vår natur, kultur og historie.

I kommuneplanen for 2012-2025 er det definert fem hovedinnsatsområder:

1. Den store attraktivitetskonkurransen
2. Inkluderende lokalsamfunn – det åpne sted
3. Folkehelse – påvirkning foran behandling
4. Økonomisk handlefrihet
5. Natur, miljø og klima

[Kommuneplanens samfunnsdel finnes her:](#)

5. Økonomiplan og handlingsprogram

Kommunens økonomiplan og handlingsprogram gjelder for fire år, hvor det første året er årsbudsjett. I planen vedtas styringsindikatorer og mål innenfor hvert område. Her beskrives de viktigste utfordringer, og hvilke tiltak som skal prioriteres i perioden. Økonomiplanen rulleres årlig.

[Gjeldende økonomiplan finnes her](#)

Målsettinger

Sektorens målsettinger deles inn organisasjon og tjenestetilbud. Innen organisasjon er målsettingene:

- 100 % gjennomføring av medarbeidersamtaler
- 92% arbeidsnærvær
- Stolthet over egen arbeidsplass, 4.

Målsetting om å levere tjenester og utføre forvaltningsoppgaver av høy kvalitet slik at antall klager blir på et minimum.

6. Planstrategi for 2016-2019

Kommunens planstrategi gjelder for fire år og ble vedtatt av kommunestyret oktober 2016. Den gir en oppdatert status for kommunen og en oversikt over planer som skal lages i løpet av planperioden.

Følgene oversikt gjelder sektor for drift og utvikling:

Prioriterte planoppgaver i planperioden 2016-2019		Vedtatt e/ på-begynte planer	Oppstartsår nye planer/rullering eksisterende				Ressursbehov	
			Startet opp år	2016	2017	2018-2019	Interne ukeverk	Bevilgning
Planer med prosesskrav etter PBL		Vedtatt år	Startet opp år	2016	2017	2018-2019	Interne ukeverk	Bevilgning
Økonomiplan	Revisjon		Årlig				2	
Kommuneplanens Handlingsdel	Revisjon		Årlig				2	
Kommuneplanens samfunnsdel		2013	2011					
Kommuneplanens arealdel		2014	2007					
Kystsonerplan for Nordreisa og Skjervøy kommuner		2014	2012					

		Vedtatte/ påbegynte planer		Oppstartsår nye planer/rullering eksisterende			Ressursbehov	
		Vedtatt år	Startet opp år	2016	2017	2018- 2019	Interne ukeverk	Bevilgning
Kommunale planer uten prosesskrav etter PBL								
Kommunedelplan anlegg og områder for idrett og fysisk aktivitet med handlingsprogram for bygging av anlegg og kulturbygg 2016-2019	Revisjon	2016		X			2	
Handlingsplan reiseliv	Ny plan			X			10	
Landbruk- og skogbruksplan	Ny plan					X	10	
Trafikksikkerhetsplan, videreføre arbeidet, ferdig 2017	Revisjon		2015				15	
Hovedplan for vann, videreføre arbeidet, ferdig 2017	Revisjon		2015				10	
Klima og energiplan 2019-2025	Revisjon					X	5	
Kommunedelplan for naturmangfold	Ny plan					Neste plan- periode	10	
Avfallsplan for havner	Ny plan				X		10	
Kommunedelplan for forvaltning av mineralske res	Ny plan					Neste plan- periode	5	
Eksisterende planer								
Boligpolitisk plan		2014	2012					
Strategisk næringsplan		2014	2012					
Overordnet ROS- analyse	Revisjon	2014	2013	X				
Stedsutviklingsplan		2005	2004					
Hovedplan for avløp	Ny plan	2014	2010					
Beredskapsplan	Revisjon	Årlig						
HMS plan		2011						

		Vedtatte/ påbegynte planer		Oppstartsår nye planer/rullering eksisterende			Ressursbehov	
		Vedtatt år	Startet opp år	2016	2017	2018- 2019	Interne ukesverk	Bevilgning
Andre arealplaner								
Reguleringsplan Sørkjosen, videreføre arbeidet 2017			2015				5	
Reguleringsplan for ny kirkegård	Ny plan				X		15	
Reguleringsplan Saga skianlegg	Ny plan				X		15	
Reguleringsplan Storslett sentrum	Revisjon			X			20	
Reguleringsplan Sørkjosen havn	Revisjon					X	15	
Reguleringsplan hundekjøringsområde Bergskog/Liland	Ny plan				X		10	
Reguleringsplan for ny gang og sykkelveg til Tretten	Ny plan				X		15	
Områderegulering Hjellnes dypvannskai og industriområde	Ny plan		2014				15	
Vedlikeholdsplan bygg	Ny plan			X			4	
Vedlikeholdsplan veg	Ny plan				X		4	
Andre utredninger/plangrunnlag								
Forvaltningsplan for Goppa friluftsområde	Revisjon				X		1	
Forvaltningsplan for Kvænnens friluftsområde	Revisjon				X		1	
Forvaltningsplan for Saga friluftsområde	Ny plan				X		1	
Kartlegging av friluftsområder, ferdigstilles 2017.								

7. Verdier i Nordreisa kommune

Kommunens organisasjonsverdier gjelder for både folkevalgte og ansatte og er endel av kommunens etiske retningslinjer. Retningslinjene ble vedtatt i kst sak 31/15

Nordreisa kommune sine organisasjonsverdier er følgende:

- Vi møter hverandre og våre brukere med respekt og interesse.
- Vi legger vekt på faglig godt arbeid.
- Vi vil gjøre vårt beste for å fremme trivsel og arbeidsglede.
- Vi er lojale mot ledelsen, hverandre og gjeldende regler.
- Vi er villige til å tenke nytt og å finne løsninger
- Vi forventer godt og utviklende samarbeid.

8. Sektorens/virksomhetens tiltak og egne mål

8.1. Hovedmål i kommuneplanen:

Visjonen til Nordreisa kommune «Sammen for trygghet og trivsel» er vedtatt i kommuneplanen. Visjonen er et bilde av et stolt flerkulturelt samfunn, fundamentert på kunnskap, forståelse og stolthet over vår natur, kultur og historie.

Kommuneplanen er ikke inndelt på samme måte som den politiske og administrative organiseringen. Derfor er det under hentet målsettinger fra flere ulike kapitler i kommuneplanen.

8.1.1. Folkehelse

Nordreisa kommune skal være pådriver og jobbe aktivt med forebyggende og helsefremmende aktiviteter for hele befolkningen.

- Nordreisa kommune skal ha gode lekeområder for barn og unge i alle boligområder og en sammenhengende og funksjonell grønnstruktur og løypenett som binder friluftsområdene og byggeområdene sammen.
- Nordreisa kommune skal legge til rette for turløyper og turalternativer i hele kommunen. En del av disse skal være universelt utformet.
- I Nordreisa kommune skal alle ha tilgang til idrettslig aktivitet eller annen organisert fysisk trening og finne tilrettelagte tilbud som passer til alles nivå og forutsetninger.
- Nordreisa kommune skal ha en sikker og trygg skolevei for barn og unge.
- I Nordreisa kommune skal alle nye bygg og ny infrastruktur være universelt utformet.
- Nordreisa kommune skal i løpet av planperioden lage retningslinjer for universell utforming

8.1.2. Bosettings- og boligforhold

Nordreisa skal ha boliger, boformer og bomiljø som bidrar til mangfold og god livskvalitet. Nordreisa kommune skal være en attraktiv kommune å bo i, og alle skal kunne etablere seg og ha egen bolig.

- Nordreisa kommune skal arbeide for å utvikle attraktive og positive bomiljø ut fra et livsløpsperspektiv og åpne for mangfold i boligbyggingen.
- Nordreisa kommune skal bidra til tilrettelegging for private boliger som kan være med på å inkludere personer som har utfordringer på boligmarkedet, herunder individuell rådgivning og oppfølging for at hver enkelt skal kunne bo i og beholde egen bolig.
- Nordreisa kommune skal legge til rette for bosetting i alle deler av kommunen. Det skal legges vekt på langsiktighet mht. det kommunale tjenestetilbudet.

8.1.3. Sysselsetting- og næringspolitikk

Nordreisa skal ha et næringsliv som er preget av nyskaping, bærekraft og vekst. I dette legger kommunen opp til å være en ja-kommune som i sin forvaltning av arealer gir forutsigbarhet og gode rammevilkår for utvikling. Kommunen skal aktivt være en døråpner opp mot investorer og øvrig virkemiddelapparat.

Handel og service

- Nordreisa kommune skal utvikle Storslett sentrum til en levende landsbykjerne med fokus på handel og aktiviteter som bygger opp om reiseliv og bolyst i henhold til stedsutviklingsplanen.
- Nordreisa kommune skal styrke nettverk og samarbeid slik at det blir sterkere synergier for næring, offentlig og frivillig sektor når det skjer noe, som for eksempel festivaler, turneringer osv

Industri, anlegg og transport

- Nordreisa kommune skal styrke eksisterende bedrifter med gode rammebetingelser og arealavklaringer slik at ønsket ekspansjon kan skje.
- Nordreisa kommune skal styrke samferdsel og infrastruktur for næringen med bedre infrastruktur i skjæringspunktet hav, vei og fly.
- Nordreisa kommune skal stimulere til økt regionalt samarbeid og nettverksbygging slik at lokale bedrifter kan ta del i nordområdesatsingen.
- Nordreisa kommune skal legge til rette for verdiskaping av mineralressurser som ikke står i motsetning til naturmangfold og Nordreisa sin status som nasjonalparkkommune.

Petroleum- og maritim sektor

- Nordreisa kommune skal samarbeide med den øvrige regionen for å avklare og satse på vår posisjon i forhold petroleumsutviklingen i nord.

- Nordreisa kommune skal styrke regionens synlighet i nordområdene som en lokalisering i olje- og gassbransjen.
- Nordreisa kommune skal sikre tilstrekkelig tilgjengelige arealer og infrastruktur for bransjens nåværende og fremtidige behov.

Nasjonalparksatsingen

- Nordreisa kommune skal styrke vertskapsfokus for offentlig, privat og frivillig virksomhet med mål om å bli best i Norge.
- Nordreisa kommune skal styrke lønnsomhet og verdiskaping gjennom kompetanseheving og involvering.
- Nordreisa kommune skal gjennom skoleverket styrke barn og unges tilknytning gjennom aktiviteter og opplevelser i natur og kulturarv.
- I Nordreisa kommune skal stedsutvikling i hele kommunen ha en kvalitet og design som skal være gjenkjennbar både i forhold til reguleringer og friluftsliv.

Nyetablering og innovasjon

- Nordreisa kommune skal øke kompetansen til entreprenørskap i skolen.
- Nordreisa kommune skal som regionsenter bidra til at trippel helixsamarbeidet (offentlig, næring og forskning) skal være unikt og gi lønnsomhet til regionen gjennom sterkere samarbeid med Nord-Troms studiesenter og Halti næringshage.

Jordbruk

- Nordreisa kommune skal aktivt bidra til rekrutteringen i næringen, herunder legge til rette for eierskifter og generasjonsskifte.
- Nordreisa kommune skal bidra til å utvikle eksisterende produksjonsmiljø og til å koble næring, rådgivning og forskning i et suksessfullt nettverk.
- Nordreisa kommune skal bidra til at jordvernet har en fremtredende posisjon i samfunnsutviklingen gjennom en restriktiv holdning til omdisponering av dyrkbar mark. Drivverdige jordarealer i Nordreisa skal fortrinnsvis beholdes jordbruksproduksjon, og ikke omdisponeres til formål som forringer eller ødelegger denne ressursen.
- Nordreisa kommune skal jobbe for å få ned andelen leiejord og dermed styrke bruk som er i produksjon.
- Nordreisa kommune skal jobbe aktivt for å sikre beitenæringen.
- Nordreisa kommune skal ha noe fokus på økologisk produksjon i landbruket og bidra til vekst i økologisk produksjon, der økologisk dyrkede arealer, forbruk og en omsetning av økologisk og lokal mat har en andel på 15 % innen 2023.
- Nordreisa kommune skal legge til rette for utvikling av tilleggsnæringer basert på landbrukets premisser.
- Nordreisa kommune skal bidra til å skape et matmangfold i næringen basert på naturgitte forutsetninger og støtte opp under lokal mat og matfestival.
- Nordreisa kommune skal satse på «Inn på tunet»-tjenester.
- Nordreisa kommune skal jobbe aktivt med å få endret rovviltforvaltningen med sikte på å oppfylle Stortingets krav til maksimumsbestander.

Skogbruk

- Nordreisa kommune skal ha en langsiktig og restriktiv arealpolitikk som sikrer de mest verdifulle skogarealene mot omdisponering og oppdeling.
- Nordreisa kommune skal jobbe for å forbedre skogsvegnettet og dermed legge til rette for økt uttak av skogvirke.
- Nordreisa kommune skal videreføre satsingen på bioenergi og være en aktiv kunde gjennom å bruke posisjonen vi har som stor eier av bygningsmasse.

Fiskeri og havbruk

- Nordreisa kommune skal gjennom sitt næringsutviklingsarbeid bidra til å opprettholde rekrutteringen til fiskerinæringen, herunder legge til rette for fartøykjøp, bygging av flytende fortøyningsanlegg m.v.
- Nordreisa kommune skal ha et bærekraftig perspektiv i arbeidet med planlegging av eksisterende og fremtidige produksjonsmiljø i sjø.

Reindrift

- Nordreisa kommune skal styrke sitt ansvar som vertskommune både historisk, kulturelt, næringsmessig og som tjenesteyter overfor reindriftsfamiliene som bor i kommunen store deler av året.

8.1.4. Naturressurs-, miljø- og energipolitikk

Nordreisa skal ha en naturressurs- og miljøpolitikk som er bærekraftig og sikrer natur og miljø for fremtidige generasjoner.

- Nordreisa kommune skal jobbe for at kommunens innbyggere, ansatte, barn og næringsliv skal få større forståelse for hvilken betydning lokalt klimaarbeid har på den globale utviklingen.
- Nordreisa kommune skal i henhold til klima- og energiplan jobbe for reduserte klimagassutslipp og økt bruk av fornybar energi.
- Nordreisa kommune skal gjennom sin planlegging ta hensyn til naturmangfoldet i kommunen ved å balansere behovene for bruk og vern av arealer, naturressurser og biologisk mangfold på land, i sjø og vassdrag.
- Nordreisa kommune skal jobbe for å rydde opp i forsøpling i kommunen.

8.1.5. Samferdsel

Nordreisa skal ha en helhetlig samferdselspolitikk som legger til rette for økt samhandling mellom distrikt og sentrum.

- Nordreisa kommune skal være et kommunikasjonsknutepunkt for samferdsel i Nord-Troms med høyt nivå på tjenester og service som etterspørres av trafikkoperatørene og befolkningen.
- Nordreisa kommune skal jobbe for å oppnå økt regularitet og fremkommelighet for samferdselen gjennom innspill og regional samhandling rettet mot Nasjonal

transportplan (NTP), gjennom regional transportplan og gjennom helhetlig planlegging i kommunens arealplan.

- Nordreisa kommune skal prioritere fremtidig utviklingsbehov for flyplassen i arealsaker tilknyttet flyplassens nærområder.
- Nordreisa kommune skal ferdigstille bredbåndsutbyggingen slik at alle steder i kommunen kan styrke sin befolkning og sitt næringsliv.
- Nordreisa kommune skal gjennomføre et forprosjekt hvor man ser på behov og muligheter rundt en dypvannskai i kommunen.

8.1.6. Nord-Troms region

Nordreisa skal være et utviklingsorientert regionsenter basert på godt naboskap og samarbeid.

- Nordreisa kommune skal styrke regionsenterfunksjonen gjennom å satse på attraktive arbeidsplasser, et rikt kulturliv og gode levekår.
- Nordreisa kommune skal fortsatt ha et godt og omfangsrikt interkommunalt samarbeid.

8.1.7. Samfunnssikkerhet og beredskap

Nordreisa skal ha en risiko- og sikkerhetspolitikk som gir oversikt over risiko og farer og tiltak som forebygger uønskede hendelser.

- Nordreisa kommune skal gjennom risiko og sikkerhetsvurderinger på alle plannivå opprettholde tilfredsstillende sikkerhet og beredskap.
- Nordreisa kommune skal ha økt fokus på helse, miljø og sikkerhet for ansatte i egen organisasjon og for arbeidslivet generelt.

8.1.8. Kommunale bygg og anlegg

Nordreisa skal ha en forvaltnings-, drifts- og vedlikeholdspolitikk som ivaretar kommunens verdier tilpasset kommunens organisasjon og tjenestenivå.

- Nordreisa kommunes forvaltnings-, drifts og vedlikeholdskostnader for kommunale bygg og infrastruktur skal være så lave som mulig, men uten at dette går på bekostning av et godt, preventivt vedlikehold.
- Nordreisa kommune skal forvalte kommunens eiendommer til beste for fellesskapet.

9. Internkontroll og kvalitetssikring

I Nordreisa kommune er det utviklet maler, administrative rutiner og retningslinjer for ivaretagelse av internkontroll. I tillegg til fagsystemer har kommunen et kvalitetsstyringssystem, hvor maler, rutiner, prosedyrer og håndbøker finnes.

<https://kvalitet.kommuneforlaget.no/kvalitet/id/1942>

Systemet har også integrert et avvikssystem, hvor avvik meldes og behandles elektronisk.

10. Møteplan og evt aktivitetsplan

10.1. Møteplan for politiske møter

Møteplan for Miljø-, plan og utviklingsutvalget og Næringsutvalget

	Jan	Feb	Mars	April	Mai	Juni	Jul i	Aug	Sept	Okt	Nov	Des
Kommunestyret Leder: Ordfører 5 møter + 1 temadag Torsdager		9		27		22			Tema dag Uke 38	26		18
Formannskapet Administrasjons-utvalget 10 møter Leder: Ordfører Torsdager	26	16 + adm	23	20	18 + adm	15		17	21 + adm	19	9	7 + adm
Næringsutvalget 4 møter i året Leder: Ordfører		7			23				12		21	
Miljø-, plan og utviklingsutvalget 8 møter Leder: Hilde Nyvoll	25		9	6		1			7	5	30	

10.2. Møteplan administrative møter

Sektoren har fellesmøter for alle ansatte på kommunehuset hver mandag kl 08.00-09.00 og faglig samling i januar for å oppsummere året som gikk og jobbe med ny virksomhetsplan for sektoren.

Anleggsdrift har ukeplanmøte hver fredag. De har personalmøte 3-4 ganger i året
Byggdrift har personalmøter 3-4 ganger i året. Rutiner og arbeidsoppdrag tildeles daglig gjennom forvaltningsprogrammet Famac Web.

Renhold har personalmøter 3-4 ganger i året. Ellers er det møter ute på byggene etter behov.

Utvikling og staben har ikke egne personalmøter. Alle ansatte deltar i sektorens fellesmøter hver mandag.

En gang året, i månedsskiftet februar/mars, samles hele Driftssektoren i kantina på idrettshallen til kaffe og kake og oppsummering av året som har gått og planer for nytt år.

11. Årshjul for sektoren/virksomheten

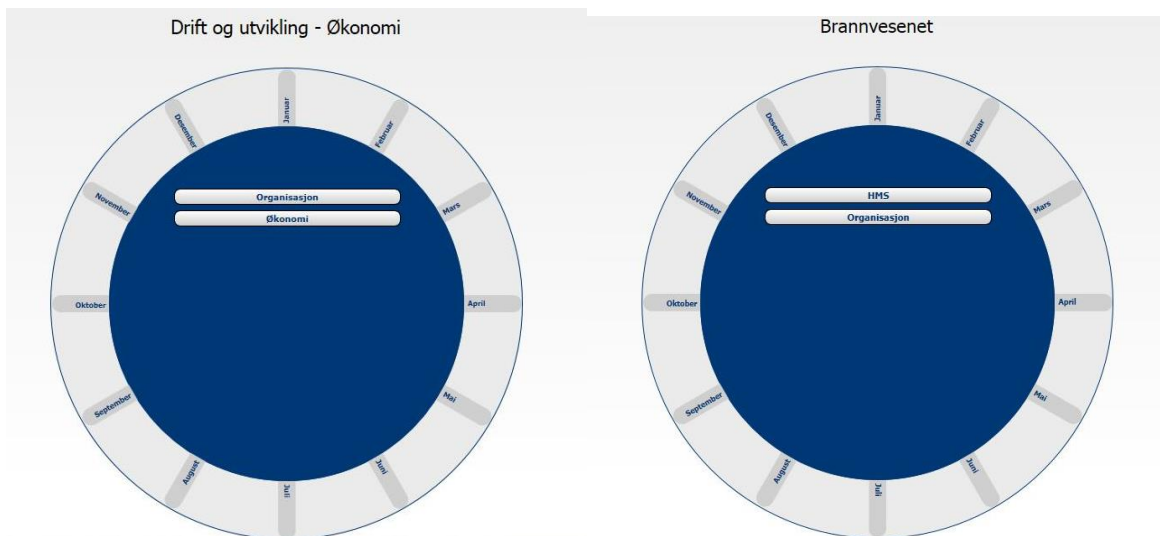
11.1. Årshjul

Under følger sektorens årshjul som er lagt inn i Kvalitetssystemet. Det er overordnet årshjul for hele sektoren for økonomi, årshjul for brann og årshjul for virksomheten Utvikling.

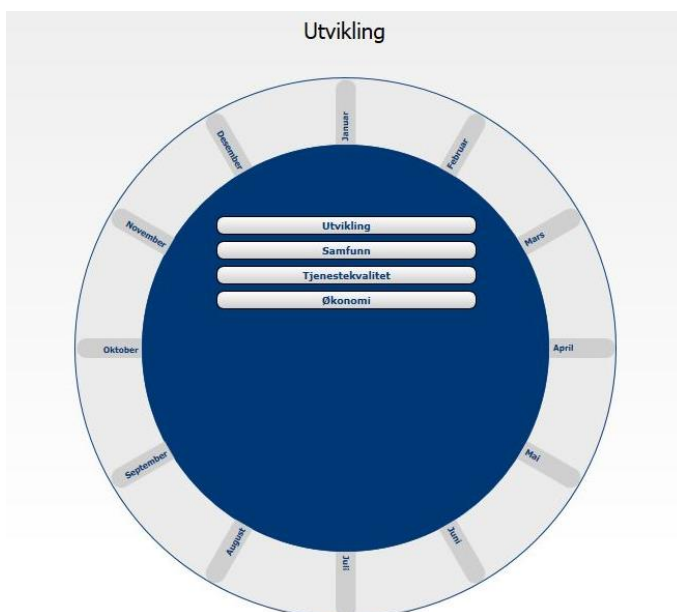
Virksomhetene Anleggsdrift, Byggdrift og Renhold har/under utarbeiding sine årshjul i Famac Web.

[Årshjul Drift og utvikling - økonomi](#)

[Årshjul for brannvesenet](#)



[Årshjul Virksomheten Utvikling](#)



11.2. Prioriterte oppgaver for 2017

I dette kapitelet finnes en oversikt over prioriterte oppgaver fordelt på hver virksomhet og en oversikt over investeringsprosjekter.

Henvisninger til kommuneplanen der det er mulig, er gjort med fargekoder:

Nasjonalparksatsing	Handel og service	Stedsutvikling og bolyst	Fiskeri	Folkehelse	Reiseliv	Landbruk	Bygg og Anlegg	Naturressurs-, miljø- og energipolitikk
---------------------	-------------------	--------------------------	---------	------------	----------	----------	----------------	-----------------------------------------

11.2.1. Felles for sektoren

Oppgave	Tidspunkt	Ansvar
Utarbeid Virksomhetsplan for sektoren	Jan-febr	DF
Innføre elektronisk system for tidsregistrering	Mars-april	DF
Rutinebeskrivelser	Feb-des	DF
Gjennomføre boligprosjektet	Jan- des	DF
Medarbeiderundersøkelse	Sept-nov	DF
Brukerundersøkelse	Sept-des	DF

Anleggsdrift

Oppgave	Tidspunkt	Ansvar	Kommuneplan	Kommentarer
Famac vei/veilys/vann/avløp – legge inn FDV-dokument på ulike anlegg	Februar - desember	HiH	Bygg og Anlegg Bygg og Anlegg	
Rullering beredskapsplan vann	April	HiH		
Rutinebeskrivelser	Februar-desember	HiH		
Utarbeide system for mest mulig vedlikehold innenfor gitt ramme av økonomi/utstyr/personell	Mars/April	EA/HiH	Bygg og Anlegg	
Lukke avvik tilsyn 2016 vannverk	Mai	HiH		

Egen årsplan oppgaver vei. Egen årsplan oppgaver vann/avløp, se vedlegg

Egen oppgaveplan graver barmarksesong. Under utarbeiding

11.2.2. Byggdrift

Oppgave	Tidspunkt	Ansvar	Kommuneplan	Kommentarer
Serviceavtaler tekniske installasjoner mm	Mars-des	JAJ		
Stoffkartotek	Mars-des	JAJ		
Branntegninger	Mars-juni	JAJ/SB		
Ombygging Lillebo	Uke 5-6/17	JAJ/KJ		Egen regi
Ombygging Voksenopplæring	Uke 9/17	JAJ/KJ		Egen regi
NAV ombygging 2 nye kontorer, sette opp en vegg, flytte en vegg og flytte ut trafo fra kjelleren?	Mars-april	JAJ/KJ		Innleid firma. NAV dekker 50 % av kostnaden. Kostnad for flytting av trafo er ikke avklart. Kostnaden må sees i sammenheng med at to kontorer nå er avstengt og ikke kan brukes.
Halti hall ombygging		JAJ/KJ		HNPS organiserer- vaktmestre ass v/ behov. Avklare oppstart med leietagere på Halti
Halti andre etasje flytting av dør	Mars	JAJ/KJ		HNPS bekoster og bestiller
Halti skiltvegg ute		JAJ/KJ		Vurderes utsatt til 2018
Varslingsanlegg Omsorgssenteret	Mars-april	JAJ		Innleid firma, kostnad kr 250.000
Kjøleanlegg Sonjatun	Mars-april	JAJ		Innleid firma, kostnad kr 170.000
Skifte el-ovner kommunehuset	Høst	JAJ/KJ		I forb m/ ombygg 1.etg
Lydmatter på vegg Moan skole	August	JAJ/KJ		Egen regi. Venter svar farge fra Moan skole
Vaktmesterbase ombygging + gjerde	Mai-sept	JAJ/KJ		Egen regi
Grave ned strømkabel Storslett skole	Juli	JAJ/HiH		Tak vaktmesterbua. Egen regi
Rotsund venterom	Mai-juni	JAJ		Møte med interessenter
Felleskjøpet nytt bygg	April	JAJ		Følge opp FK
Idrettshallen takrep	Uke 17/17	JAJ		Egen regi
Oppdatere vedlikeholdsplan bygg	Okt-nov	JAJ		Jfr planstrategi

11.2.3. Renhold

Oppgave	Tidspunkt	Ansvar	Kommuneplan	Kommentar
Servicerutiner renholdsmaskiner	Mars	WJ		
Gjennomgang av stillinger	2017	WJ		For mange i permisjon
Oppgradere Idrettshallen	Februar	W/Å/L		Rundvask, nytt renholdsutstyr, bone gulv
Klargjøre Lillebo	Februar	WJ		Rundvask, gulv behandling
Sørkjosen barnehage: oppskuring gulv, forbedre vaskerommet	Mars	W/Å/L WJ		
Vaskeplaner barnehagene, Idrettshallen	Februar	WJ		
Sonjatun barnehage oppskuring av gulv	Mars	WJ		
Utarbeide renholdsplaner	Mars-okt	WJ		Etter hvert som digitale byggetegninger er klare
Storslett barnehage: forbedre vaskerommet.		WJ		
Sørkjosen skole: forbedre vaskerommet		WJ		
Innkjøp av flere maskiner	2017	WJ		
Jobbe for at alle bygg får samme utstyr.	2017	WJ		

11.2.4. Utvikling

Oppgave	Tidspunkt	Ansvar	Kommuneplan	Kommentarer
Kontinuerlig saksbehandling innen alle fagfelt	Hele året	Alle		
Byggesaksbehandling - fortløpende	Hovedsesong april - nov	SB		
Oppmåling - fortløpende	Hovedsesong mai - oktober	TL / KB		
Ny forskrift scooterløyper kjøring på vann*	Januar - april	HaH		
Reguleringsplan Sørkjosen*	Februar – desember	HaH		Jfr planstrategi
Reguleringsplan Storslett*	Januar – desember	BS		Jfr planstrategi
Reguleringsplan hundekjøring Liland*	Mars – desember	BS / HaH		Jfr planstrategi
Reguleringsplan Kirkegård*	April - desember	BS / HaH		Jfr planstrategi
Trafikksikkerhetsplan*	Januar – desember	BS		Jfr planstrategi
Forprosjekt Hjellnes*	Februar – oktober	BS / HaH/IW		Jfr kommuneplan pkt 8.1.5-5/ vedtak kst feb 17
Reguleringsplan Saga skianlegg*	September - desember	BS / HaH		Jfr planstrategi
Gang/sykkelvei Nordkjosen oppstart	Juni - september	BS / HaH		Jfr planstrategi
Produksjonstilskudd nytt forvaltningssystem	Mai – juni okt- nov	MH / KB		
Regionalt miljøprogram RMP	Sept - des	MH / KB		
Spesielle miljøtiltak i landbruket SMIL	Juni – nov	MH / KB		
*All planlegging er i henhold til kommuneplanens pkt 8.1.4 og 8.1.7-1				

Oppgave	Tidspunkt	Ansvar	Næring	Kommuneplan	Kommentar
Prosjekt «Visuell profilering, Storslett nasjonalparklandsby».	Mars-sept.	IW	Nasjonalpark satsing Handel og service Stedsutvikling og bolyst	<p>Strategisk næringsplan, strategier «Nordreisa kommune skal tilrettelegge for gode bo- og arbeidsmiljø, og et hyggelig landsbysentrum, for å fremme større attraksjonskraft for innbyggere og besøkende, gjennom å prioritere bomiljø, stedskvaliteter og infrastruktur».</p> <p>Kommuneplanens samfunnsdel, kap. 6.2.1. Handel og service. «Nordreisa kommune skal utvikle Storslett sentrum til en levende landsbykjerne med fokus på handel og aktiviteter som bygger opp om reiseliv og bolyst i henhold til stedsutviklingsplanen.»</p> <p>Kommuneplanens samfunnsdel, kap. 6.2.1. Nasjonalparksatsingen. «I Nordreisa kommune skal stedsutvikling i hele kommunen ha en kvalitet og design som skal være gjenkjennbar både i forhold til reguleringer og friluftsliv.»</p>	<p>Bakgrunn: behov for en overordnet strategisk plan for det visuelle uttrykket (forskjønnings tiltak etc.) i nasjonalparklandsbyen. Samkjøres med forprosjektering torg.</p> <p>Budsjett: 100 000,-</p> <ul style="list-style-type: none"> - Kommunalt næringsfond - Vedtak NæU 2016
Prosjekt «Trekanten».	Mars-sept.	IW/HaH/DF	Nasjonalpark satsing Handel og service Folkehelse Stedsutvikling og bolyst	<p>Strategisk næringsplan, strategier «Nordreisa kommune skal tilrettelegge for gode bo- og arbeidsmiljø, og et hyggelig landsbysentrum, for å fremme større attraksjonskraft for innbyggere og besøkende, gjennom å prioritere bomiljø, stedskvaliteter og infrastruktur».</p> <p>Kommuneplanens samfunnsdel, kap. 6.2.1. Handel og service. «Nordreisa kommune skal utvikle Storslett sentrum til en levende landsbykjerne med fokus på handel og aktiviteter som bygger opp om reiseliv og bolyst i henhold til stedsutviklingsplanen.»</p> <p>Kommuneplanens samfunnsdel, kap. 6.2.1. Nasjonalparksatsingen. «I Nordreisa kommune skal stedsutvikling i hele kommunen ha en kvalitet og design som skal være gjenkjennbar både i forhold til reguleringer og friluftsliv.»</p>	<p>Bakgrunn: behov for oppgradering og trafiksikkerhetstiltak i sentrumspark.</p> <p>Budsjett (felles med «Tenketanken»): 270 000,-</p> <ul style="list-style-type: none"> - 170 000 tilskudd verdiskapningsmidler 2016 - 100 000 kommunalt næringsfond, vedtak i NæU 2016

<p>Prosjekt «Tenketanken».</p>	<p>Mars-sept.</p>	<p>IW/HaH/DF</p>	<p>Nasjonalpark satsing Handel og service Folkehelse Stedsutvikling og bolyst</p>	<p>Strategisk næringsplan, strategier «Nordreisa kommune skal tilrettelegge for gode bo- og arbeidsmiljø, og et hyggelig landsbysentrum, for å fremme større attraksjonskraft for innbyggere og besøkende, gjennom å prioritere bomiljø, stedskvaliteter og infrastruktur».</p> <p>Kommuneplanens samfunnsdel, kap. 6.2.1. Handel og service. «Nordreisa kommune skal utvikle Storslett sentrum til en levende landsbykjerne med fokus på handel og aktiviteter som bygger opp om reiseliv og bolyst i henhold til stedsutviklingsplanen.»</p> <p>Kommuneplanens samfunnsdel, kap. 6.2.1. Nasjonalparksatsingen. «I Nordreisa kommune skal stedsutvikling i hele kommunen ha en kvalitet og design som skal være gjenkjennbar både i forhold til reguleringer og friluftsliv.»</p> <p>Kommuneplanens samfunnsdel, kap. 6.1.2. Folkehelsen. «Nordreisa kommune skal legge til rette for turløyper og turalternativer i hele kommunen. En del av disse skal være universelt utformet.</p> <p><i>I Nordreisa kommune skal alle ha tilgang til idrettslig aktivitet eller annen organisert fysisk trening og finne tilrettelagte tilbud som passer til deres nivå og forutsetninger».</i></p>	<p>Bakgrunn: tilrettelegging nærturterreng og utkikkspunkt (jf. Merkevarestrategi MD)</p> <p>Budsjett (felles med «Trekanten»): 270 000,-</p> <ul style="list-style-type: none"> - 170 000 tilskudd verdiskapningsmidler 2016 - 100 000 kommunalt næringsfond, vedtak i NæU 2016
<p>Prosjekt «Landsbyfilm og foto».</p>	<p>Sept. 16- Sept. 17</p>	<p>IW</p>	<p>Nasjonalpark satsing Handel og service Stedsutvikling og bolyst Reiseliv</p>	<p>Kommuneplanens samfunnsdel, kap. 6.2.1. Nasjonalparksatsingen. «I Nordreisa kommune skal stedsutvikling i hele kommunen ha en kvalitet og design som skal være gjenkjennbar både i forhold til reguleringer og friluftsliv.»</p>	<p>Bakgrunn: behov for promoteringsfilm og fotobank i Norges nasjonalparklandsbyer. Prosjektet gjennomføres i alle 5 landsbyene.</p> <p>Budsjett: 70 000,-</p> <ul style="list-style-type: none"> - Tilskudd verdiskapningsmidler 2016

<p>Prosjekt «Temabrosjyre Storslett nasjonalparklandsby».</p>	<p>Mars-Juni</p>	<p>IW, HaH</p>	<p>Nasjonalpark satsing Handel og service Folkehelse</p>	<p>Kommuneplanens samfunnsdel, kap. 6.1.2. Folkehelsen. «Nordreisa kommune skal legge til rette for turløyper og turalternativer i hele kommunen. En del av disse skal være universelt utformet.</p> <p><i>I Nordreisa kommune skal alle ha tilgang til idrettslig aktivitet eller annen organisert fysisk trening og finne tilrettelagte tilbud som passer til deres nivå og forutsetninger».</i></p>	<p>Bakgrunn: behov for en brosjyre med kart (nærturterreng) om Storslett nasjonalparklandsby. Prosjektet gjennomføres i alle 5 landsbyene, samt at Halti nasjonalparksenter og Reisa nasjonalparkstyre lager tilsvarende brosjyrer for sine fagområder.</p> <p>Budsjett: 25 000,- - Tilskudd verdiskapningsmidler 2016.</p>
<p>Prosjekt «Påskelandsbyen».</p>	<p>Jan-apr.</p>	<p>IW</p>	<p>Nasjonalpark satsing Handel og service Stedsutvikling og bolyst Reiseliv</p>	<p>Kommuneplanens samfunnsdel, kap. 6.2.1. Handel og service «Nordreisa kommune skal utvikle Storslett sentrum til en levende landsbykjerne med fokus på handel og aktiviteter som bygger opp om reiseliv og bolyst i henhold til stedsutviklingsplanen.</p> <p><i>Nordreisa kommune skal styrke nettverk og samarbeid slik at det blir sterkere synergier for næring, offentlig og frivillig sektor når det skjer noe, som f.eks. festivaler, turneringer osv.»</i></p> <p>Kommuneplanens samfunnsdel, kap. 6.1.6. Frivillighet «Nordreisa vil at frivillige lag og foreninger skal være en viktig ressurs i samfunnsutviklingen, og kommunen ønsker å støtte opp om dette. Nordreisa kommune skal være en aktiv samarbeidspartner for å støtte den unike ressursen som frivillige lag og foreninger representerer gjennom idealisme, engasjement, dugnadsånd og forutsigbart samarbeid.»</p>	<p>Bakgrunn: vedtatt som tiltak på Landsbymøte 2016. Samarbeid med næringslivet, frivillige lag og foreninger. Mål om en mer aktiv og levende landsby i påskeuka.</p> <p>Budsjett: 50 000,- - Søkt verdiskapningsmidler 2017.</p>
<p>Prosjekt markedsføringsprofil, Storslett nasjonalparklandsby</p>	<p>Feb-Mars</p>	<p>IW</p>	<p>Nasjonalparks atsing</p>	<p>Kommuneplanens samfunnsdel, kap. 6.2.1. Nasjonalparksatsingen. «I Nordreisa kommune skal stedsutvikling i hele kommunen ha en kvalitet og design som skal være gjenkjennbar både i forhold til reguleringer og friluftsliv.»</p>	<p>Bakgrunn: behov for en overordnet markedsføringsprofil for Storslett nasjonalparklandsby,</p>

					<p>knyttet opp mot Merkevarestrategien. Ekstern designer, «Feber design», Tromsø.</p> <p>Budsjett: 50 000,- - Markedsføring, drift.</p>
Prosjekt «Rekruttering unge fiskere»	Jan-Juni	IW	Fiskeri	<p>Kommuneplanens samfunnsdel, kap 6.2.1. Fiskeri. «Nordreisa kommune skal gjennom sitt næringsutviklingsarbeid bidra til å opprettholde rekrutteringen til fiskerinæringen, herunder legge til rette for fartøykjøp, bygging av flytende fortøyningsanlegg m.v.»</p>	<p>Bakgrunn: behov for økt fokus på rekruttering inn i fiskerinæringa. Samarbeid med lokale fiskere, Skjervøy kommune og Kvænangen kommune.</p>
Prosjekt «Informasjonsstrategi og nettportal»	Feb-Juni	IW	Nasjonalparksatsing Reiseliv Stedsutvikling og bolyst	<p>Kommuneplanens samfunnsdel, kap. «Nordreisa kommune skal styrke vertskapsfokuset for offentlig, privat og frivillig virksomhet med mål om å bli best i Norge.</p> <p>Kommuneplanens samfunnsdel, kap. 6.2.1. Nasjonalparksatsingen. I Nordreisa kommune skal stedsutvikling i hele kommunen ha en kvalitet og design som skal være gjenkjennbar både i forhold til reguleringer og friluftsliv.»</p>	<p>Bakgrunn: samarbeidsprosjekt med Reisa nasjonalparkstyre og Halti nasjonalparksenter. Behov for felles strategi og plattformer for deling av informasjon omkring nasjonalparkfamilien i Nordreisa. Bygger på Merkevarestrategien/Designmanualen til MD.</p> <p>Budsjett: - Søkt om verdiskapningsmidler 2017</p>
Prosjekt «Synliggjøring unge bønder»	Aug.-Des	IW/ MH	Landbruk	<p>Strategisk næringsplan, kap. 4.3.4. «Kommunen skal sammen med landbruket jobbe med omdømmebygging av yrket bonde og bidra til kollegialt samhold og arbeidsmiljø»</p> <p>Kommuneplanens samfunnsdel, kap. 6.2.1. Landbruk. «Nordreisa kommune skal aktivt bidra til rekrutteringen i næringen, herunder legge til rette for eierskifter og generasjonsskifte.»</p>	<p>Bakgrunn: ønske om å synliggjøre bøndene og tydeliggjøre hvilke satsinger som gjøres i landbrukssektoren i Nordreisa.</p>

Prosjekt «Landsbylørdag»	Jan-Des	IW	<p>Handel og service</p> <p>Stedsutvikling og bolyst</p>	<p>Kommuneplanens samfunnsdel, kap. 6.2.1. Handel og service «Nordreisa kommune skal utvikle Storslett sentrum til en levende landsbykjerne med fokus på handel og aktiviteter som bygger opp om reiseliv og bolyst i henhold til stedsutviklingsplanen.</p> <p><i>Nordreisa kommune skal styrke nettverk og samarbeid slik at det blir sterkere synergier for næring, offentlig og frivillig sektor når det skjer noe, som f.eks. festivaler, turneringer osv.»</i></p> <p>Kommuneplanens samfunnsdel, kap. 6.1.6. Frivillighet «Nordreisa vil at frivillige lag og foreninger skal være en viktig ressurs i samfunnsutviklingen, og kommunen ønsker å støtte opp om dette.</p> <p><i>Nordreisa kommune skal være en aktiv samarbeidspartner for å støtte den unike ressursen som frivillige lag og foreninger representerer gjennom idealisme, engasjement, dugnadsånd og forutsigbart samarbeid.»</i></p>	<p>Bakgrunn: behov for styrking av samarbeidet mellom ulike aktører innen handelsstanden, samt synliggjøring av frivillige lag og organisasjoner. Skape liv i sentrum.</p>
Prosjekt «Landsbymøte 2017»	Sept.-Nov.	IW	<p>Stedsutvikling og bolyst</p> <p>Nasjonalparksatsing</p>	<p>Kommuneplanens samfunnsdel, kap. 6.2.1. Handel og service «Nordreisa kommune skal utvikle Storslett sentrum til en levende landsbykjerne med fokus på handel og aktiviteter som bygger opp om reiseliv og bolyst i henhold til stedsutviklingsplanen.</p> <p><i>Nordreisa kommune skal styrke nettverk og samarbeid slik at det blir sterkere synergier for næring, offentlig og frivillig sektor når det skjer noe, som f.eks. festivaler, turneringer osv.»</i></p>	<p>Bakgrunn: årlig åpent møte, der næringslivet og frivillige lag og foreninger inviteres til dialog med Storslett nasjonalparklandsby.</p> <p>Budsjett: 60 000,- - Søkt verdiskapningsmidler MD 2017.</p>
Forprosjekt Hjeltnes kai og industriområde	Jan-Des	IW, DF, KJ, ØE	<p>Industri, anlegg, transport</p> <p>Skogbruk</p> <p>Reiseliv</p>	<p>Strategisk næringsplan, «Strategier» «Investeringer som sikrer næringslivet god infrastruktur skal prioriteres.»</p> <p><i>«Nordreisa kommune skal satse på og spisse sine muligheter for større næringsetableringer. For å få dette til må Nordreisa kommune sine stedlige ressurser grundig kartlegges og markedsføres.»</i></p>	<p>Bakgrunn: behov for reguleringsplan og videreutvikling av området. I første omgang kartlegging av potensialet.</p> <p>Budsjett: 300 000,- - Søker TF om 50% finansiering</p>

			<p>Petroleums- og maritim sektor</p>	<p>Kommuneplanens samfunnsdel, kap. 6.2.1. Industri, anlegg og transport. <i>«Nordreisa kommune skal styrke eksisterende bedrifter med gode rammebetingelser og arealavklaringer slik at ønsket ekspandering kan skje.</i></p> <p><i>Nordreisa kommune skal styrke samferdsel og infrastruktur for næringen med bedre infrastruktur i skjæringspunktet hav, vei og fly.</i></p> <p><i>Nordreisa kommune skal legge til rette for verdiskaping av mineralressurser som ikke står i motsetning til naturmangfold og Nordreisa sin status som nasjonalparkkommune.»</i></p> <p>Kommuneplanens samfunnsdel, kap. 6.2.1. Petroleums- og maritim sektor. <i>«Nordreisa kommune skal styrke regionens synlighet i nordområdene som en lokalisering i olje- og gassbransjen.</i></p> <p><i>Nordreisa kommune skal sikre tilstrekkelig tilgjengelige arealer og infrastruktur for bransjens nåværende og fremtidige behov».</i></p> <p>Kommuneplanens samfunnsdel, kap. 6.2.3. Samferdsel <i>«Nordreisa kommune skal være et kommunikasjonsknutepunkt for samferdsel i Nord-Troms med høyt nivå på tjenester og service som etterspørres av trafikkoperatørene og befolkningen.»</i></p> <p><i>«Nordreisa kommune skal gjennomføre et forprosjekt hvor man ser på behov og muligheter rundt en dypvannskai i kommunen.»</i></p>	
<p>Planlegging turistinformasjonen.</p>	<p>Jan-Mai</p>	<p>IW, DF</p>	<p>Reiseliv Nasjonalparks atsing Handel og service</p>	<p>Bakgrunn: behov for gjennomgang og planlegging av turistinformasjonen, samt en avklaring med hensyn til rollefordeling og ansvar ift. Halti SA</p>	

Ny ordning levering fiskemottak	Jan-Juni	IW/ØE	Fiskeri		Bakgrunn: behov for ny ordning for levering av fisk, pga. nedleggelse i Sørkjosen.
Velkomstpakke nye innbyggere	Mars og Okt.	IW	Stedsutvikling og bolyst	<p>Strategisk næringsplan, kap. 4.3.3 «Nordreisa kommune skal arbeide for å være et godt vertskap for tilflyttere, og gi god informasjon gjennom velkomstinformasjon på nett, tilflytterverter, velkomstbrosjyre, velkomstpakke, og velkomstkvelder. Det må jobbes for fadderordninger for å øke trivsel og god integrering.»</p> <p>Kommuneplanens samfunnsdel, kap. «Nordreisa kommune skal styrke vertskapsfokuset for offentlig, privat og frivillig virksomhet med mål om å bli best i Norge»</p>	Bakgrunn: sende ut/informere om tilgjengelig velkomstpakke til alle nye innbyggere i kommunen.
Velkomstkveld	Mars	IW/DF/ ØE/ AMG	Stedsutvikling og bolyst	<p>Strategisk næringsplan, kap. 4.3.3 «Nordreisa kommune skal arbeide for å være et godt vertskap for tilflyttere, og gi god informasjon gjennom velkomstinformasjon på nett, tilflytterverter, velkomstbrosjyre, velkomstpakke, og velkomstkvelder. Det må jobbes for fadderordninger for å øke trivsel og god integrering.»</p> <p>Kommuneplanens samfunnsdel, kap «Nordreisa kommune skal styrke vertskapsfokuset for offentlig, privat og frivillig virksomhet med mål om å bli best i Norge».</p>	Bakgrunn: invitere alle nye innbyggere til velkomstkveld 2 ganger ila året.
Visit Lyngenfjord	Jan-Des	IW	Reiseliv	<p>Kommuneplanens samfunnsdel, kap. 6.2.4. Nord-Troms region. «Nordreisa skal være et utviklingsorientert regionsenter basert på godt naboskap og samarbeid.</p> <p><i>Nordreisa kommune skal styrke regionsenterfunksjonen gjennom å satse på attraktive arbeidsplasser, et rikt kulturliv og gode levekår.</i></p> <p><i>Nordreisa kommune skal fortsatt ha et godt og omfangsrikt interkommunalt samarbeid»</i></p>	Bakgrunn: oppfølging og samarbeid ifm. inngått tjenesteavtale med selskapet Visit Lyngenfjord AS.
Entreprenørskapsatsing, Hopplide	Jan-Des	IW	Entreprenørskap	<p>Strategisk næringsplan, kap. 4.3.2. Kompetanse. «Nordreisa kommune skal jobbe for at alle programmene til Ungt entreprenørskap er integrert i lokale læreplaner».</p>	Bakgrunn: bidrag/innspill til den regionale entreprenørskapsatsinga.

				<p>Strategisk næringsplan, kap. 4.3.5. Kompetanse. «Økt tilgang på kompetanse i framtiden er avhengig av tidlig innsats. Bruk av trainee og studenter i utviklingsprosesser og bruk av Ungt Entreprenørskap i skolene er verktøy for å skape bånd og synliggjøre mulighetene på eget sted».</p> <p>Strategisk næringsplan, kap. 4.4.4. Satsingsområder i planperioden. «Det skal lages en egen handlingsplan for entreprenørskap i skolen».</p> <p>Kommuneplanens samfunnsdel, kap. 6.2.4. Nord-Troms region. «Nordreisa skal være et utviklingsorientert regionsenter basert på godt naboskap og samarbeid.</p> <p><i>Nordreisa kommune skal styrke regionsenterfunksjonen gjennom å satse på attraktive arbeidsplasser, et rikt kulturliv og gode levekår.</i></p> <p><i>Nordreisa kommune skal fortsatt ha et godt og omfangsrikt interkommunalt samarbeid»</i></p>	
HELE ÅRET					
Samarbeid NUNT	Jan-Des	IW	Alle		
Samarbeid Tornedalsrådet	Jan-Des	IW	Alle		
Samarbeid Halti næringshage	Jan-Des	IW	Alle		
Bedriftsbesøk	Jan-Des.	IW	Alle		
Rådgivning	Jan-Des	IW	Alle		
Saksbehandling RF	Jan-Des	IW	Alle		
Sekretær Næringsutvalget	Jan-Des	IW	Alle		
Høringsuttalelser	Jan-Des	IW	Alle		
Rutinebeskrivelser	Jan-Des	IW	Alle		

MED FORBEHOLD					
Prosjekt «Halti». <i>Avhengig av tilskudd</i>		IW	Reiseliv Folkehelse Nasjonalparks atsing		Bakgrunn: Samarbeid med Reisa nasjonalpark, Kåfjord kommune.
Prosjekt «Lyngshest i reiselivet». <i>Avhengig av tilskudd</i>		IW	Reiseliv Landbruk		Bakgrunn: samarbeid med Kåfjord kommune, Lyngen kommune og NTRM.
Forprosjekt torgområde, Storslett sentrum. <i>Avhengig av tilskudd.</i>		IW	Stedsutvikling og bolyst Handel og service Reiseliv		Bakgrunn: utbedring av sentrumsområde, med utgangspunkt i omlegging vei. Behov for å knytte anlagt parkering tettere opp mot næringslivslokalene, samt skape felles møteplass/torg i sentrum. Budsjett: 650 000,- - Søkt TF om 50% finansiering
Prosjekt «Lyssetting Elveparken og Gammelbrua». <i>Avhengig av tilskudd</i>		IW	Stedsutvikling og bolyst Reiseliv Nasjonalparklandsby		Bakgrunn:
Prosjekt «Internett». <i>Avhengig av tilskudd</i>		I W	Nasjonalparks atsing Reiseliv Stedsutvikling og bolyst		Bakgrunn: samarbeid med de 4 øvrige nasjonalparklandsbyene. Søkt om tilskudd verdiskapningsmidler 2017.

11.2.5. Investeringsprosjekter

Kommunestyret vedtok gjennom budsjettet for 2017 liste over investeringsprosjekter. Under er det satt opp en oversikt over oppstart og avslutning for de enkelte prosjektene. Videre hvilke prosjekter som Byggekomiteen skal følge.

Investeringsbudsjett 2017	Budsjett	Adm	Jan	Feb	Mars	April	Mai	Juni	Juli	Aug	Sep	Okt	Nov	Des	Ansv	BK	Merknader
Heldøgnsbemannede omsorgsboliger for eldre	1 185 000	268 500													OEN	X	Utredning nye omsorgsbygg
Gjennoppbygging Lenoard Isaksensveg	5 000 000	300 000													OEN	X	Ta en takst /utrede muligheter
Asfaltering og gatelys, ny vei og parkering Moan skole	3 000 000	250 000													HH, KJ	X	Konkuransegrunnlag og utførelse
Ombygging kommunehuset	500 000	50 000													JAJ, KJ		Beslutte planløsning, arbeidsplan egen regi
Forprosjekt ny kirkegård	200 000														Kirkeverge	X	
Ombygging Oksfjord skole	1 000 000	60 000													JAJ, KJ		Igangsatt egen regi
Ombygging skoler og barnehager - forhindre overgrep	105 000	10 500													JAJ, KJ		Gjennomføring egen regi
Overbygging av glassinngang Storslett skole	500 000	50 000													JAJ, KJ		Bygge innvendig, ekstern entreprenør etter konkurranse
Prosjektering ny svømmehall/skisseprosjekt	500 000	50 000													OEN, KJ, JAJ, HH, DF	X	Alt, renovere, rive og bygge nytt. Nytt på skogeiendommen
Rotsundelv skole - nytt taktekke	500 000	50 000													JAJ, KJ		meld Arbtilsyn, rive egen regi, nytt tak egen regi?
Innkjøp av kjøretøy, byggdrift	450 000	45 000													JAJ		
VAR investeringer	730 000	73 000													HH,		Avløp: kontroll bekkeinntak, kartlegging av fremmedvann og forbedre/montere SD-anlegg Vann: monterte sonevannmålere
	13 670 000	1 207 000															

Det er videre investeringsprosjekter som ikke ble ferdigstilt i 2016, men går over i 2017. Under følger en oversikt over disse.

Investeringsprosjekter 2016 -sluttføres i 2017	Opprinnelig budsjett	Brukt pr 31.12.2016	Ny finansiering 2017	Jan	Feb	Mars	April	Mai	Juni	Juli	Aug	Sep	Okt	Nov	Des	Ansv	BK	Merknader
Guleng 3	33 000 000	32 800 000	500 000													OEN	X	
EPC Energispareprosjekt	6 900 000	7 006 715	500 000													JAJ		Overtagelsesmøte 23.mars 2017
Uteområde Storslett skole	1 000 000	807 221	100 000													OEN		Lysmaster, lys ved samfunns- huset, tak over sykkestativ og legging av kunstgress i Tuftepark. I beløpet er det tatt hensyn til tippemidtl på 228.000
Oppbygging av Leonard Isaksens veg 12	5 620 000	63 365	5 556 635													OEN,KJ		Utredning

12. Vedlegg 1 årsplan Vei

Noen tiltak gjennomføres med egne mannskap og maskiner. Andre tiltak er avhengig av økonomisk situasjon i virksomheten etter vintersesong, og kan derfor bli utsatt.

Oppgave	Tidspunkt	Ressursbehov - Kommentarer
Snørydding grøft mm	April	Ekstern avtale/egen reg-i
Trafikkskilt - oversikt over behov	April	Registreres
Grusveier, høvling og salting	April - Juni	Salt bestilles i april
Vedlikehold brøyteutstyr	Mai	Skjerpe tidspunkt for utførelse
Innsamling stikke	Mai	
Kosting	Mai	
Lapping asfalt	Hele sommer	
Skilt oversikt over behov	April	Registreres
Grusveier, høvling og salting	April - Juni	Salt bestilles i april
Høvling og grusing Oksfjord	Juni/juli	
Kontroll Vaddasveien – elvegraving	Mai	Tiltak etter kontroll- plastring NVE – tiltak eller godkjenning
Ny kulvert Lillebrua Gamle Dalavei Kritisk.	Mai	Brua er skoret opp av gammelt treverk, rekkverk knekt/ oppbrukt, stor risiko – MÅ utbedres, stenging er ikke alternativ. Rette ut sving med ny kulvert da eks bru ikke kan fjernes mens arbeid pågår.
Veinavnskilt – Oksfjorddalen og sideveier Reisadalen (mindre kjente veier)	Mai	Ca 6-8 skilt pr år
Fartshumper permanente - Storesteveien - Tømmernesveien, opphøyd gangfelt (2 stk) ved kryss Lyngsmark og kryss Gammelbruvn	Mai/juni	Bruke gamle fra Lundeveien så langt de rekker Tilskudd etter godkjent TS-plan?
Overvannskum Høgegga, Alvheim, K. Lundes vei	Juni	
Myrslettveien	Mai/juni	Prioritert MPU sak ikke budsjett
Loppevollveien	Mai/juni	Prioritert MPU sak, ikke budsjett
Bukta	Mai/juni	Prioritert MPU sak, ikke budsjett

Elvebakken	Mai/juni	Prioritert MPU sak, ikke budsjett
Lyngsmark asfaltering		Prioritert MPU sak, ikke budsjett
Elvebakken	Mai/juni	Prioritert MPU sak, ikke budsjett
Anebakkelv grusing	Mai/juni	Mangler budsjett
Rongadalvn grusing	Mai/juni	Behov for noe grus
Latteren grøfting	Aug	
Spyling stikkrenner; Straumfjord, Kildal, Latteren	Mai-Sept	
Snøskjermer 40 skjermer	Mai-sept	Røyelen/Løken/Krakenes
Siktrydding	Aug/sept	Kjøp tjeneste. Tilskudd søkes.
Skogrydding, Reisadalen, Generelt	Aug/sept	Tilskudd søkes
Søppelkjøring 1 dag i uka	Sommersesong	
Stikkrenner Rotsunddalen og ved kryss Rotsunddalen	Aug/sept	
Grøfting Rotsunddalen	Aug/sept	
Sandkasse barnehager	Sept	Etter melding om behov
Veistikking	Sept	
Framtidig behov:		
Asfaltering nedslitte asfaltveier		
Ruste opp nedslitte grusveier		
Asfaltering Rotsundelv v/Rotsund gård		Ikke økonomi i 2017
Veinavnskilt fortsatt		Vil ta flere år før gjennomført
Siktrydding og grøfterydding skog/kratt		Årlig behov
Veilys – råtekontroll stolper, barduner, oppretting stolper, tilstandskontroll, utskifting blanktråd, bytte lysarmaturer til lavere strømforbruk		Myndighetskrav overholdes ikke for kontrollfrekvens av ulike forhold.

13. Vedlegg 2 årsplan Vann og Avløp

Ordinære gjentakende driftsoppgaver omfattes ikke av årsplanen

Januar	Februar	Mars
Storservice pumper avløp Øvelse utstyr/programvare etter oppsatt plan Fremmedvann Årsplan og rapporter	Storservice pumper avløp Øvelse utstyr/programvare etter oppsatt plan Intern opplæring UMS/EA/ Kartverk/HMS Fremmedvann	Øvelse utstyr/programvare etter oppsatt plan Planlegge plugg og spyling vann Planlegge lekkasjesøk Rutinespyling avløp Fremmedvann Trykksil/sil VBA Rengjøring/Service Kum skiftes bak Hegrand
April	Mai	Juni
Øvelse utstyr/programvare etter oppsatt plan Montere 2 vannkummer Oksfjord Montere stengeventiler Arnestad Montere 2 stk sonevannmålerkummer Skifte kum Storbakken Fremmedvann	Varmekabler av PS avløp: Hovedrengjøring/slamsuging Lekkasjesøk 2 mann fast Slamkontainer: Sandblåsing og service Fremmedvann	Øvelse utstyr/programvare etter oppsatt plan Rutinespyling avløp Spyling endeledninger vann Pluggkjøring/spyling vannledninger Lekkasjesøk 2 mann fast til ca 16.06. Planlegge/bestille inspeksjon av sjøledninger vann/avløp Straumfjord VV: isolere bygg
Juli	August	September
Øvelse utstyr/programvare etter oppsatt plan Fremmedvann	Øvelse utstyr/programvare etter oppsatt plan Kjøp Tilstandskontroll inntak/ damanlegg Saga/Jernelva/Rotsun Pluggkjøring/spyling vannledninger Fremmedvann Rengjøring silkkammer/inntak vannverk/høydebasseng Lekkasjesøk 2 mann fast fra 14.08.	Øvelse utstyr/programvare etter oppsatt plan PS avløp: Hovedrengjøring/slamsuging Lekkasjesøk 2 mann fast Inspeksjon sjøledninger vann/avløp Oksfjord lufting ledning fra dam Rutinespyling avløp Fremmedvann
Oktober	November	Desember
Øvelse utstyr/programvare etter oppsatt plan Varmekabler på Hovedservice Alle kjøretøy VA Lekkasjesøk 2 mann fast Fremmedvann	Øvelse utstyr/programvare etter oppsatt plan Sertifisering løfteutstyr og taljer Service UV-anlegg alle VV Storservice pumper avløp Fremmedvann	Øvelse utstyr/programvare etter oppsatt plan Rutinespyling avløp Storservice pumper avløp Evaluering av året Intern opplæring Fremmedvann



Saksfremlegg

Utvalgssak	Utvalgsnavn	Møtedato
10/17	Nordreisa næringsutvalg	12.06.2017

Grunnundersøkelser i Saga

Vedlegg

1 Søknad

Rådmannens innstilling

- Nordreisa kommune innvilger søknaden fra Nordreisa idrettslag
- Det innhenter nytt tilbud på grunnboringer
- Nordreisa kommune bevilger midler til grunnboring i Saga skistadion fra konto 251080003 (Statlig næringsfond)
- Tilskuddssummen gis en øvre grense på 350 000,-.

Saksopplysninger

Nordreisa kommune mottok den 05.05.2017 søknad om økonomisk støtte fra Nordreisa idrettslag. Den økonomiske støtten skal dekke kostnader i forbindelse med grunnundersøkelser ved Saga skianlegg.

Saga skianlegg benyttes per i dag til trening, konkurranser og rekreasjon. De primære brukergruppene i området er Nordreisa idrettslag og landslinja for ski og skiskyting ved Nord-Troms videregående skole, samt kommunens innbyggere. Området eies av Nordreisa kommune, og driften er et samarbeid mellom kommunen, idrettslaget og Nord-Troms videregående skole.

I Nordreisa kommunes arealplan er det avsatt et nytt og større område for Saga skistadion. For å styrke områdets attraktivitet for trening og konkurranser, er det planlagt nytt løypenett, ny

stadion og flytting av skytebanen over Sagelva. De planlagte utbyggingene krever at det må utarbeides en reguleringsplan for området. Nordreisa kommune skal utarbeide planen, som er satt opp i planstrategien med oppstart høsten 2017.

Nordreisa kommune har stilt krav til grunnundersøkelser i arealet som blir berørt av bygging av skytebane før planarbeidet kan starte. Årsaken til dette er nye generelle krav fra NVE om gode grunnundersøkelser ved utbygging, samt at det ved boring før deponering av grusmasser ble avdekket leire i området.

Nordreisa idrettslag har bedt om tilbud på grunnundersøkelser fra Rambøll og Multiconsult. I sin søknad til kommunen henviser NIL til svar fra kommunen som har anbefalt bruk av tilbudet fra Multiconsult, hvor prisen for arbeidet på det tidspunktet da tilbudet ble gitt var på 327 000,- eks.mva. Dette gir en indikasjon på kostnadsnivået, da tilbudet er foreldet og et nytt må innhentes.

Nordreisa idrettslag har ikke økonomiske ressurser til å dekke kostnaden for grunnundersøkelsen, og idrettens finansieringsordninger gir heller ikke tilskudd til prosjekteringsarbeid, kun til ferdigstilte anlegg. På bakgrunn av dette søker NIL om økonomisk støtte fra Nordreisa kommune, til dekning av alle kostnader ved grunnboringene i Saga.

Vurdering

Nordreisa kommune jobber for å representere et reelt og attraktivt alternativ for innflyttere og besøkende, samt inneha kvaliteter som gjør at de som allerede er her velger å fortsette og bli her. Dette innebærer at vi må være attraktiv som bosted og som arbeidssted. Nordreisa må være attraktiv for innflyttere/arbeidstakere som skal bidra i samfunnet og erstatte de som går ut av jobb. Vi må være mer attraktiv for næringsetablering og vi må være et godt alternativ for regionens ungdom som skal etablere seg etter endt utdanning. Tilrettelegging for friluftsliv og aktiviteter, og det arbeidet som legges ned av frivillige lag og foreninger er viktige bidrag i den store attraktivitetskonkurransen.

Nordreisa kommune har nesten 100 lag og foreninger som legger til rette for organisert aktivitet, og vi har natur, friluftsanlegg, stier og løyper som er åpne for uorganisert fysisk aktivitet. Nordreisa idrettslag er en av disse aktørene, og Saga skianlegg er et viktig og populært friluftsområde for mange av kommunens innbyggere.

Nordreisa idrettslag har hatt stor vekst i medlemstallene de siste årene, og har gått fra 417 medlemmer i 2007 til 693 i 2016. En stor andel av denne økningen har tilfalt ski- og skiskyttergruppa, og behovet for en ny arena for ski og skiskyting har utviklet seg i takt med dette. Idrettslaget har nylig investert i et nytt skihus i Saga, som ivaretar løpere og publikum under konkurranser og trening. Dersom de resterende utbyggingene med nytt løypenett, stadion og flytting av skytebane realiseres, vil arenaen kunne godkjennes for internasjonale renn. Dette vil gjøre Nordreisa idrettslag i bedre stand til å konkurrere om større arrangementer, noe som vil generere viktige inntekter for idrettslaget og næringslivet i kommunen, samtidig som det bidrar til å sette både Nordreisa idrettslag og Nordreisa kommune på kartet.

For å representere et reelt og attraktivt alternativ som bo- og arbeidssted, har Nordreisa kommune et mål om å være et attraktivt og helhetlig utdannings- og oppvekstsamfunn forankret i kunnskap om vår kultur, vår natur og vårt miljø. Dette innebærer blant annet at kommunen skal være en viktig samarbeidspartner for Nord-Troms videregående skole, og at vi skal synliggjøre skolen som en viktig del av det sammenhengende utdannings-løpet.

Et av utdanningstilbudene ved Nord-Troms videregående skole er landslinja for ski og skiskyting. Dette er et offisielt ski- og skiskyttergymnas for Norges skiforbund og Norges skiskytterforbund. Linja startet opp i 1984 og fikk landslinjestatus i 1997. I 1990 ble skilinja offisielt gymnas for Norges Skiforbund og i 2001 ble det et offisielt gymnas for Norges Skiskytterforbund. Dette skoleåret er det 35 elever på skilinja. Søkerantallet for 2017/2018 indikerer at antallet for neste år vil ligge på cirka 40 elever.

Landslinja for ski og skiskyting sørger for viktige tilføringer av både økonomiske ressurser og kompetanse til Nord-Troms videregående skole. For hver elev ved skilinja på NTVG mottar skolen ekstra tilskudd fra UDIR. Disse midlene er ikke øremerket skilinjetilbudet, men faller alle elevene ved skolen tilgode. Midlene benyttes ifølge fagleder ved skilinja i hovedsak på å styrke fagtilbudet ved skolen, trenerkompetanse, transport og øvrig drift.

Skilinja ved Nord-Troms videregående skole er ett av flere tilbud innen idrett i Troms og Finnmark. Skolen konkurrerer om søkere med blant annet Tromsdalen, Bardufoss og Alta videregående skole. I en stadig sterkere konkurranse med andre videregående skoler, er det viktig at landslinja for ski og skiskyting i Nordreisa er et attraktivt alternativ når ungdom skal velge skole og bosted. Saga skistadion er en viktig trenings- og konkurransearena for elevene

ved skilinja, og utviklingen av området er viktig for å styrke skolens og skilinjens attraktivitet, og for å bevare søkermassen til Nord-Troms videregående skole i årene som kommer.

Rekrutteringen av elever til både skilinja og de øvrige linjene ved skolen skjer fortrinnsvis i Nord-Troms og nærliggende områder. Et styrket idrettsanlegg og velfungerende infrastruktur, vil kunne bidra til å gjøre skolen attraktiv også for elever fra andre deler av landet.

Bruk av statlig næringsfond

Næringsutvalget i Nordreisa kommune er tidligere gjort kjent med forholdene omkring de ulike fondene kommunen disponerer til næringsutviklingsformål. Det ble i sak 4/17, under møte i NæU 22.02.2017, opplyst at Nordreisa kommune mangler vedtekter og dokumentasjon på tilsagn og bruk for noen av de respektive fondene som er vedtatt sammenslått. Det gjelder i hovedsak for Statlig næringsfond (251080003).

Saldo på konto 251080003 (statlig næringsfond) er per 08.06.2017 på kr. 497 000,-. Det er uvisst hvor disse midlene opprinnelig kommer fra, og det har ikke lyktes administrasjonen å finne gyldige vedtekter for bruk av fondet i kommunens arkiv. Det har ikke vært annen bevegelse i fondet enn mindre innskudd i form av renteinntekter de siste fire årene. Ved årsavslutning av regnskapet i 2015 og 2016 har KomRev Nord IKS etterspurt dokumentasjon på tilsagn og bruk fondet, noe Nordreisa kommune arbeider med å framskaffe. Fristen for dette arbeidet er satt til årsavslutningen for 2017. Revisors anbefaling er at det settes et naturlig skille, eksempelvis der Nordreisa kommune har god dokumentasjon for transaksjonene inn og ut de siste årene. Resterende midler på næringsfondene som eventuelt ikke kan dokumenteres som eksterne, ubrukte tilskudd, må kommunestyret vedta disponering/omklassifisering av. Ved å imøtekomme søknaden om økonomisk støtte til videreutviklingen av Saga skianlegg, og bevilge midler fra statlig næringsfond, sørger man for at midlene vil falle både barn og unge, frivilligheten og næringslivet med de lokale ringvirkningene et moderne skianlegg vil gi, til gode.

Nordreisa kommune jobber for å være en ja-kommune, som i sin forvaltning av arealer gir forutsigbarhet og gode rammevilkår for næringsutvikling. Ved å være en aktiv samarbeidspartner og tilrettelegger for anleggsutvikling, er vi også med på å støtte den unike ressursen frivillige lag og foreninger representerer gjennom idealisme, engasjement og dugnadsånd. Nordreisa kommune anser Nordreisa idrettslag og det arbeidet organisasjonen legger ned som en viktig ressurs i samfunnsutviklingen, og det er viktig at kommunen støtter opp om deres arbeid. Videreutvikling av Saga skistadion kan gi store synergieffekter for næringslivet og lokalmiljøet i Nordreisa kommune, samt bidra til viktig rekruttering til både idrettsmiljøet og Nord-Troms videregående skole.

Nordreisa kommune
Postboks 114
9156 Storslett

Dato: 03.05.2017
Sted: Storslett

Søknad om dekning av utgifter til grunnundersøkelser for ny skiskytterarena

Nordreisa idrettslag(NIL) viser til samarbeidsmøte på Nord-Troms videregående skole 2.mai 2017. Videre viser vi til tidligere dialog og korrespondanse vedrørende reguleringsplan for Saga skianlegg.

NIL anmoder Nordreisa kommune om å dekke kostnader for nødvendige grunnundersøkelser

Nordreisa kommune har tidligere påtatt seg å bistå i utarbeidelse av reguleringsplan. Samtidig har kommunen stilt krav om grunnundersøkelser i det arealet som blir berørt av bygging av skiskytterarena før videre planarbeid¹. Med den bakgrunn ba NIL om tilbud på grunnundersøkelser fra Rambøll og Multiconsult. Det var forholdsvis stor forskjell på de to tilbudene. Dette gikk på hvor omfattende undersøkelse som ble foreslått gjennomført skulle være og som en konsekvens av dette var det også stor forskjell i pris. Begge tilbudene ble forelagt kommunen. I svar fra Sektorleder Drift og utvikling Dag Funderud² anbefales bruk av Multiconsult som hadde det mest omfattende og følgelig dyreste tilbudet. Tilbudet fra Multiconsult var på kr. 327 000,- ekskl.mva.

NIL har nettopp fullført bygging av Saga skihus og har store utgifter på lån til dette. Vi har ingen mulighet til å dekke kostnadene ved grunnundersøkelser. Innenfor idrettens finansieringsordninger gis det heller ikke tilskudd til prosjekteringsarbeid. Disse tilskuddsordningene er kun for ferdigstilte anlegg. Så lenge det ikke er gjennomført grunnundersøkelser står det videre prosjektet fullstendig i stampe.

¹ Ref. Statusmøte Saga skianlegg 23.9.2016

² Epost fra Dag Funderud 6.12.2016

NORDREISA

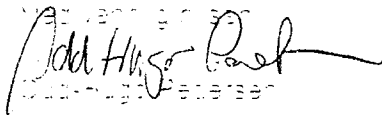
I·L
1946

Nordreisa Idrettslag
Postboks 112
9156 Storslett

Web. www.nordreisail.no
E-post. firmapost@nordreisail.no

Org. nr. 950 703 865
Bank konto nr. 4740 0502370

Dette er grunnlaget for at NIL anmoder kommunen om å dekke kostnadene ved grunnundersøkelser. Det må nødvendigvis da hentes inn nytt tilbud fra Multiconsult ettersom det opprinnelige tilbudet hadde svarfrist som nå er gått ut. Det tilbudet som forelå vil likevel gi indikasjon på kostnadsnivået.



Odd Håge Røed
Nordreisa Idrettslag

REFERAT

Statusmøte – Saga skianlegg



Sted: Storslett, Formannssalen på rådhuset
Tidspunkt: 23. september 16 kl 1230-1400
Tilstede: Stein Jaatun, Kjetil Hallen, Birger Storaas, Dag Funderud, Hanne Henriksen (referent).

Reguleringsplanen

«Nye» Saga skianlegg har vært et todelt prosjekt der bygging av skihuset har vært del 1 og reguleringsplan del 2. Det har vært fullt fokus på del 1 for å ferdigstille skihuset.

Oppstart av reguleringsplanen henger på manglende grunnundersøkelser og endelig valg av hvor ny skytebane skal ligge. Valg av lokalitet til skytebane avhenger av grunnundersøkelser og utbyggingskostnader. Grunnundersøkelse og geoteknisk vurdering kan eliminere én eller begge alternativer for skytebane, slik at man må gå for en utbedring av dagens skytebane istedenfor.

Alternativet på Mokkavollen krever i hovedsak flytting av masser innenfor skytebaneområdet for å jevne det ut, samt bygging av fangvoll i bakkant og på sidene.

Alternativet ved stadion krever at man graver/sprenger seg inn i bakken. Området som må graves ut er på ca. 100*70.. Maks høyde ca. 20 m. Her må det fylles ut noe masser i nedkanten til strafferunde. Antakeligvis er det endel fjell som må sprenges ut.

Det skal være gjort støyundersøkelser/-beregninger for begge de to nye skytebanealternativene.

Nordreisa kommune skal hjelpe idrettslaget med å formulere en bestilling av grunnboringer for å få en mest mulig korrekt bestilling jf. de krav som må tilfredsstilles i reguleringsplan.

Grunnboringer forsøkes bestilt og gjennomført høst 2016.

Idrettslaget må få beregnet utbyggingskostnadene for de to alternativene.

På bakgrunn av grunnboringer og kostnadsoverslag tas det en beslutning om hvilket alternativ for skytebane man ønsker å gå for.

Oppstart av reguleringsplan meldes vår 2017. Eventuelle kulturminnebefaringer kan da gjennomføres i sommersesongen 2017.

Intensjonsavtaler om bl.a. vei og bruksrett med grunneiere sør for stadion/skihuset opprettholdes.

Statlig sikra friluftsområde og informasjon

Idrettslaget har fått innspill om å opprette en lavterskel skiløype i flatt terreng fra skistadion mot Krakenesløypa. Dette er utenfor statlig sikra område.

Behov for infotavle som settes opp i nærheten av kum mellom parkeringsplassen og skihuset.



REFERAT

På denne bør det være:

- Løypekart (sommer og vinter).
- Dagsinfo (lommer der man kan settes opp start-/resultatlistene).
- Plass til sponsorer (bør være enkelt å bytte ut etterhvert som dette endrer seg).
- Info om friluftsområdet.

Infoskilter bør trykkes med info på begge sider, slik at man bare kan snu skiltene alt etter aktuell sesong.

Det er også ønske om pilskilter til løypekryss som viser hvilke løyper som går hvor.

Storslett, 23.9.2016

Hanne Henriksen



Post Nordreisa

Fra: Dag Funderud <Dag.Funderud@nordreisa.kommune.no>
Sendt: tirsdag 6. desember 2016 20:49
Til: s-jaatun@online.no
Kopi: Hanne Henriksen; Ketil Jensen
Emne: FW: Nordreisa IL - Saga skianlegg - mottatte tilbud på grunnundersøkelser
Vedlegg: warning1.txt; image006.jpg; image001.emz; image003.png; image004.png; image008.png

Hei
Se anbefalinger og vurderinger fra Hanne og Ketil under. Konklusjonen er at begge tilfredsstiller kravene, men ved valg av Muliconsult er dere tryggere på at det ikke kommer tilleggsarbeider med ekstra utgifter

Vennlig hilsen

Dag Funderud
Sektorleder for drift og utvikling
[cid:image003.png@01D25002.317C44B0]Tlf 77 58 80 41 Mob 976 30272

[liten facebook]Lik oss på facebook:
www.facebook.com/nordreisakommune<<http://www.facebook.com/nordreisakommune>>

Dag

From: Hanne Henriksen
Sent: Tuesday, December 06, 2016 1:54 PM
To: Ketil Jensen <Ketil.Jensen@nordreisa.kommune.no>; Dag Funderud <Dag.Funderud@nordreisa.kommune.no>
Subject: RE: Nordreisa IL - Saga skianlegg - mottatte tilbud på grunnundersøkelser

Hei!

Enig med Ketil. Slik Rambøll har beskrevet sitt tilbud, så kan de legge til flere boringer dersom de påviser forhold som gjør det nødvendig. Dvs. prisen kan øke en del når de treffer på leira. Rambøll har heller ikke tatt med trykksonderinger, noe Multiconsult har.

Hanne

From: Ketil Jensen
Sent: Tuesday, December 06, 2016 1:31 PM
To: Dag Funderud; Hanne Henriksen
Subject: SV: Nordreisa IL - Saga skianlegg - mottatte tilbud på grunnundersøkelser

Hei
Ut ifra det eg kan se så dekker dette de vesentlige inngrepene skiskytterbane boligtomter og vei.
Men det er en vesentlig forskjell på disse to tilbudene Multiconsult hensyn tar at det er kvikkleire i grunnen å vil borre minst 20 hull.

Ut ifra Rambøl sitt tilbud så kan ikke se at dem nevner kvikkleire i det hele tatt så her kan det komme mange ekstra borrehull når dem treff på den slik det ble på Høgegga Øst.

Ketil Jensen
Prosjekt.Ing
[cid:image008.png@01D25002.317C44B0]Sektor for Drift og Utvikling
Tlf: 77 58 80 44
Mob: 48 88 32 93
[profilstrek_NPKomm_landsby_A4]

Postadresse:

Besøksadresse:

Telefon: 77 77 07 00

Bankkto: 4740 05 03954

Postboks 174, 9156 Storslett

Sentrum 17

Telefaks: 77 77 07 01

Org nr: 943 350 833

E-post: postmottak@nordreisa.kommune.no<<mailto:postmottak@nordreisa.kommune.no>>

Internett: www.nordreisa.kommune.no<<http://www.nordreisa.kommune.no>>

P Trenger du å skrive ut denne e-posten? Tenk deg om to ganger, og bidra til å ta vare på miljøet!

Fra: Dag Funderud
Sendt: tirsdag 6. desember 2016 11:59
Til: Hanne Henriksen <Hanne.Henriksen@nordreisa.kommune.no<<mailto:Hanne.Henriksen@nordreisa.kommune.no>>>; Ketil Jensen <Ketil.Jensen@nordreisa.kommune.no<<mailto:Ketil.Jensen@nordreisa.kommune.no>>>>
Emne: FW: Nordreisa IL - Saga skianlegg - mottatte tilbud på grunnundersøkelser

Ser disse greie ut ? Dekker det det vi trenger i forhold til reguleringsplanen ?

Dag

From: Post Nordreisa
Sent: Tuesday, December 06, 2016 9:31 AM
To: Dag Funderud <Dag.Funderud@nordreisa.kommune.no<<mailto:Dag.Funderud@nordreisa.kommune.no>>>>
Subject: VS: Nordreisa IL - Saga skianlegg - mottatte tilbud på grunnundersøkelser

Fra: Stein Jaatun [mailto:s-jaatun@online.no]
Sendt: mandag 5. desember 2016 10:36
Til: Post Nordreisa <postmottak@nordreisa.kommune.no<mailto:postmottak@nordreisa.kommune.no>>
Kopi: Kjetil Hallen <kjetil.hallen@nordtroms.net<mailto:kjetil.hallen@nordtroms.net>>; Elin Kaasen
<Elin@ymber.no<mailto:Elin@ymber.no>>; Hanne Henriksen
<Hanne.Henriksen@nordreisa.kommune.no<mailto:Hanne.Henriksen@nordreisa.kommune.no>>
Emne: Nordreisa IL - Saga skianlegg - mottatte tilbud på grunnundersøkelser

Fordeles til Sektor for drift og utvikling.

Nordreisa IL viser til tidligere kommunikasjon vedrørende reguleringsplan for Saga skianlegg. Nordreisa IL jobber videre med prosjektet og har nå innhentet tilbud på gjennomføring av grunnundersøkelser. Det er hentet inn tilbud fra de to ledende firmaene på fagområdet i Nord-Norge, Multiconsult og Rambøll.

Prosjektleders tar sikte på å anbefale styret i Nordreisa IL Ski og skiskyting å akseptere tilbudet fra Rambøll basert på at de har lavest pris. I den sammenheng kan det nevnes at Rambøll har fått tidligere rapporter om geotekniske forhold i Saga. Det innbefatter både rapport fra Statens vegvesen etter gjennomførte grunnundersøkelser og geoteknisk rapport fra Multiconsult.

Det blir opp til styret å vurdere om idrettslaget har økonomi til å gjennomføre tiltaket.

Nordreisa IL ber om at Sektor for drift og utvikling gi tilbakemelding dersom dere mener det er forhold ved de enkelte tilbudene vi må ta hensyn til.

--
Vennlig hilsen

Stein Jaatun

Prosjektleder Nordreisa IL

Postboks 112

9156 Storslett

Tlf: 928 57 908

Web: www.nordreisail.no<http://www.nordreisail.no>