

Årsmelding 2007 Nordreisa kommune



BAASKIFESTIVALEN, VERDENS FØRSTE

- det er med glede og forventning vi imøteser verdens første kvenkulturfestival: Baaskifestivalen, skrev Kultur- og kirkeminister Trond Giske i en hilsen til Baaskifestivalen i 2007.



1. Innholdsfortegnelse

	side
2. Rådmannens innledning	2
3. Mål og styring	6
4. Politisk styring og aktivitet	7
5. Kommunebarometeret	8
6. Medarbeidere og organisasjon	9
7. Økonomisk resultat	12
8. Sentraladministrasjon	18
9. Oppvekst	21
9.1 Sørkjosen skole	23
9.2 Storslett skole	25
9.3 Moan skole	26
9.4 Sappen skole	28
9.5 Rotsund barne- og ungdomsskole	29
9.6 Oksfjord skole- og barnehage	30
9.7 Nordreisa voksenopplæring	32
9.8 Høgegga barnehage	34
9.9 Storslett barnehage	36
9.10 Sonjatun barnehage	38
9.11 Sørkjosen barnehage	41
9.12 Familiesenteret	43
10. Helse- og sosialsektoren	46
10.1 Helsetjenester	47
10.2 Omsorgsboliger	52
10.3 Institusjonstjenester	55
10.4 Hjemmetjenester	58
10.5 Sosialtjenester	61
11. Utviklingsavdelingen	63
12. Teknisk avdeling	65
13. Renhold	69



H.M. Dronning Sonja på besøk i Nordreisa i forbindelse med markeringen av 30-års jubileet for Sonjatun Helsecenter.

2. Rådmannens innledning



Rådmann
Kjetil Hallen

I arbeidet med å utforme årsmeldingen har det for 2007 vært vektlagt å øke fokus på brukervennlighet og helhetlighet. Årsmeldingen for 2007 er derfor samlet for hele kommunens virksomhet og består av virksomhetsbeskrivelser fra resultatene og sentraladministrasjon og en regnskapsrapport med økonomiske vurderinger og analyser. Årsmeldingen er under utvikling.

Nordreisa kommune ønsker å innføre et bedre styringssystem for planlegging, budsjettering og rapportering. I dette ligger det at Nordreisa kommune har behov for å utvikle et styringssystem som ivaretar helheten bedre.

Nordreisa kommune har startet dette arbeidet og det planlegges at det i løpet av 2009 vil være utarbeidet et ny kommuneplan med arealdel og en samfunnsdel som viser hvilken vei kommunen ønsker å gå og hvilke fokusområder man ønsker å jobbe med.

Styringsdokumenter

For 2007 bygger årsmeldingen på økonomiplan 2007-2010, årsbudsjett 2007, regnskap 2007 og fjorårets disposisjon med virksomhetsbeskrivelser fra resultatene.

Rådmannens styringssignaler for 2007 var følgende:

- enhetlig organisering etter to-nivåmodell
- enhetlig ledelse av hver enhet, herunder fag, personell og økonomi
- fokus på kosteffektiv kvalitet

Arbeidsgiverpolitikk

Med arbeidsgiverpolitikk menes de holdninger og handlinger Nordreisa kommune skal ha overfor sine arbeidstakere i hele organisasjonen. Hovedavtalen, retningslinjer for oppfølging av sykemeldte og personalpolitiske retningslinjer for Nordreisa kommune er viktige styringsdokumenter for alle lederne som har personalansvar og



gir føringer på hvilke krav vi stiller til våre medarbeidere. Utarbeidelse av en overordnet arbeidsgiverstrategi er derfor viktig og bør sees i sammenheng med kommuneplanarbeidet.

Etter rådmannens oppfatning er god ledelse en avgjørende faktor i forhold til å skape et godt arbeidsmiljø og som ledere må vi gå foran som gode eksempler. Viktige og grunnleggende ledelsesfilosofier er etter min mening enhetlig ledelse, ivaretagelse av de menneskelige ressurser og fokus på utvikling og kosteffektiv kvalitet.

Jeg ønsker arbeidstakere som bryr seg om sine kollegaer og Nordreisa kommune. Mitt mål er å utvikle en kultur som gjør at vi alle er stolte av å jobbe i kommunen og at vi trives med arbeidsoppgavene våre.

Vi har i 2007 jobbet mye med å få ned sykefraværet i organisasjonen. Det er etablert et IA-team som har fokus på overordnede strategier i arbeidet med sykefraværet. Sykefraværet sank med 2,5% fra 2006 til 2007.

Nordreisa kommune merker at arbeidsmarkedet er blitt betydelig strammere, noe som fører til at det er vanskelig å skaffe vikarer og å rekruttere enkelte typer fagfolk, f.eks verne- og sykepleiere. Sommeren 2007 ble det innafor helse/omsorg satt i verk ekstraordinære tiltak for å få avvirket sommerferien. Kommunen har forholdsvis mange arbeidstakere over 60 år, dette øker behovet for nyrekruttering. Samtidig ønsker vi å beholde eldre arbeidstakere lengst mulig. Det er en utfordring å finne gode seniorpolitiske virkemidler som ikke gir utslag på stramme budsjett.

Kampen om arbeidskrafta fortsetter. Rekruttering av nok personell, fagfolk og det å beholde dem vi har er og blir en stor utfordring i framtiden.

Utviklingstrekk

Folketallet i Nordreisa gikk ned med 20 fra 2006 til 2007 og med 34 personer fra 2007 til 2008. Pr 1. januar 2008 var det 4665 innbyggere i Nordreisa. Dette er en negativ utvikling som har vart i over 10 år. Siden 1997 har folketallet totalt blitt redusert med 159 personer, årsaken skyldes stort sett netto utflytting. Befolkningsnedgangen gjør at Nordreisa kommune får en viss nedgang i rammeoverføringer / frie inntekter fra staten. Dette gir oss et stadig dårligere handlingsrom for å dimensjonere tjenestetilbudet til befolkningen.

I 2007 fikk vi gjennomført to-nivå modellen med 21 resultatenheter. Sosialkontoret ble egen resultat enhet og det ble etablert 4 enheter innenfor helse. Oppvekstavdelingen ble nedlagt og vi fikk en skole- og barnehagefaglig rådgiver knyttet opp til rådmannen. Kultur- og musikk skolen ble overført til utviklingsavdelingen. Barnevern ble flyttet til enhet for familiesenter som planlegges flyttet til "Flomstadbygget" i løpet av 2008.

Hovedårsaken for å gjennomføre 2-nivå modellen var å få en flat struktur for å få mer tjenesteproduksjon ut av de totale ressursene kommunen disponerer over. Antall administrative stillinger har gått ned i Nordreisa kommune siste 10 år, f.eks er antall kommunalsjefer redusert fra 3 til 1 etter omorganiseringsprosessen i 1996 og 2006/2007, andre eksempler på reduisering av merkantilt personell på 3,35 % i ulike



funksjoner rådhus og 100 % barnehagekonsulent satt vakant. Utfordringene med dagens organisasjonsmodell er å få gjennomført nødvendig utviklingsarbeid i kommunen.

Regjeringens nordområde satsing kan gi Nordreisa kommune nye muligheter, selv om man er litt utafor geografisk sett. Nordreisa har muligheter som handelssenter og kompetansesenter i Nord-Troms, med landbruk, turisme, med nasjonalparkstatus og oppdrett av marine arter. Å lykkes med dette vil være avgjørende om Nordreisa fortsatt skal oppleve vekst.

Nordreisa kommune ser videre muligheter for Nord-Troms regionen i framtida og vil være pådriver for at regionen skal få oppmerksomhet i en nasjonal sammenheng. Det er et ønske at Nordreisa fortsatt i fremtiden er sentret i Nord-Troms.

Tjenesteproduksjon

Helse og barn- og unge er viktige tjenesteområder for Nordreisa kommune. Kommunen har tilnærmet full barnehagedekning (0,8 plass ikke dekt opp pr hovedopptak 2007) og god skolefritidsordning. Dette er et politisk og administrativt mål. Kommunen har 5 kommunale barnehager og 4 privat eide og drevne samt 6 kommunale skoler og 2 private.

Nordreisa kommune satte i gang i 2007 byggetrinn 2 på Storslett skole. Det er også iverksatt konkrete planer om å bygge ut tannlegefløyen ved Sonjatun Helsesenter. Anleggsarbeidene ved ny hovedkloakk fra Storslett til Nordkjosneset er startet opp og ventes ferdigstilt høsten 2008. Storslett vannverk står foran den største utbyggingen i vannverkets historie.

Nordreisa kommune mangler byggeklare tomter. Det er satt i gang et arbeid med arealdelen i kommuneplanen bl.a. for å få nye boligområder. Planen forventes ferdig oktober 2008. I 2007 ble det gitt brukstillatelse for 21 boenheter.

I løpet av 2007 fikk kommunen i samarbeid med Helse Nord HF gjennom Distriktsmedisinsk senter en styrking av spesisalisthelsetjenestetilbudet til befolkningen i Nordreisa og hele Nord-Troms. Det ble opprettet poliklinisk hudavdeling, teleortopedi og en røntgenavdeling ble opprettet i 2006. Det planlegges allerede utvikling av nye tjenester som for eksempel ambulering av øyespesialist og gynekolog. I 2007 ble de nye lokalene til Psykiatrisk senter region Nord tatt i bruk.

Barnevernstjenesten ble i 2007 innlemmet i enheten familiesenteret. Fra høsten 2006 har det pågått et interkommunalt samarbeidsprosjekt; *"Prosjekt hjemmebaserte tiltak"*. Det har også foregått tett samarbeid om barnevernstjenesten mellom Kvænangen og Nordreisa kommune. Evalueringen konkluderer med å utforme rammer og struktur for å iverksette ordningen som fast tiltak.

Andre større saker i 2007 er Baaskifestivalen, verdens første kvenkulturfestival samt 30- års jubileet for helsesenteret Sonjatun hvor H.M. Dronning Sonja var æresgjest. Nordreisa deltar også i rovviltprosjekt, bioenergi prosjekt, arktiske nasjonalopplevelser, elveparken og arbeidet med å finansiere Halti II.



Kommunens økonomiske situasjon

Nordreisa kommune opplever stadig nedgang i folketallet. Siden 2003 har kommunen slitt med et regnskapsmessig underskudd og står på Robek-lista, som er en liste over kommuner satt under Fylkesmannens administrasjon. Kommunen har likevel et stort behov for å regulere nye boligområder og industriarealer. Den knappe økonomiske situasjonen presser på barnehagestrukturen og skolestrukturen og tjenestetilbudet i helsetjenesten.

2007 viser et regnskapsmessig underskudd på 2,43 millioner kroner. Det akkumulerte underskuddet er nå på kr 15.4 millioner kroner.

Rådmannens bekymring er at det ikke er rom i driften til å finansiere nødvendig utviklingsarbeid, kvalitet og en god drift. Man ser at realveksten i kommuneøkonomien vil gå til å dekke økte utgifter til renter, lønns- og pensjonskostnader.

Viser for øvrig til årsregnskapet for 2007.

Oppsummering

- Kommunen opplever befolkningsnedgang gjennom siste 10 år.
- Det har gjennom flere år vært en svært trang økonomi og kommunen er under Fylkesmannen i Troms administrasjon og står på Robek-lista.
- Høgt utgiftsnivå spiser opp realveksten i kommuneøkonomien og gir ikke rom for å takle uforutsette hendelser.
- Kommunen har en omfattende og kostnadseffektiv tjenesteproduksjon som stadig forbedres.
- Det er ikke ressurser til utviklingsarbeid.



*Baaskifestivalen,
mye folk i godvær*



*Stjernekoeret synger for Dronning Sonja
– over 60 korister høsten 2007.*

3. Mål og styring

Hva vil vi?

Kommuneplanen er – sammen med økonomiplanen – kommunens øverste mål- og styringsdokument. Nordreisa kommunes samfunnsdel ble laget i 1991. Det ble i 2007 kommunestyret bestemt oppstart av arbeidet med å lage kommuneplanens arealdel og et planprogram ble vedtatt. Arealdelen i kommuneplanen er en overordnet arealdisponeringsplan som består av plankart og retningslinjer for arealbruken i Nordreisa kommune. Dette er et juridisk bindende dokument og forventes ferdigstilt i oktober 2008.

I kommuneplanens samfunnsdel, vil politikerne i Nordreisa definere hva som er de viktigste målene for utviklingen av lokalsamfunnene i Nordreisa. Planen er som arealdelen langsiktig, og går over 12 år. Samfunnsdelen forventes ferdigstilt i løpet av 2009. Kommuneplanens samfunnsdel danner videre grunnlag for arbeidet med virksomhetsplaner/sectorplaner.

Årsmeldingen skal gi svar på om vi når målene våre. Det tas sikte på at årsmeldingen for 2010 skal kunne gi noen av svarene.

Slik henger det sammen:

Eksempel

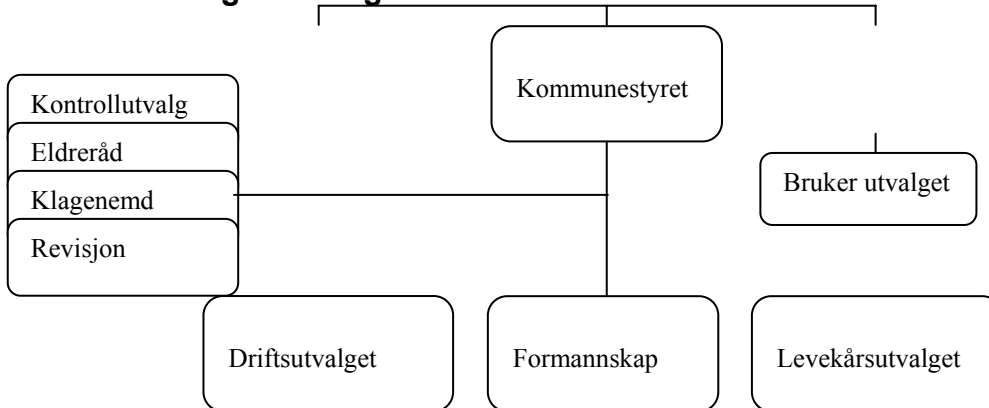
Samfunnsdel	Handlingsdel / økonomiplan	Virksomhetsplaner / sektorplaner
Hovedmål 2007 – 2019	Fokusområder 2007 – 2011	Prioriterte saker 2009



4. Politisk styring og aktivitet

Kommunestyret er det øverste kommunale organ og har også arbeidsgiveransvar for ansatte i kommunen. Kommunestyret har 21 representanter. Ordfører for valgperioden 2007 – 2011 er John Roald Karlsen fra Fremskrittspartiet, som sitter som ordfører i andre periode. Servicetorget er politisk sekretariat.

Politisk organisering:



Formannskapet er kommunens økonomiutvalg. Formannskapet er også næringsutvalg, administrasjonsutvalg, valgstyret og kommuneplanutvalg. Levekårsutvalget er politisk styringsorgan for helse, sosial, oppvekst og familiesenter. Driftsutvalget er politisk styringsorgan for teknisk avdeling og utviklingsavdeling.

Økonomi og aktivitet.

	Rev budsjett	Regnskap	resultat
17000 politiske utvalg	1.778.000	1.802.059	- 24 059
17100 støtte partier	20.000	20.000	-
17110 Valg	130.000	241.019,44	- 111.020
17300 Nord-Tr Reg råd	160.000,-	163.446,-	- 3.446

Kommentarer:

17000: Avvik skyldes først og fremst stor aktivitet i driftsutvalget, budsjettet var kr 60.000 og forbruk kr 120.154,-. De andre postene for møteaktivitet har stort sett mindreforbruk. Også postene for godtgjøring kontrollutvalg og overformynderi viser overforbruk, men herunder kommer også godtgjøring til hjelpeverger.

17110: Overforbruk i overkant av kr 100.000,- skyldes i all hovedsak merarbeid valg og tekniske problemer med valgoppgjør.

	2007	2006
Antall politiske møter	60	52
Antall politiske vedtak	426	348
Antall kvinner / menn i kommunestyret	k:10	m:11



5. Kommunebarometeret

Like lite som et fotografi kan fortelle hele sannheten om det vi ser, kan statistikk fortelle oss sannheten om den virkeligheten vi lever i. Men statistikk kan gi oss viktige bilder av det samfunnet vi bor i. Kommunebarometeret for Nordreisa er under utvikling, dette er første gang årsmeldingen lister opp kommunestatistikk hentet fra SSB.

	2007	merknader
Areal og miljø		
Avfall kg/innb	295	
Gjenvinning privat avfall kg	134	46 %
Søknader om motorisert ferdsel på barmark innvilget	0	2 søknader avslått
Søknader om motorisert ferdsel i utmark innvilget	244	5 avslag
Innvilget dispensasjoner nybygg i LNF områder	1	
Innvilget dispensasjoner nybygg i 100-meter beltet	2	
Levekårsindeks (1-10, 10 er verst)		
Sosialhjelp	7	3,9 % befolk 20-66 år
Dødelighet	9	
Uføretrygd	8	42,1 % (16-69 år)
Attføringspenger	8	
Arbeidsledige	10	2,9 %
Overgangsstønad	10	
Total levekårsindeks	8,7	
Likestillingsindeks (1-4, 4 er best)		
Barnehagedekning	1,0	74,4 % fra 2006
Prosent med høgere utdanning	3,0	K: 20,6 % m: 14,5 %
Kvinne pr 100 menn	2,0	93
Kvinner i arbeidsstyrken	3,5	77,3 %
Inntekt	3,5	Kr 207200 for kvinner
Kvinnelige kommunestyrerepresentanter	4,0	10 fra periode 2007
Total likestillingsindeks	2,8	
Kommune rangering nr	130	
Folk og bosetting		
Folketall pr 31.12	4665	-34 fra 2006
Fødselsoverskudd	12	
Nettoinnflytting	- 46	
Folkevekst	- 34	
Forventet levealder kvinner	81	Troms
Forventet levealder menn	76,6	Troms
Økonomi		
Frie inntekter i kroner pr innbygger	35.313	
Netto lånegjeld pr innbygger	34.373	Inkl videreformid lån
Dekningsgrader		
Barnehagedekning i % (1-5 år)	100 %	v/hovedopptak. For øvrig 10-15 stk 2007 uten tilbud.
Legeårsverk pr 10.000 innbyggere	10,7 %	
Andel mottakere av hjemmetjenester over 67 år	8,2 %	
Andel innb 80 år og over, bor på institusjon	17,6 %	
Andel sosialhjelpsmottakere i alderen 20-66 år	3,9 %	
Andel barn med barnevernstiltak ift innbyggere 0-17 år	4,2 %	
Andel elever i grunnskolen med spes ped undervisning	11,9 %	
Lengde kommunale veier i km pr 1000 innbygger	26,8 %	

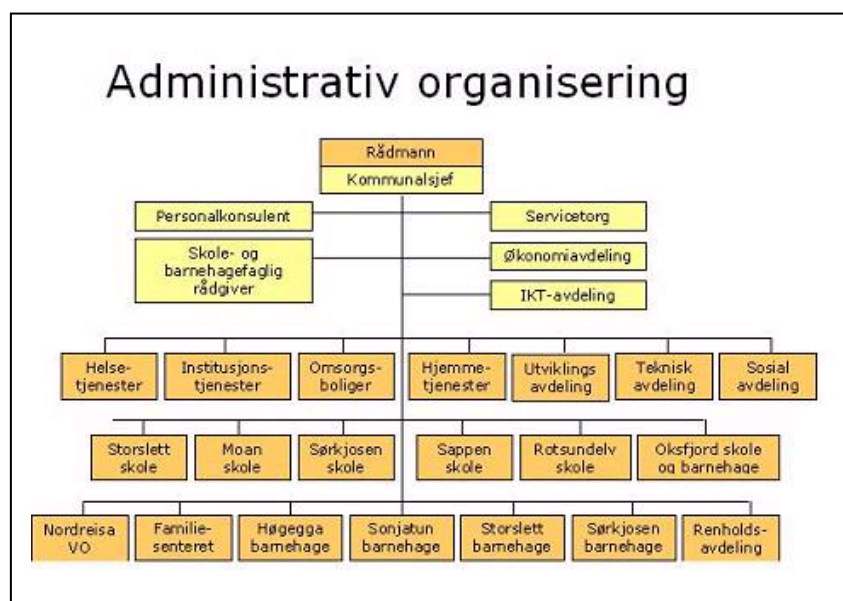


6. Medarbeidere og organisasjon

I Nordreisa kommune skal det være godt å jobbe. Åpenhet, trygghet og respekt skal prege vårt arbeid både internt og eksternt. Vårt omdømmemål er at vi skal være en ja-kommune med en handlekraftig organisasjon der synlige ledere og imøtekomende ansatte skal være en viktig premisse for dette.

Organisasjonsutvikling

I 2007 ble to-nivå modellen med 20 resultatenheter fullført etter en prosess som startet i 2003. Formålet med en flat struktur er å få mer tjenesteproduksjon ut av de totale ressursene kommunen disponerer over.



Ansatte er organisert i enheter ut fra følgende formål:

- tverrfaglighet skal ivaretas
- enhetlig ledelse
- rasjonell og effektiv drift skal oppnås
- arbeidsforholdene for de ansatte skal være best mulig
- service skal stå i sentrum

Arbeidsgiverpolitikk

Nordreisa kommune vedtok i 2005 personalpolitiske retningslinjer som bygger på vårt verdigrunnlag og inneholder elementer om ansvarsforhold, krav til organisasjon og ledelse i rekrutteringspolitikk, lønnspolitikk, inkludering, trygghet, medarbeiderskap og likestilling. En fremtidsrettet arbeidsgiverstrategi bør inkluderes i retningslinjene og de bør derfor revideres.

Sykefravær

Nordreisa kommune er en inkluderende arbeidsgiver (IA). Oppfølging av sykemeldte og tilrettelegging av arbeidet for ansatte som har behov for det, er del av det daglige personalarbeidet. Lovendringer fra mars –07 skal sørge for enda tettere oppfølging av sykemeldte. Rådmannen satte i 2006 ned en gruppe med mandat å se på



sykefraværet, sammenhenger, årsaksområder og prioriterte innsatsområder. Gruppen definerer seg som IA-team og ledes av rådmannen. Grappa har nå jevnlige møter, og har fokus på overordnede strategier i arbeidet med sykefraværet. Etter kommunevalget 2007 ble opprinnelig arbeidsmiljøutvalg nedlagt og det ble opprettet et administrativt arbeidsmiljøutvalg, i tråd med arbeidsmiljøloven.

Egenmeldt og legemeldt sykefravær (egen statistikk):

- hele 2007 er 11,1 % 4. kvartal 11,1 %
- hele 2006 er 13,6 % 4. kvartal 13,8 %
- hele 2005 10,2 % 4. kvartal 10,6 %

Gjennom hele 2007 gikk sykefraværet ned, sammenligna med 2006. Dette er en indikasjon på at det arbeides godt med oppfølging / tilrettelegging ute i enhetene. Ledere på alle nivå arbeider seriøst og planmessig med denne problematikken og skal ha honnør for det gode resultatet. Det hadde vært ønskelig å kunne gi også de langtidsfriske, 88,9 % av den totale arbeidsstokken i 2007, den oppmerksomhet de fortjener.

Seniorpolitikk

Tiltak for å oppfølging av seniorer er vedtatt av kommunestyret i 2006. Nordreisa kommune har forholdsvis mange arbeidstakere over 60 år, dette øker behovet for nyrekruttering. Samtidig ønsker vi å beholde eldre arbeidstakere lengst mulig. Det er en utfordring å finne gode seniorpolitiske virkemidler som ikke gir utslag på stramme budsjett. Seniorpolitiske virkemidler:

- årlig seniorsamtale med ansatte 58+
- seniortiltak må stå som egen post i budsjettet
- tilretteleggingstilskudd på kr 5000 pr arbeidstaker på 60+ som tildeles arbeidsplassene.

Likestilling

Hvis vi definerer lederstillinger fra enhetsledernivå og opp, er andelen kvinner i lederstillinger i Nordreisa kommune på 52 %. Av det totale antall årsverk 416, besettes 323,5 stillinger, knapt 78 %, av kvinner. 92,5 stillinger er besatt av menn.

Nordreisa kommune merker at arbeidsmarkedet er blitt betydelig strammere, noe som fører til at det er vanskelig å skaffe vikarer og å rekruttere enkelte typer fagfolk, f.eks verne- og sykepleiere. Sommeren 2007 ble det innafor helse/omsorg satt i verk ekstraordinære tiltak for å få avvirket sommerferien. Stram kommuneøkonomi og nedskjæringer på personalsida, fører til større slitasje og arbeidspress.



Sosialt fellesskap; økonomiavdelingen på tur til Pilteri



Personalsituasjonen og arbeidsmiljø

Gjennom godt samarbeid med både tillitsvalgte og verneombudene, ønsker vi enda større fokus hvordan vi kan arbeide videre for å få til et enda bedre arbeidsmiljø. Planen for fysisk aktivitet for ansatte i Nordreisa kommune kan være et virkemiddel som kan bidra til en positiv innvirkning på trivsel og helse, ulike sosiale tiltak et annet.

Hovedverneombud

2007 har i stor grad gått med til og få på plass de verneombudene som trenges i organisasjonen. Sammen med administrasjonen har det vært arbeidet for og få en lovpålagt og forsvarlig skolering av disse. I løpet av 2007 har IA- arbeidet kommet inn i faste former og samarbeidet med NAV fungerer stadig bedre.

Utfordringer fremover: 1) vedlikehold / mangler ved kommunale bygg medfører at ansatte har en vanskelig arbeidssituasjon, 2) rus-arbeidsgiver-fokus, 3) godt vernearbeid og fokus på medarbeidere kan gjøre Nordreisa kommune mer attraktiv som arbeidsgiver. Et godt arbeidsmiljø medfører også en stor økonomisk gevinst i form av lavere sykefravær.

Utfordringer

Kampen om arbeidskrafta fortsetter. Kommunen konkurrerer med statlige og private virksomheter om arbeidstakere. Konkurransen omfatter både utfordringa ved å få til interessante og utfordrende arbeidsmiljø, og å etablere et konkurransedyktig lønnsnivå. De momentene som nevnes her, er med på å gjøre arbeidet med å rekruttere fagfolk, og å beholde dem vi har, til en stor utfordring.

Å takle et stort arbeidspress i kombinasjon med en stram kommuneøkonomi, er også en utfordring vi som organisasjon daglig står i.

Arbeidet med oppfølging av ansatte på bakgrunn av IA-avtalen fortsetter. Ytterligere effektivisering i form av bedre dataverktøy ser ut til å kunne realiseres, delvis i 2008 og fortsette i 2009.

Antall årsverk pr 31.12.07:

	Sum årsverk
Kvinner	323,5
Menn	92,5
Sum	416
Lærlinger	3

Ugleprisen 2007

Kriteriene for Ugleprisen: ansatte i Nordreisa kommune som gjennom sitt arbeid, deltagelse og positive støtte har bidratt til at kommunen er blitt enda bedre når det gjelder kompetanse, utvikling og service

Ugleprisen for 2007 ble tildelt Nordreisa bibliotek, representert med Margrethe Haslund, Gunn-Lill Johansen og May-Britt Simonsen. Nordreisa bibliotek får ett diplom som synlig bevis og hver enkelt medarbeider får ett jakkemerke som synlig bevis på at det er nettopp de som har bidratt til økt kompetanse, utvikling og bedre service overfor kommunens enheter og innbyggere.



Glade ugle-prisvinnere sammen med rådmannen.



7. Økonomisk resultat

Forskriftsbestemt innhold i årsmeldingen

Årsmeldingen skal etter årsmeldingsforskriften inneholde vesentlige og sentraløkonomisk informasjon, slik at den gir et dekkende bilde av kommunens utvikling. For mer utfyllende og detaljert informasjon om kommunens økonomi, se årsregnskapet.

Regnskapsprinsipper og god kommunal regnskapsskikk

Nordreisa kommune fører og avslutter sine regnskaper etter bestemmelsene i kommuneloven og den kommunale regnskapsforskriften. Dette innebærer at all tilgang og bruk av midler i løpet av året som vedrører virksomheten skal fremgå av drifts- eller investeringsregnskapet.

Alle inntekter og utgifter i året regnskapsføres brutto. Det vil si at det skal ikke gjøres fradrag for tilhørende inntekter til utgiftene, og inntektene skal da heller ikke fremstå med fradrag for eventuelle utgifter. Alle kjente inntekter og utgifter skal tas med i regnskapet for gjeldende år, enten de er betalt eller ikke ved årets slutt.

Driftsresultat

Nordreisa kommunes regnskap for 2007 viser et regnskapsmessig merforbruk (underskudd) på 2,43 mill kr mot et overskudd i 2006 på 3,44 mill kr.

Brutto driftsresultat utgjør -3,54 mill kr mot budsjettet +1,6 mill kr. Når vi korrigerer for økt bruk av bundne fond med 1,0 mill kr som finansierer deler av det dårlige resultatet, har vi et avvik mot budsjett på omkring 4,14 mill kr.

Netto driftsresultat er på -5,0 mill kr. Netto driftsresultat bør utgjøre ca 3% av brutto driftsinntekter iflg det tekniske beregningsutvalget (TBU), og for Nordreisa kommune vil det si omkring + 8,0 mill kr. Dette viser at Nordreisa kommune har et utgiftsnivå som er for høyt i forhold til driftsinntektene.

Underskuddet kan hovedsakelig forklares av:

- Praksisendring ved periodisering av variabel lønn og andre periodiseringer ihht anordningsprinsippet og revisjonskommentarer fra revisor. Dette har medført en merutgift i regnskapet for 2007 på 1,85 mill kr. Anordningsprinsippet definerer at alle kjente utgifter og inntekter skal bokføres i årsregnskapet det året de tilhører uansett om de er betalt eller ikke.
- Merforbruk på lønn og sosiale kostnader ligger på 13,7 mill kr, men skal reduseres med refusjoner på lønn på 11,3 mill kr i tillegg til at 0,3 mill kr gjelder utgifter som er dekt opp av avsetninger mot VAR fond (vann-avløp-renovasjon). Merforbruket på lønn ligger dermed på omkring 2,1 mill kr. I dette avviket ligger bl a premieavviket på pensjoner med ca 0,8 mill kr underbudsjettet samt tilbakeført arbeidsgiveravgift fra 2006 med 0,131 mill kr.
- Grunnet avvik mellom vårt innlån i Husbanken og det vi videreformidler av lån, har vi større renteutgifter enn det vi har budsjettet med. Merutgiften dette medfører på



renter er omlag 1,4 mill kr. Meravdrag på lån ligger med ca 0,2 mill kr.

- Mindre utbytte enn budsjettet med 1,8 mill kr.
- Lavere skatt på inntekt og formue med 3,3 mill kr, men dette veies noe opp av høyere rammetilskudd med om lag 2,5 mill kr.
- Manglende indeksregulering av varer og tjenester i budsjettet. Merforbruket på kjøp av varer og tjenester ihht budsjett er på 4,2 mill kr, men veies opp av høyere salg- og leieinntekter på 3,0 mill kr. Deler av dette avviket gjelder manglende indeksregulering av postene i tidligere års budsjett.

Tall i hele kr	Regnskap 2007	Budsjett 2007	Regnskap 2006
Sum driftsinntekter	268,5	250,8	268,5
Netto driftsresultat	-5,0	3,0	9,2

Likviditet

For å kunne dekke våre kortsiktige forpliktelser må kommunen være tilstrekkelig likvid. Vi måler likviditetsgraden ut fra forholdet mellom omløpsmidler og kortsiktig gjeld. Dette kalles arbeidskapital og for 2007 er den på ca 22,5 mill kroner. Arbeidskapitalen har gått ned med totalt 18,5 mill kroner siste to år, i løpet av 2007 har vi redusert den med 8,1 mill kr, og det opparbeidede underskuddet i tillegg til negative likviditetsreserver tilsier at kommunens likviditet er svekket i løpet av året, slik den også ble i 2006. Likviditeten sier noe om kommunens evne til å betale gjeld etter hvert som den forfaller.

	2007	2006
Endring i arbeidskapital	- 8,137	-10,419

Tall i 1000 kr

Pensjon

Nordreisa kommunes hovedleverandør for pensjon er KLP, mens pedagogisk personell benytter Statens Pensjonskasse. Det er balanseført 363 mill kr i pensjonsforpliktelser og 326 mill kr i pensjonsmidler.

Dagens bokføringsregler påfører kommunen en likviditetsbelastning når årets premie overstiger langsiktig kostnad. Denne belastningen kan ikke lånefinansieres. Hvis vi får flere år hvor den betalbare premien overstiger den langsiktige kostnaden blir det nødvendig å bevilge midler til å styrke kommunens likviditetsreserve. Årets premieavvik gir en regnskapsinntekt på 2,6 mill kr.

Fond

Den samlede fondsbeholdningen er på 41,2 mill kr fordelt mellom følgende fondstyper:

Ubundne driftsfond (disposisjonsfond)	kr 0,-
Bundne driftsfond	kr 13,8 mill kr
Ubundne investeringsfond	kr 4,3 mill kr
Bundne investeringsfond	<u>kr 23,1 mill kr</u>
Sum fondsbeholdning	<u>kr 41,2 mill kr</u>



I løpet av 2007 ble det brukt kr 16,6 mill kr av fondsbeholdningen. Avsetningen mot fond var på 10,95 mill kr ekskl avsetning for dekning av årets underskudd i driftsregnskapet.

Gjeld, renter og avdrag

Den samlede lånegjelda er på kr 215 mill kroner inkl videreformidlingslån. Netto lånegjeld pr innbygger er på 34.373 kr noe som er over landsgjennomsnittet men under snittet i Troms (kostra).

Investeringer

Sum brutto investeringsutgifter i anleggsmidler er på 31.7 mill kr. Store investeringsprosjekter i 2007 har vært:

- Kloakktiltak Storslett med 14,3 mill kr
- Storslett skole med 7,1 mill kr
- Maskiner og utstyr med 1,8 mill kr
- Prestebolig med 1,8 mill kr

Vær oppmerksom på at årsregnskapet viser sum investeringer på 54,9 mill kr men at dette er inklusive utlån, forskutteringer, avdrag og avsetninger.

**Økonomisk hovedoversikt – driftsregnskapet 2007**

Tall i hele kr	Regnskap 2007	Revidert budsjett 2007	Opprin budsj 2007	Regnskap 2006
Brukerbetalinger	-11 336 874	-11 770 100	-10 267 100	-11 082 336
Andre salgs- og leieinntekter	-13 567 907	-10 584 000	-10 389 000	-12 623 919
Overføringer med krav om motytelse	-68 067 352	-56 275 554	-51 083 554	-70 216 887
Rammetilskudd	-95 407 755	-93 375 000	-93 262 000	-92 399 774
Andre statlige overføringer	-7 638 405	-3 129 000	-3 199 000	-5 930 950
Andre overføringer	-224 000	-144 000	-3 544 000	-2 550 733
Inntekts- og formuesskatt	-68 835 189	-72 151 000	-72 151 000	-70 259 711
Eiendomsskatt	-3 334 093	-3 355 000	-3 355 000	-3 293 029
Andre direkte og indirekte skatter	-102 180	0	0	-102 180
Sum driftsinntekter	-268 513 755	-250 783 654	-247 250 654	-268 459 518
Lønnsutgifter	173 599 936	162 264 836	152 413 336	161 747 481
Sosiale utgifter	20 922 282	18 541 718	21 856 918	21 226 034
Kjøp av varer og tjenester som inngår i komm tj prod	41 059 375	37 729 500	35 266 800	39 111 522
Kjøp av varer og tjenester som erstatter komm tj prod	10 819 625	9 997 000	9 568 000	12 210 517
Overføringer	20 235 411	14 651 000	18 662 000	19 111 675
Avskrivninger	5 960 363	6 000 000	0	5 205 069
Fordelte utgifter	-542 877	-20 400	-20 400	-377 384
Sum driftsutgifter	272 054 115	249 163 654	237 746 654	258 234 914
Brutto driftsresultat	3 540 360	-1 620 000	-9 504 000	-10 224 604
Renteinntekter og utbytte	-5 743 055	-6 416 000	-6 082 000	-4 233 237
Mottatte avdrag på utlån	-237 860	-100 000	-100 000	-278 674
Sum eksterne finansinntekter	-5 980 915	-6 516 000	-6 182 000	-4 511 911
Renteutgifter og låneomkostninger	9 300 111	7 505 000	7 505 000	6 939 234
Avdrag på lån	3 739 909	3 484 000	3 484 000	3 417 900
Utlån	388 495	180 000	180 000	344 355
Sum eksterne finansutgifter	13 428 515	11 169 000	11 169 000	10 701 489
Resultat eksterne finanstransaksjoner	7 447 600	4 653 000	4 987 000	6 189 579
Motpost avskrivninger	-5 960 363	-6 000 000	0	-5 205 069
Netto driftsresultat	5 027 597	-2 967 000	-4 517 000	-9 240 095
Bruk av tidligere års regnsk messig mindreforbruk	-3 442 899	0	0	-2 640 502
Bruk av disposisjonsfond	0	0	0	0
Bruk av bundne fond	-2 940 266	-1 944 000	-280 000	-4 138 718
Bruk av likviditetsreserve	0	0	0	0
Sum bruk av avsetninger	-6 383 164	-1 944 000	-280 000	-6 779 219
Overført til investeringsbudsjettet	42 201	0	0	1 046 610
Avsatt til dekning av tidligere års merforbruk	0	4 530 000	4 530 000	6 627 624
Avsatt til disposisjonsfond	0	0	0	0
Avsatt til bundne fond	3 744 135	381 000	267 000	4 902 181
Avsatt til likviditetsreserve	0	0	0	0
Sum avsetninger	3 786 336	4 911 000	4 797 000	12 576 416
Mer (+) /mindreforbruk (-)	2 430 769	0	0	-3 442 899

**Økonomisk hovedoversikt – investeringsregnskap 2007**

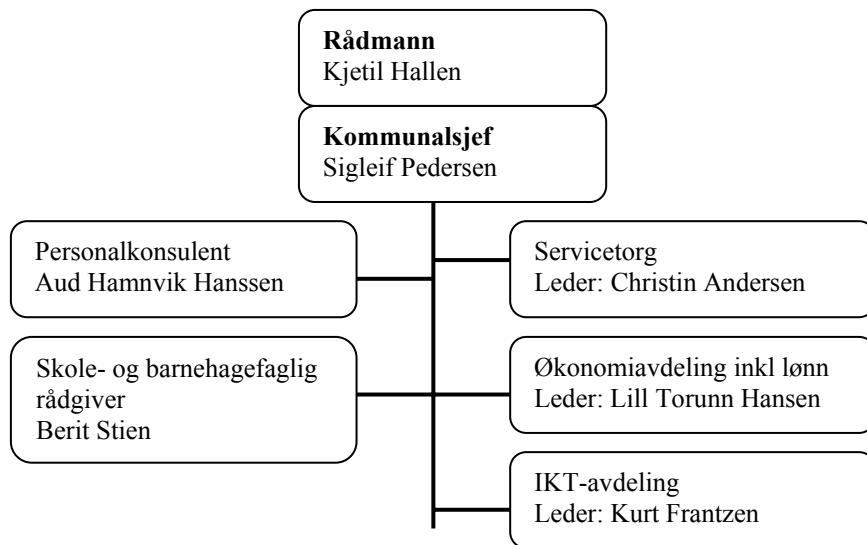
	Regnskap 2007	Revidert budsjett 2007	Opprinnelig budsjett 2007	Regnskap 2006
Salg av driftsmidler og fast eiendom	-878 162	-2 100 000	0	-263 270
Andre salgsinntekter	0	0	0	0
Overføringer med krav til motytelse	-1 128 371	-400 000	0	-1 896 699
Statlige overføringer	0	0	0	0
Andre overføringer	0	0	0	0
Renteinntekter og utbytte	-4 383	0	0	-2 614
Sum inntekter	-2 010 916	-2 500 000	0	-2 162 583
Lønnsutgifter	939 158	0	0	2 310 904
Sosiale utgifter	106 374	0	0	340 856
Kjøp av varer og tjenester som inngår i komm tj prod	28 478 989	77 532 416	74 532 416	11 635 002
Kjøp av varer og tjenester som erstatter komm tj prod	381	0	0	13 200
Overføringer	2 196 608	0	0	1 940 773
Renteutgifter og omkostninger	126	0	0	114
Fordelte utgifter	0	0	0	0
Sum utgifter	31 721 637	77 532 416	74 532 416	16 240 848
Avdrag på lån	5 786 397	0	0	22 560 637
Utlån	10 021 000	10 000 000	10 000 000	9 807 000
Kjøp av aksjer og andeler	838 393	0	0	1 095 910
Dekning av tidligere års udekket	878 162	0	0	0
Avsatt til ubundne investeringsfond	428 878	0	0	3 210 806
Avsatt til bundne fond	5 613 965	0	0	7 423 002
Avsatt til likviditetsreserven	0	0	0	0
Sum finansieringstransaksjoner	23 566 795	10 000 000	10 000 000	44 097 355
Finansieringsbehov	53 277 516	85 032 416	84 532 416	58 175 620
Bruk av lån	-35 062 221	-78 043 309	-77 543 309	-14 470 775
Mottatte avdrag på utlån	-7 959 039	0	0	-9 983 639
Salg av aksjer og andeler	0	0	0	-3 313 600
Overført fra driftsregnskapet	-42 201	0	0	-1 046 610
Bruk av disposisjonsfond	0	0	0	0
Bruk av ubundne investeringsfond	-6 595 765	-6 989 107	-6 989 107	-29 010 736
Bruk av bundne fond	-3 618 290	0	0	-509 554
Bruk av likviditetsreserven	0	0	0	0
Sum finansiering	-53 277 516	-85 032 416	-84 532 416	-58 334 914
Udekket/udisponert	0	0	0	-159 294

**Økonomisk hovedoversikt – balansen 2007**

	Regnskap 2007	Regnskap 2006
EIENDELER		
Faste eiendommer og anlegg	247 709 052,89	206 398 423,87
Utstyr, maskiner og transportmidler	344 426,82	445 619,48
Utlån	49 977 200,26	48 139 627,20
Aksjer og andeler	4 996 737,00	4 248 774,00
Pensjonsmidler	325 989 666,00	296 570 529,00
Sum anleggsmidler	629 017 082,97	555 802 973,55
Kortsiktige fordringer	17 242 176,56	13 277 368,94
Premieavvik	13 220 351,00	11 030 440,00
Kasse, postgiro, bankinnskudd	26 334 565,15	34 359 871,78
Sum omløpsmidler	56 797 092,71	58 667 680,72
SUM EIENDELER	685 814 175,68	614 470 654,27
GJELD OG EGENKAPITAL		
Bundne driftsfond	-13 785 586,21	-12 693 404,69
Ubundne investeringsfond	-4 327 051,36	-10 493 938,28
Bundne investeringsfond	-23 140 023,33	-21 144 348,50
Regnskapsmessig mindreforbruk	0,00	-3 442 898,65
Regnskapsmessig merforbruk	15 434 681,62	13 003 912,22
Udisponert/udekket i investeringsregnskapet	-119 120,65	759 041,35
Likviditetsreserve	10 183 156,50	10 183 156,50
Kapitalkonto	-57 266 392,89	-39 215 870,55
Sum egenkapital	-73 020 336,32	-63 044 350,60
Pensjonsforpliktelser	-362 985 771,00	-333 358 099,00
Andre lån	-215 554 348,00	-190 080 654,00
Sum langsiktig gjeld	-578 540 119,00	-523 438 753,00
Annen kortsiktig gjeld	-13 670 331,49	-8 577 242,31
Premieavvik	-20 583 388,87	-19 410 308,36
Sum kortsiktig gjeld	-34 253 720,36	-27 987 550,67
SUM GJELD OG EGENKAPITAL	-685 814 175,68	-614 470 654,27
MEMORIAKONTI		
UBRUKTE LÅNEMIDLER	4 875 448,93	4 937 670,01
ANDRE MEMORIAKONTI	177 847 468,88	1 292 620 222,88
MOTKONTO FOR MEMORIAKONTIENE	-182 722 917,81	-1 297 557 892,89
	0,00	0,00



8. Sentraladministrasjon



Tjenester og oppgaver

Sentraladministrasjonen ivaretar sentraliserte og sektorovergrepene funksjoner som økonomi, skatt, ikt, lønn og personal, servicetorg og pressekontakt. I tillegg følger administrasjonen opp behov ute i sektorene på en så effektiv og kvalitativ god måte som mulig.

Personellressurser:

	Ant hjemler	Merknad
Totalt i sentraladministrasjonen	19,86	
Rådmann, kommunalsjef	2	
Personalkonsulent, skole- og barnehagefaglig rådgiver	2	
Økonomiavdelingen	10,20	2 permisjoner. Inkl 0.5 stilling boligtr
Servicetorget	4,16	1,10 stilling vakant
Ikt	1,5	1 læring i tillegg

Rådmann, kommunalsjef, personalkonsulent og skole- og barnehagefaglig rådgiver.

- Ny rådmann fra januar 2007, 2-nivå modellen gjennomført 1. april 2007. Oppvekstavdelingen nedlagt og skole- og barnehagefaglig rådgiver overført til rådmannens stab.
- utfordringer: Hele organisasjonen står ovenfor betydelige utfordringer med knappe økonomiske ressurser. Økonomistyring og budsjettprosessen vil være prioriterte oppgaver. Det knyttes også store utfordringer når ny teknologi skal tas i bruk i organisasjonen herunder digitalt sak- og arkiv og intranett og utbygging av elektroniske selvbetjeningsløsninger på internett. Kommunens service og brukerfokus skal prioriteres og også omdømmebygging, informasjonsstrategier og kommuneplanens arealdel og strategidel vil bli vektlagt.
- Det var ikke sykefravær i avdelingen i 2007.



Serviceforlaget

- Består av fem hovedenheter; kundetorg, politisk sekretariat inkl valgadministrasjon, sekretariat ansettelsessaker, post/arkiv, informasjonspunkt og saksbehandling. Avdelingen har 4,16 stillingshjemler fordelt på 5 ansatte, herav 1,09% stilling vakant (ikke lagt inn i budsjettet men behovet er tilstede). Sykefraværet var i 2007 på 10,6%.
- Informasjon til og fra hele organisasjonen går igjennom forlaget, som også jobber mot hjemmesiden på internett og har ansvaret for informasjonsarket KomPosten. Forlaget har også selvstendig saksbehandling til politiske utvalg, skjenke- og serveringssaker og søknader om dispensasjoner for motorferdsel i utmark.
- I 2007 ble Nordreisa kommune best på service av alle kommuner i Troms og Finnmark og 15. best i hele landet, gjennom en svært omfattende undersøkelse som Forbrukerrådet har gjort på samtlige 431 norske kommuner. En åpen-dør-politikk og fokus på møtet med kunden, i telefon, ved personlig oppmøte og gjennom e-post er viktige faktorer. De ansatte uttrykker at de trives på jobb og de strekker seg langt for å imøtekomme alle brukere av kontorets tjenester.
- I 2007 hadde avdelingen et rev budsjett på 1.475.600 kr og et regnskapsmessig resultat på 1.465.814 kr. Mindreforbruket på i underkant av 100.000 skyldes hovedsakelig at stilling i langtidsfravær har vært holdt vakant så mye som man har funnet rom for.
- Utfordringer: Det er en utfordring å drive virksomheten fremtidsrettet og være i stand til å gi det tilbud, kvalitet og servicenivå brukere av våre tjenester ønsker og krever med kontinuerlig vakante stillinger. Det blir også en stor utfordring å få implementert nytt sak / arkiv system fra og med høsten 2008. Det legges opp til heldigitalt arkiv og møtet med publikum på nett. Fremtiden er en 24-timersforvaltning.

Økonomiavdelingen

- Består av ansvarsområdene økonomi- og budsjettarbeid, regnskapsføring for kommunen, menighetsrådet, overformynderiet og legater, fakturering og innfordring av kommunale krav, kommunekassa, lønnsarbeid, skatteoppkreving og arbeidsgiverkontroll, boligkontoret med saksbehandling av bostøtte, start- og utbedringslån, eiendomsskattekontor.
- I 2007 hadde avdelingen et budsjett på 3,58 mill kr og et regnskapsmessig resultat på 3,94 mill kr. Merforbruket på 0,36 mill kr skyldes hovedsakelig manglende budsjettering av midler til drift av økonomistyringssystemet med samt manglende budsjettregulering for at det er kommet inn ny leder med ny lønn og et stort opplæringsbehov.
- Ny leder ansatt i juni. Avdelingen hadde 10,20 stillingshjemler og 5,7% sykefravær i løpet av året.
- Utfordringer: I 2008 vil vi jobbe med budsjettprosessen og de tertiære budsjettkontrollene og se på forbedringsmuligheter. Det skal innføres elektroniske timelister for turnusavdelinger. Det er behov for elektronisk fakturahåndtering og elektronisk behandling av reiseregninger. Vi ønsker å yte mer bistand til avdelingens økonomistyring og budsjettkontroll. Vårt nåværende økonomisystem er lite brukervennlig, systemet er bygget for å tilfredsstille kravene til bokføring, og tilfredsstiller i liten grad behovene vi har for økonomistyring. Vi ønsker å få inn en økonomikonsulentstilling. Økonomistyringssystemet må byttes ut, da nåværende system kun vedlikeholdes, ikke videreutvikles. Teknisk levetid på systemet er nå 2 – 4 år.



IKT-avdelingen

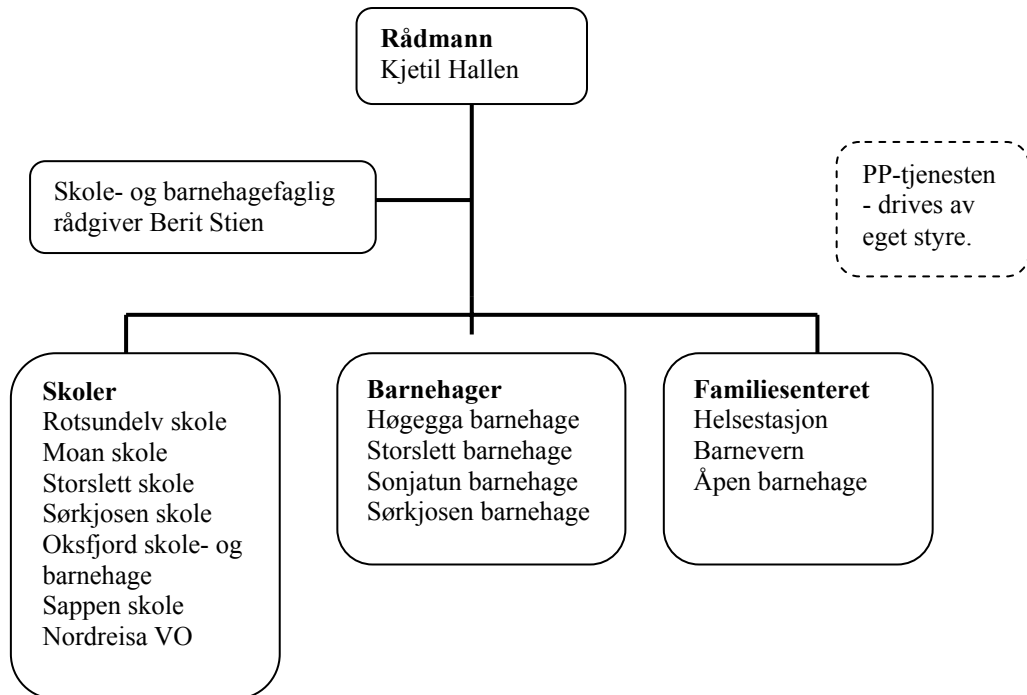
- Drifting og vedlikehold av kommunens lege, administrasjons, omsorgs, skole og gjestenettverk, Avdelingen bistår alle brukere med support.
- Avdelingen har 1,5 stillingshjemler og 2 ansatte. Sykefraværet var 0. En læring er tilknyttet avdelingen.
- Årets virksomhet; avdelingen sliter under stram økonomi, både fellesbudsjettet til IKT og avdelingens ikt budsjett. Det finnes ikke et eget IKT budsjett til vedlikehold (drifting) av felles skolenettverket. Konsekvensene er flere; ulisensiert bruk av programvare, ustabil nettværk, gammelt utstyr spiser mye av ressurser på avdelingen. IKT avdeling sliter med å vedlikeholde systemet godt nok og brukere får begrenset support og må vente lenge på hjelp.
IKT er et fag som utvikler seg fort og av den grunn er burde det derfor vært satt av større budsjett til nødvendig kompetanseheving.
- Medarbeidere og arbeidsmiljø: avdelingen har 1,5 stillingshjemler og to ansatte, i tillegg kommer en læring. Sykefraværet var 0. Arbeidsmiljøet internt på IT avdelingen er meget bra.
- Økonomi: I 2007 hadde avdelingen et budsjett på 1 843 600,- kroner og et regnskapsmessig resultat på 2 005 356,- kroner. Merforbruket på 161 756,- kroner skyldes hovedsakelig en faktura for fjerde kvartal 2006 fra EDB Business Partner på 145 000,- kroner, beløpet var satt opp som kostnad i 2007 men var ikke kommet med i budsjettet
 - Den største utfordringen er å få en IKT avdeling med nok ressurser slik at den er i stand til å drift, utvikle og gi brukere den supporten som trenges. Både innkjøps- og personellressurser bør økes. En annen utfordring er å få samarbeidet med de andre Nord-Troms kommunen til å fungere mye bedre enn i dag. Det er for mye som er tilfeldig på blant annet drifting av felles IKT system.

Produksjonstall servicetorget:

	2007	2006
Antall snøscooterdispensasjoner innvilget	244	241
Antall snøscooterdispensasjoner avslått	5	2
Antall skjenkebevillinger enkeltanledning	8	13
Antall nye varige skjenkebevillinger	3	-
Antall serveringsbevillinger	2	3
Antall serveringsprøver	5	4
Antall skjenkeprøver	6	8
Antall salgsprøver alkohol detaljist	1	2
Antall politiske møter	60	52
Antall politiske vedtak	426	348
Antall delegerte vedtak (adm vedtak)	557	536
Antall saker opprettet i K2000	1526	1737
Antall klagesaker opprettet i K2000:	42	20
- Utvikling 7	- 17	- 7
- Teknisk 4	- 9	- 4
- Sosial 2	- -	- 2
- økonomi 2	- 3	- 2
- pasient behandling 1	- 1	- 1
- personal 1	- 3	- 1
- undervisning 2	- 0	- 2
- barnehageplass	- 9	- -
- bolig (lån/tilskudd) 1	- 0	- 1



9. Oppvekst



Politisk styringsorgan er Levekårsutvalget.

Oppvekstsektorren har bl.a. ansvar for å legge til rette for følgende tjenester og oppgaver for innbyggerne:

- God grunnskole opplæring til innbyggerne i aldersgruppen 6 – 16 år
- Skolefritidstilbud til elever på 1.-4. trinn og tilpasse skolefritidsordning for de med særskilt grunnlag
- Sikre tilbud innenfor pedagogisk psykologiske tjenester til innbyggerne.
- Sikre tilbud til førskolebarn, knyttet opp mot ppt
- Logopedtjenester til barn og voksne
- Opplæringstilbud til ulike grupper voksne
- Planlegge barnehagedekning for å dekke etterspørsel
- Godkjenningsmyndighet for barnehager
- Gjennomføre forskrift for foreldrebetaling i barnehager
- Helsestasjon og skolehelsetjeneste
- Saksbehandling, råd og veiledning / forebyggende tiltak innenfor barnevernslovgivningen
- Iverksetting og oppfølging av hjelpetiltak og oppfølging av barn under omsorg
- Forberede saker for behandling av fylkesnemda / rettsystemet.

- For øvrig veiledning og service innenfor alle fagområdene i sektoren.



Økonomisk resultat – kostra sammenstilling

	Nordreisa 2007	Gj.snitt gruppe 03 2007	Gj.snitt Troms 2007	Gj.snitt landet ekskl Oslo 2007	Gj.snitt alle kommuner 2007
Finansielle nøkkeltall					
Netto driftsutgift til grunnskole og SFO i % av samlede netto driftsutg	28,3	29,4	31,5	31,2	29,9
Elever pr kommunal skole	94	100	143	195	204
Antall elever pr datamaskin	4,5	3,1	3,6	4,0	4,0
Korrigerte brutto driftsutgifter til grunnskole, pr elev	82 234	87 741	79 248	71 740	72 503
Driftsutgifter til undervisningsmateriell, pr elev i grunnskole	1 317	2 278	1 967	1 757	1 730
Elever pr årsverk	7,1	7,9	9,2	10,6	10,8
Gj sn gruppestørrelse 1. – 7. årstrinn	9,8	10,0	11,7	13,2	13,3
Gj sn gruppestørrelse 8. – 10. årstrinn	13,2	11,3	12,1	14,9	15,0
Andel elever med spesialundervisning	42,0	43,9	34,9	24,1	22,3
Andel barn 1-5 år m/barnehageplass. %	82,1	87,2	88,7	84,7	84,2
Korrigerte brutto driftsutgifter pr barn i kommunal barnehage. I kroner	107 980	111 569	110 856	111 179	112 340
Andel barn m barnevernstiltak ift innb 0-17 år i %	4,2	4,6	4,4	3,8	3,9
Netto driftsutgifter pr innb 0-17 år, barnevernstjenesten i kroner	5 667	5 277	4 809	4 491	4 853

Pedagogisk psykologisk tjeneste (PPT)

PPT er skoleverkets fagtjeneste for veiledning, rådgivning og sakkyndig vurdering. Tjenesten ytes overfor barnehager, skoler og skoleadministrasjon, og dreier seg om å legge forholdene best mulig til rette for barn/elever med ulike typer vansker. PPT for Nord-Troms dekker kommunene Nordreisa, Kvænangen og Kåfjord, samt videregående skoler i distriktet. Tjenesten har et eget styre, som er arbeidsgiver for de tilsatte. Kontoret har tilsatt fem fagpersoner med spes.ped utdanning. Kontoret ligger i IMO-bygget sentralt på Storslett.



9.1 Sørkjosen skole

Ansvarsområde/virksomhet

Offentlig grunnskole fra 1. til og med 7. klassetrinn med 75 elever samt SFO med 24 barn.

Personalet, sykefravær, arbeidsmiljø

Antall

1 rektor/enhetsleder Odd-Arne Gabrielsen

5 lærere i full stilling.

6 lærere i deltidsstilling fra 30 % til 84 %. (inkl. finsk/samisk)

3 assistenter i skole og SFO i til sammen 194 % stilling samt sfo-leder i 70 % stilling.

Utdannelse

Alle lærerne hadde godkjent utdanning, hvorav en er førskolelærer.

Sykefravær

Vi har svært lavt sykefravær i 2007, på skolen har det vært 4 % mens sfo har hatt 8,7%.

Vikarproblematikken

Vi har hatt store problemer i forhold til vikarsituasjonen dette året. Det er få ledige vikarer, da spesielt kvalifiserte vikarer til skolen. Lite fravær blant ansatte har hjulpet mye på situasjonen.

Behov for særskilt fagdekning

Ikt. og spesialpedagogikk.

Arbeidsmiljø

Stabilt personale og lite sykefravær tyder på godt arbeidsmiljø. Slitasje på personalet grunnet nedskjæringer er en stor utfordring med tanke på å opprettholde et godt arbeidsmiljø og et lavt sykefravær.

Læremidler og utstyr

Den økonomiske situasjonen i kommunen har gjort at skolene har kommet dårlig ut budsjettmessig de siste 10 årene. Dette har medført at vi ikke har vært i stand til å fornye oss hverken på læremiddel eller utstyrssiden i henhold til innføringen av "kunnskapsløftet".

Økonomi / økonomisk analyse

Budsjettet for 2007 var for skole: kr. 4145 800 og for SFO: kr. 666 600. For skolen er det et avvik på lønnspostene på kr. 282 100. Dette skyldes 3 faktorer:

1. Gap mellom budsjettet og faktisk lønnsøkning.
2. Økning i forhold seniortiltak. (4 seniorer. 2 over 55år og 2 over 60år. Dette utgjør nær 40% stilling).
3. Økt behov spes.ped fra 01.08.



For sfo er det avvik på lønnspostene på kr 49 825. Dette skyldes spesielle forhold i forbindelse med en permisjon m/lønn.

Utfordringer fremover

Det er mange utfordringer fremover. Innføring av "kunnskapsløftet", drive videre prosjektene "IKT-Lærende nettverk" og "Comenius" samt arbeidet i forhold til Olweus-programmet. Tidligere nevnte utfordringer i forhold til arbeidsmiljø, fravær og vikarsituasjonen. Alle disse utfordringene må sees i lys av den vanskelige økonomiske situasjonen i kommunen og ut fra å makte og drive forsvarlig i forhold til dette.



Andreas Samuelsen fra Sørkjosen skole ønsket H.M. Dronning Sonja velkommen til Nordreisa.



9.2 Storslett skole / SFO

Ansvarsområde

Grunnskole 5.-10. klasse med 260 elever fordelt på 110 elever barnetrinn og 150 ungdomstrinn.

Personale og arbeidsmiljø

Rektor / enhetsleder er Marit Føre. Skolen har

- ca 32 årsverk lærere
- ca 9 årsverk assistenter
- 1 årsverk kontor

Barnetrinn:

A drive skole mens vi bygger er ikke enkelt, mange provisoriske løsninger, mye bråk, støv og dårlig plass, men personalet tar det meget sporty. Og det blir bedre...

Ungdomstrinn:

Lider under dårlig ventilasjon. Både elever og lærere plages av det. Bygginga influerer på alle, det blir dårligere om plass. Forøvrig et velutdannet personale som gjør en jobb, både på barne- og ungdomstrinnet.

Satsingsområder

- innføring av ny læreplan
- inkludering av funksjonshemmet

Prosjekter skolen deltar i:

- Matematikk i Nord (prosjekt)
- IKT samarbeid i Nord-Troms
- Olweus prosjekt (antimobbe)
- Realfagsprosjekt

Økonomi:

Budsjett 2007

rev.budsjett	regnskap	avvik	
15.119.106.-	16.144.606.-	16.274.185.-	-0.8 %

Regnskapet 2007 viser et overforbruk på totalt 0.8 %. Mange langtidssykemeldte gir høy refusjon og skjuler underdekning på lønn m/faste tillegg. Balanse på forbruksbudsjettet, men det er meget knapt. Ingen investeringer ift ny læreplan.

Utfordringer for 2008:

Drive forsvarlig til den nye skolen er ferdig i 2009.

Fullføre innføringa av L06 med et minimum av penger.



9.3 Moan skole

Ansvarsområde

Moan skole er en grunnskole med klassetrinn fra 1.- 4. samt SFO- avdeling. I 2007 var det et gjennomsnitt på 122 elever ved skolen og 48 barn på SFO, herav 26 i full plass.

Økonomi:

Regnskapsåret 2007 viser et avvik netto på 5,9% i forhold til opprinnelig budsjett. Dette skyldes i hovedsak tre forhold:

- Misforhold mellom budsjettert lønnsøkning og reell lønnsøkning. Noe tilført/regulert, men ikke alt.
- At Moan skole har lønnet lærer ved Storslett skole fra 01.08-31.12.07. Dette ble oppdaget etter at regnskapet for 2007 var ferdig. Det totale beløp som egentlig skulle ha vært belastet Storslett skole på 2007-budsjettet var kr.164708,-.
- Det faktum at driftsbudsjettet, alle 100-postene, ikke har vært regulert siden 1998. I mellomtiden har det vært en prisstigning som ikke er blitt kompensert

Personalsituasjon og arbeidsmiljø

Antall

Rektor / enhetsleder er Tor Markussen. Antall årsverk:

- På skolen 10,86 fordelt på 14 ansatte
- På SFO 4,91 årsverk.

Både på skolen og SFO har et barn som har krav på 1:1 bemanning.

Moan skole har et stabilt personale med god kompetanse. Høsten 2007 flyttet to lærere over til Storslett skole. En permanent og den andre for et år. Arbeidsmiljøet vurderes som godt. To langtidssykemeldinger førte til at sykefraværet for 2007 ble 9,5% .

SFO ved skolen har også stabilt personale. Arbeidstakerne trives godt og har et godt arbeidsmiljø. Flere langtidssykemeldinger førte til at det gjennomsnittlige sykefraværet ble på 34,7%. Dette er et for høyt tall, og avdelingen jobber godt for å redusere fraværet.

Aktivitet:

Året 2007 har vært et hektisk år for alle som har sitt daglige tilhold her. I tillegg til alle de daglige gjøremål, har skolen gjennomført flere prosjekter:

- Prosjekt Leselyst
- 10-års jubileum, Moan skole 10 år, hel ukes feiring høsten -07.
- Prosjekt Matematikk i Nord, 8 lærere, toårig prosjekt som krever en del ressursser og innsats fra alle parter i skolesamfunnet vårt. De som deltar melder tilbake at dette prosjektet har stor nytteverdi. De ervervede kunnskaper blir formidlet videre til de øvrige personal.
- Innføring av kunnskapsløftet har også vært på timeplanen.
- Utarbeidelse av lokale læreplanene, alle skal være ferdig i løpet av 2009.



Utfordringer fremover:

Den største utfordringen vi står overfor er å drive enheten forsvarlig innafor meget trange økonomiske rammer. Innafor de tildelte rammer skal vi styre den daglige drift, drive fram de prosjekter vi er med på og i tillegg implementere kunnskapsløftet. Videre skal vi drive utviklingsarbeid på det faglige plan og samtidig skolere de ansatte. Ansatte og ledelse står overfor vanskelige prioriteringer.

En annen stor utfordring er å bygge opp IKT kompetansen og utstyr ved skolen. I dag har skolen 8 datamaskiner til bruk på 116 elever. Vi har 6 maskiner til lærerne. Det må en kraftig opprioritering til dersom det skal bli plass på budsjettet til nye innkjøp.

For å få til dette blir det en viktig oppgave å motivere de ansatte i forhold til den økonomiske situasjonen, jobbe godt sammen for å gjøre arbeidsmiljøet enda bedre og få ned sykefraværet i enheten.



*Elever ved Moan skole feirer skolens
10-års jubileum i høsten 2007.*



9.4 Sappen skole

Ansvarsområde:

Offentlig grunnskole, 1. – 7. klassetrinn med 5 elever; 2 elever på 2. trinn, 1 elev på 6. trinn og 2 elever på 7. trinn. Rektor / enhetsleder er Per Are Gabrielsen

Personal og arbeidsmiljø

Skolen har rektor/enhetsleder i 100% stilling, hvorav 73% utgjør undervisning, ca 15% samisk lærer og 27% stilling timelærer. Alle lærere har godkjent utdanning.

Skolen har et lavt sykefravær i 2007 på 3,9%.

Årets virksomhet

Skoleåret startet med beskjed om at avtalt timelærer ikke kunne tiltre før sent på året, men man fant vikar med godkjent utdanning fram til da. Generelt har vikarsituasjonen vært vanskelig fordi det er svært få vikarer å få tak i og det har oppstått problemer i forbindelse med møter/kurs. Rektor har prioritert undervisning framfor å dra på møter.

Skolen har kjøpt inn nye lærebøker i norsk, engelsk og matematikk for de trinnene vi har. Innenfor IKT har vi forsøkt å holde oss rimelig oppdaterte på utstyrssiden, men vi har savnet rask internettforbindelse. Vi har ikke sett det store behovet for fornying av inventar. Det maskinelle/elektriske har fungert, og det meste av dette utstyret er forholdsvis nytt. Synkende elevtall har også gjort det mulig å "klare oss med det vi har" når det gjelder inventar/utstyr. Det er behov for investeringer i ikt utstyr og det er et usikkerhetsmoment i forbindelse med timelærerstillingen.

Økonomi

Budsjettet for 2007 var på 672.000 kr. Det var en symbolsk overskridelse på lønn, ellers har forbruket vært såpass lavt at det kan noteres et overskudd. Totalforbruk i % ligger på rundt 95.

Utfordringer

Generelt er miljøet preget av de små forhold, og det kan føles lite sosialt. Sappen skole er vedtatt nedlagt etter skoleåret 2007/2008, og utfordringen framover blir å hjulene i gang uten å påvirkes av forannevnte faktum. Generelt har de største utfordringene de siste årene ligget på den sosiale siden (hvordan skape noe fullverdig sosialt med og for så få). Andre utfordringer har vært innføring av K-06 og at rektors rolle mye har blitt å være lærer med "noko attåt".



Elever Sappen skole



9.5 Rotsund skole

Ansvarsområde

Rotsundelv skole har 60 elever. 15 elever på ungdomstrinnet og 45 elever på barnetrinnet.

Personalsituasjon og arbeidsmiljø.

Antall ansatte.

Rektor / enhetsleder Svein-Arne Eide

Skolen; 9 lærere inkludert rektor fordelt på 8,5 stillingshjemler, samt 1,9 assistent SFO; 0,7 assistentstilling.

Skolen har i år hatt et relativt høyt sykefravær dette året på 14 %. 2 langtidssykemeldte forklarer noe av dette. Det sosiale arbeidsmiljøet ved skolen er godt, så det virker positivt inn til tross for høyt arbeidspress.

Årets virksomhet:

- Innføring av kunnskapsløftet
- Likt (Systematisk dataopplæring for alle elever)
- Olweus (Antimobbesystem)
- Uteareal skøytebaner
- Mørketidsskole
- Uteaktivitetsdager
- Fellesaktiviteter i forbindelse med høytider

Økonomi

Prioriterte områder: Sette inn vikar på grunn av minimumsbemanning, oppgradere IT og læremidler for elevene. Nedprioriterte områder: Inventar og annet utstyr.

Regnskapet viser et overforbruk på kr 160.000. Dette skyldes hovedsakelig et overforbruk på lønn faste stillinger på 4 % (132 700 kr) og lønn sykefravær overforbruk med 60 700 kr. Totalt er det et overforbruk på 140.000 kr. Det mangler kr ca 20.000 i refusjoner. KLP og STP er kr 42.000 over budsjett. Det er heller ikke lagt inn i budsjettet vikar i svangerskapsvikar.

Sluttsummen viser et overforbruk på 160.000 kr, men på grunn av punktene ovenfor, er det reelle overforbruk på kr 71.000. Siden vi ligger på en minimumsbemanning er vi nødt til å sette inn vikar, når noen er syke. Vikarbudsjettet viser seg å være kr 60.000 for lavt.

Utfordringer

Skolens vedlikeholdsbehov.



9.6 Oksfjord skole- og barnehage

Ansvarsområde

Oksfjord skole, Oksfjord barnehage og SFO.

Årets virksomhet

Ordinær skole / SFO / barnehagedrift etter de gjeldende regler.

Antall elever: 47 fordelt på 1. – 10. klasse.

Gruppeinndeling i skoleåret:

1.– 4. kl: 12 elever

5. – 7.kl: 14 elever

8. klasse: 9 elever

9. – 10.: 12 elever.

Antall i SFO: 7 barn.

Antall i barn i barnehagen: 13 stk, alderen 2-5 år

Spesielle satsingsområder innefor virksomheten:

- Oksfjord skole / barnehage har deltatt i 2 Comeniusprosjekter. Disse er finansiert gjennom EU. Det er gitt 12.000 euro til hvert prosjekt.
- Skolen er med i prosjektet: "Lærende nettverk" som 1 av 2 skoler fra Nordreisa, Vi er tildelt 25.000 kr. til dette. 3 lærere har deltatt i nettverket. De har forpliktet seg til å kurse det øvrige personalet. Skolen har deltatt på to samlinger i løpet av høstsemestret.
- PALS: Skolen deltar på 2. året i programmet. PALS tar i første rekke sikte på å jobbe med atferd og atferdsendringer. Vi har en ekstern veileder som besøker skolen ca. 1 g pr. måned. Arbeidet er godt i gang, og følger de oppsatte planer.

Økonomi

I forhold til skolens budsjett hadde vi en overskridelse tilsvarende 6,3 %. Denne overskridelsen forklares slik:

flg. brev av 21.10 til kommunalsjef vedr budsjettkontroll gjorde vi oppmerksom på at det manglet lønnsmidler i opprinnelig budsjett på: 34t/u spesial undervisning, og en 50 % assistentstilling fra 29.10. Ut fra tallene i revidert budsjett for 2007 registrerer vi at det kun er lagt inn ekstra lønnsmidler for 50% assistent. De 34 t/u er ikke lagt inn. 34t/u utgjør nesten 1,5 lærerstilling.

Det ble leaset en kopimaskin ved skoleårets begynnelse. Denne avtalen blir mye dyrere enn det budsjetterte beløp på 2400; kr. 10000,-. Leasingavtalen ble inngått før nye rektorer trådte i stillingene.

Enkeltvedtak ble foretatt med 34t/u i april -07. Disse ble innvilget etter anke til Fylkesmannen i Troms. I tillegg ble vi tildelt 50 % stilling som assistent som ble tilsatt 29.10. Dette medførte at det ble spart lønnsmidler fra skolestart til 29.10.

Ingen kommentarer til barnehagens og SFO budsjett.

Personalsituasjon og arbeidsmiljø

Ved oppstart høsten 07 hadde vi

- 6 lærere i full stilling
- rektor i full stilling



- 2 lærere i 50 % stilling,
- 1 lærer i 80 % stilling
- 1 assistent skole/SFO i 20,5 % stilling.
- 1 ped.leder i 100 % stilling
- 2 assistenter i til sammen 1,52 % stilling.

I løpet av september 07 sluttet rektor Espen Viken. Anne Blixgård og Knut Sørensen overtok denne stillingen med 50 % hver som rektor / enhetsledere.

Arbeidsmiljøet på arbeidsplassen har vært godt. I fikk skolen en langtidsfraværende, som ledet til en del omrokkeringer i skolen. Arbeidspresset på personalet vært hardt. Sykefraværet på skolen er likevel svært lavt. Dette tolkes dette som at de ansatte trives på jobb tross høyt arbeidstrykk.

Utfordringer framover

- Stabilt og kvalifisert personale.
- Økt andel mannlige lærere.
- Oppfølging/videreføring av eksisterende satsingsområder.
- Videre utbygging/oppdatering av skolens IKT – avdeling.
- Samarbeid med andre skoler både pedagogisk og økonomisk. Kan være for eksempel: Felles innkjøp av lærebøker. Utveksling/samarbeid om ped. opplegg.
- Få i gang et samarbeidsprosjekt mellom u – skolene i kommunen. Læring gjennom arbeid. Enkeltvedtak på de ulike skolene kan legges i en samlet pott for å finansiere dette.
- Trekke inn /lære opp foresatte når Fronter skal innføres. Samarbeid mellom skolene burde være mulig også her.



Bilde fra besøket til Dronning Sonja, her i stakebåt på Reisaelva. Dronningens stakere er Geir Thomasjord og Geir Lyngsmark.



9.7 Nordreisa Voksenopplæring

Ansvarsområde

Nordreisa Voksenopplæring har aktivitet innenfor tre ansvarsområder. Alle områdene er lovfestet:

1. Norskopplæring for fremmedspråklige. 21 fremmedspråklige får norskopplæring.
2. Spesialpedagogikk, voksne. 3 brukere.
3. Grunnskole voksne, 6 personer på matematikkkurs i høst, herav 3 norskspråklige og 3 fremmedspråklige.

Årets virksomhet.

På de to første områdene drives undervisning i tråd med de søknader som er kommet inn. På det tredje området, grunnskole for voksne, er det ikke lagt inn midler til drift som omsøkt. Dette er gjentatte ganger klagd inn for fylkesmannen, og søkerne får da medhold. Dette skoleåret fikk vi startet opp, med begrenset tilbudet, til ett fag, matematikk, 4t pr uke.

Økonomi

- Norskopplæring for fremmedspråklige - finansieres i sin helhet av statlige midler, inkludert administrasjon som tildeles etter tre regelverk, med stadig omlegging. Resultatet vanskeliggjør planlegging av virksomheten. Ekstra midler ble utbetalt på slutten av året, som vi heller ikke hadde fått tilsagn om. Av den grunn startet vi ikke ønsket aktivitet, midlene ble ikke satt i drift i 2007. Altså har vi etterslep, som løses ved at midler settes i fond, gjør oss i stand til å drive etter lovverket i 2008.
- Spesialpedagogikk, vedtatt ramme for 2007 var i tråd med søknadenes omfang. Budsjettpost for assistent var ikke lagt inn. Dette er løst ved budsjettregulering fra 3000, erstatning av kommunal drift, hvor det lå midler inne.
- Grunnskole for voksne. Det er en lovfestet rett å ta grunnskole etter den enkeltes behov. Vi har mottatt søknader på alle fag, på full tid. I 2007 hadde vi et budsjett på 60.000,- og aktiviteten måtte legges opp deretter. Ut fra det ble det kun tilbud i matematikk dette året.

	Opprinnelig budsjett	Revidert budsjett	resultat
12630, norskopplæring	1.594.000	1.594.000	-654.661
12633, grunnskole	60.000	60.000	55.451
12800, spesped	547.000		537.540

12630 - utfordring å budsjettere riktig og drive i tråd med lovverk, innenfor økonomiske rammer som blir godkjent i ettertid. 2007 har vært spesielt. Dette i hovedsak bemanningsforhold hos Fylkesmannen. Overføringer m/tilsagnsbrev til kommunene har vært mangelfulle. Dette gjorde at tilbud etter læreplanen ble utsatt, vi fikk det vi hadde søkt om, men så seint at midlene må settes inn i drift først i 2008.



12633 - siden dette er oppstart med et fag, blir drift en stor post.

12800 - lønnsbudsjett var litt knapt, men pga refusjon sykemelding, gikk dette ihop.

Personalsituasjonen og arbeidsmiljø

Rektor / enhetsleder Anne Solveig Bævre. Skoleåret 2007/2008 er det tre fast ansatte ved skolen;

- 1 lærer m/spes.ped'
- 1 vernepleier m/spes.ped
- 1 lærer/rektor
- 5 % assistent
- vikar inne på timebasis, pga timetallsøkning.

Fraværet er relativt høyt pga. langtidssykemelding, til sammen 9,4%. Skolen har et lite, men stabilt personale. Dette gjør oss sårbare, og fravær merkes godt.

I 2007 har vi hatt delvis samlokalisering med Dagtilbud i kommunen, noe som medfører en del kontakt med personale der. Det oppfattes positivt.

Det fysiske arbeidsmiljø er ikke godt. VO flyttet i oktober ut fra Flomstadbygget, da det skal bygges om til Familiesenter. Siden skolebygg for øvrig ikke var å oppdrive, ble det leid to leiligheter av Nybo (Engvn.10a og c), som ett midlertidig lokale. Disse er ikke godkjent som skolebygg, og har mange og store mangler i forhold til det, areal, ventilasjon, toalett/garderobeforhold osv. Her er det absolutt påkrevet å finne permanent løsning fra neste skoleår.

Siden vi er få, blir samarbeidspartnere ekstra viktig. Flyktningekonsulentstillingen ble redusert til 50 % fra aug.07. Den ble da tillagt VO med 20 % og de resterende prosent ble på sosialkontoret. Fra 1.jan. er denne funksjonen borte, for oss ble dette en merkbar forringelse, da et flyktningekontor er viktig samarbeidspartner for oss og nødvendig for at vi kan bruke tida til undervisning, uten å måtte ta oss av div sosiale oppgaver.

Vi har et positivt samarbeid med helsesøstre, som er her regelmessig for samtaler. Videre har vi fortsatt noe samarbeid med NAV-arbeid, men dette begrenses etter hvert.

Samarbeid med Pleie og Omsorg, Dagtilbud, er blitt mer formalisert dette året, ved samlokalisering. En bruker har sitt heldags dagtilbud hos oss, og personalet benytter da også pauserom hos oss. Dette fungerer bra, men lokalene burde vært tilpasset behov.

Utfordringer

- Lokaler, siden vi er "trangbodd" har noen vegret seg for å komme, dette har bidratt til ustabil oppmøte.
- Helhetlig grunnskole, vi har hatt pågang av søkere til grunnskole. Imøtekomning av alle søknadene vil utløse en drøyt en lærerstilling. Andre utgifter medregnet, ville dette kreve et budsjett på ca 800.000,- eller mere, alt etter organisering.
- Bosetting av flyktninger bør foregå kontinuerlig, dvs en mindre gruppe hvert år. Dette både av økonomiske, praktiske og sosiale årsaker.
- Vi bør i framtida knytte oss sterkere opp mot kommunens dagtilbud, og utnytte mulighetene her.
- Lærerne bør få tilbud om utdanning innenfor migrasjon- og voksenpedagogikk.



9.8 Høgegga barnehage

Ansvarsområde

Høgegga barnehage har 2-avdelinger med barn i alderen 1-6år. Avdeling Seima har 10 barn fra 0-4år og avdeling Sikka har 20 fra 3-6år, totalt 36 plasser.

Årets virksomhet

Det har vært et år med liten utskifting både blant personalet og barna. Vi fikk 4 nye barn og ansatt en person. Fra høsten 2007 kunne vi ikke lenger ha en ren 0-3års avdeling. For få ledige plasser for barn over 3 år gjorde at to av treåringene måtte "bli igjen" inne på småbarnsavdelingen. Det medførte at personalet har måttet planlegge og jobbe annerledes og ført til mer samarbeid på tvers av avdelingene, som oppleves positivt både for store og små. Barnegruppen har vært godt sammensatt med tanke på alder og kjønn.

Barnehagens satsingsområde har vært språk. Vi har jobbet med språkutvikling hos barn fra 0-6 år, språkhemmede aktiviteter og tiltak for å bedre språket til de barna som strever med språktilegnelse.

Personalet har også jobbet med implementering av ny rammeplan. Selv om flere ting begynner å "falle på plass", er det fortsatt mange områder vi må jobbe mer med, bl.a. pedagogisk dokumentasjon og vurdering, og IKT i barnehagen.

Økonomisk analyse

	Regnskap	Budsjett	Differanse
Brutto driftsinntekter	2.842.359,-	2.659.000,-	183.360,-
Brutto driftsutgifter	3.093.265,-	2.883.100,-	210.169,-
Netto drift	253.180,-	224.100	29.083,-

Driftsinntekter:

1.kvartalsrapport for 2007 ble det rapportert at oppholdsbetalingen var feil budsjettert med 146.000,-. Det er ikke gjort noe korrigerende på revidert budsjett i forhold til dette, og resultatet blir derfor som meldt. Totalt på driftsinntekter har vi ett overskudd på 183.360,-. Dette kommer av at vi har fått inn 151.945,- mer i refundert sykelønn enn budsjettert. Vi har også fått 73.872,- mer på ref arbeidsmarkedstiltak og 85.534,- i ref kommuner, til sammen 180.406,-.

Driftsutgifter:

På driftsutgifter har vi et overforbruk på 210.083,-. Dette kommer av periodisering av lønn på 37.000,-, feilbudsjettering på lønn faste stillinger med 46.574,- og 63.957,- på pensjon KLP. På konto 12454.0510 viser regnskapet ett overforbruk på 194.815,-. Dersom dette sees i sammenheng med ref. arbeidsmarkedstiltak og ref. kommuner vil underskuddet på denne kontoen bli 35.466,-. Dette må igjen sees i sammenheng med ref sykelønn, og vi har fått refundert i sykelønn. På lønn sykevikar har vi i midlertidig brukt 79.581,- mindre enn det er budsjettert med.

Netto: Barnehagen har et underskudd på 29.000,-. Dersom oppholdsbetalingen, lønn faste stillinger og pensjon hadde vært korrekt budsjettert ville Høgegga barnehage hatt et stort overskudd i 2007, ca 226 000,-.



Personalsituasjon og arbeidsmiljø

Enhetsleder / styrer Renate Nørgård.

Barnehagen har en grunnbemanning på 6,9 årsverk, hvorav styrer har 0,9% administrasjonstid. I tillegg har vi pga spesialpedagogiske tiltak en assistent inne i 88 % stilling og en spesialpedagog som er inne 5t/uke. Vi har også hatt en på arbeidsmarkedstiltak igjennom hele året.

Vi har hatt ett stabilt personale over flere år, det har vært lite utskiftninger i personalgruppa.

Vi har hatt stor sykefravær i 2007, var langtids- og deltids sykemeldinger. Egenmeldt fravær har ikke vært så høyt. Årsaken til sykefraværet går i stor grad ut på plager med nakke, skulder og rygg. Til tider har det vært ganske vanskelig å få tak i vikarer. Noe som har resultert i større arbeidsbelastning for det øvrige personalet. Styrer har dekt opp så langt som mulig.

Vi har hatt et godt arbeidsmiljø. Personalet gir uttrykk for at de trives på jobb og i lag med kollegaer. Vi jobber kontinuerlig med hvordan vi ønsker å ha det og hvordan vi løser eventuelle konflikter. Vi har ingen aksept for baksnakking eller sladder, og det er med på å skape et trygt og åpent miljø.

Utfordringer fremover

De siste årene har det stadig blitt stilt flere og flere krav til barnehagene uten at det er blitt tilført noen form for ressurser. Noen av utfordringene fremover vil derfor bli:

- jobbe for å få større personal og pedagog tetthet i barnehagen
- kompetanseheving for personalet
- tilfredsstillende arbeidsrom og datautstyr for pedagogene og det øvrige personalet i barnehagen
- barnehagekonsulent
- bedre vedlikehold/oppussing i barnehagen
- fortsette å jobbe aktivt med IA/sykefravær



*Barn og voksne i Høgegga barnehage i
brannvernuka 2007*



9.9 Storslett barnehage

Ansvarsområde

Storslett Barnehage er en to avdelingsbarnehage med en avdeling på 0-3 år og en avdeling på 3-6 år. Totalt har barnehagen 9 plasser under 3 år og 18 plasser over 3 år.

Årets virksomhet

I Storslett Barnehage har personalet måttet slite med mange ekstra belastninger på grunn av selve bygget. På Knoll og Tott avdelingen med 18 plasser over 3 år, er barnegarderoben for ytterklær kun 3 m². Garderoben er i tillegg eneste inngang til avdelingen, blir det mange forstyrrelser ved gjennomgang under avklednings-situasjonene. På Nasse Nøff avdelingen med 9 plasser under 3-år, er det daglig belastninger i forbindelse med at flere barn sover ute i vogn. Barnehagen har ikke vognskur og vognene må oppbevares i garderober og bad på avdelingen.

Personalet har jobbet gjennom hele året med implementeringen av den nye Rammeplanen for barnehagen. Vi er ikke kommet i mål med dette enda. Det blir mye jobbing og forbereding for å kunne lære opp det øvrige personalet.

Gjennom hele barnehageåret har det vært svært vanskelig og til tider ikke mulig å få tak i vikarer ved sykefravær. Dette har gitt økt belastning for personalet.

Økonomisk analyse

Regnskap	Revidert budsjett
441.051,87	309.400,00

Driftsinntekter: Her viser regnskapet et minus i oppholdsbetalingen på kr.135.844,00. I første kvartalsrapport for 2007 ble det opplyst om at dette ville bli resultatet dersom ikke dette ble rettet opp. Totalt på driftsinntekter er det et minus på kr.35.680,00 i forhold til budsjettet inntekt. Her er den totale summen betraktelig mindre enn minuset på oppholdsbetalingen. Dette fordi barnehagen har fått kr.89.676,60 mer i refusjon sykelønn, kr.8.516,50 mer i ref. fra private og kr.1.800,00 i avg. fritt salg. Dersom oppholdsbetalingen hadde blitt korrigerert ville dette medført en økt inntekt i forhold til det budsjetterte på kr.99.993,10.

Driftsutgifter: Her har vi et overforbruk på kr.88.969,00 totalt. Dette fordi det i det opprinnelig budsjettet ikke var satt av tilstrekkelig på sykelønn, lønn faste stillinger og pensjon KLP. Dersom lønn faste stillinger og pensjon KLP hadde vært korrekt i det opprinnelige budsjettet, ville det vært kr.11.986,41 mindre i driftsutgifter enn budsjettert. Dette fordi vi har fått inn kr.31.926,41 mer i refusjon sykelønn enn det som er brukt til lønn sykevikar.

Netto: Her har vi et minus på kr.131.650,00. Dersom postene for oppholdsbetaling, lønn faste stillinger og pensjon KLP hadde vært budsjettert korrekt, ville Storslett barnehage hatt et resultat på pluss kr.204.873,00

Personellsituasjon og arbeidsmiljø

Enhetsleder / styrer Kari Wara



Barnehagen har et totalt personale på 7,80 årsverk, herav 1 førskolelærer i 100% stilling, 1 førskolelærer i 90% stilling, 3 assistenter i 100% stilling, 1 assistent i 90% stilling, 2 assistenter i 50% stilling og 1 lærling i 100%.

All honnør til personalet i Storslett Barnehage som har stått på tross sykefravær og mangel på vikarer og et lite funksjonelt bygg. De har atter en gang pusset opp innvendig på kveldstid, til og med ektefeller og samboere til personalet stilte opp på kveldstid for å hjelpe til med og forbedre inne og ute området i barnehagen. Det gis stadige tilbakemeldinger på det gode arbeidsmiljøet i barnehagen, foreldrene gir tilbakemelding på at de opplever at personalet har en god tone seg i mellom, og vikarene gir tilbakemelding på at de blir godt ivaretatt når de kommer på jobb i vår barnehage. Og beholde det gode arbeidsmiljøet vi har i vår barnehage er noe vi har jobbet og stadig jobber for å beholde.

Utfordringer framover

- Få økt personaltetthet for så igjen å få ned sykefraværet og et enda bedre tilbud til enkeltbarnet.
- Videre få økte ressurser til kompetanseutvikling og opplæring.
- Bygge ut, restaurert bygget
- Bygget vognskur.



Storslett barnehage



9.10 Sonjatun barnehage

Ansvarsområde

Sonjatun barnehage er en barnehage med 45 plasser fordelt på tre avdelinger for barn i alderen 0 - 6 år. Barnehagen har en samisk avdeling som ble opprettet høsten 2002 med støtte fra Sametinget. Det legges vekt på samisk kultur, språk og identitet.

Barn

1 avdeling 0-6 år med 14 barn, 1 avdeling 0 – 4 år med 12 barn, 1 3 – 6 år, med 19 barn.

Foreldre

Vi har et godt foreldresamarbeid på alle avdelinger. Og jobber for å ha et åpent forhold med gjensidig tillit, hvor vi kan ta opp både positive og negative ting.

Personalet

Enhetsleder / styrer Jorun Pedersen. Barnehagene hadde slik bemanning i 2007:

- 1 styrer 100 %
- 3 stilling 100 % ped.leder
- 2,80 % stilling barne- og ungdomsarbeider
- 3 stilling 100 % assistent
- 1,30 stilling 100 % samisk talende assistent

Samarbeidspartnere

- Helsesøster
- PPT
- Kommuneadministrasjon
- Vaktmestere
- Andre barnehager
- Andre

Årets virksomhet

Avdelingene gjennomfører avdelingsmøte hver 14.dag. Vi har også hatt pedagogisk ledermøter hver 14. dag. Personalmøter går en gang i måneden og det var 5 planleggingsdager i 2007. Det var også to foreldremøter og to møter i samarbeidsutvalget.

Kurs/kompetanseutvikling

- Barns medbestemmelse: 3 deltakere
- Språkutvikling/språkstimulering: 4 deltakere
- Kropp, bevegelse og helsebruk av uteområdet: 3 deltakere
- Barn med autisme: 3 deltakere
- Helse, miljø, sikkerhet: 3 deltakere
- Humor og kreativitet: 2 deltakere
- Samisk barnehagekonferanse: 1 deltaker
- Nettverksmøte for styrere: 1 deltaker

Dokumentasjon

Vi har laget en egen kompetansehevingsplan for hele personalet, med temaer vi skal igjennom i løpet av de neste tre årene. Til dette arbeidet bruker vi planleggingsdager, møter, kurs og lignende.



Studenter

2 studenter fra høgskolen i Tromsø har hatt praksis i barnehagen.

Pedagogisk virksomhet

Barnehagen har lagt stor vekt på trygghet og ro, og det å ha tid til hverandre. Voksnes holdninger til barn er noe vi har hatt fokus på gjennom hele året. Det ble ved oppstarten av barnehageåret gitt ut en virksomhetsplan som inneholder overordnede mål og visjon for barnehagen og varer i tre år.

Vi har dette året jobbet med lek og læring som overordnet tema, og hver avdeling har ut fra det utarbeidet sin temaplan. Vi har jobbet med å tenke helhetlig og legge til rette for å gi barna kunnskaper, opplevelser og erfaringer som de senere kan ta med seg i leken.

Økonomisk analyse

Kontonr	Kontotekst	Regnskap	Rev budsjett	Forbruk
12450 0100	Lønn faste still.	2 941 993,37	2 861 000,00	102,8
12450 0200	Lønn sykevikar	276 522,69	238 000,00	116,2
12450 0210	Lønn svang vikar	215 252,80	40 000,00	538,1
12450 0900	Pensjon KLP	495 821,99	458 000,00	108,3

Overforbruket på lønn faste stillinger, og pensjon KLP skyldes at disse postene er underbudsjettet, dette er rapportert om høsten 07. Lønn svangerskapsvikariat viser også et overforbruk på 538,1 %. Lønn på grunn av svangerskapsvikar refunderes fra første dag Dette utgjør derfor ikke et reelt overforbruk og jevnes ut ved refusjoner.

Vi har dessverre hatt sykefravær i 2007, både sykemeldinger, korttidsfravær og fravær på grunn av barns sykdom. Her har vi vært nøktern i forhold til vikarbruk og vurdert nøye situasjonen før vi har tatt inn vikar. Mange dager har vi gått med redusert bemanning og utnyttet ressursene på tvers av avdelingene.

Budsjettet gir ikke rom for de store investeringene, det har kun vært rom for små "nødvendige" investeringer i løpet av året.

Personalsituasjon og arbeidsmiljø

Sykefravær og vikarbruk

Vi har hatt en del fravær dette barnehageåret, og dermed også en del vikarbruk, totalt 14,7 %. De sykemeldte har blitt fulgt opp og det er skrevet en oppfølgingsplan. Det har i perioder vært svært vanskelig å få tak i vikarer. De som har vært borte på grunn av sykdom har signalisert at det ikke har med forhold på arbeidsplassen å gjøre, men skyldes slitasje og skader. Vi jobber likevel kontinuerlig med å få redusert sykefraværet og tilrettelegge for at folk skal klare å komme seg tilbake i arbeid så fort som mulig.

Stabilitet blant barn

Det har vært en del fravær blant barna i perioder men hele året tatt i betraktning har barna hatt lite fravær.



Fysiske miljø

Inneklimaet preges av at bygningene er bolighus som er gjort om til barnehage. Dette betyr at vi har mange ganger som er trange og ikke særlig egnet til lek. Det er heller ingen personalfasiliteter, og personalet må skifte på et toalett på 1x1 meter, og oppbevare klær og eiendeler i garderobeskap. I tillegg er det slitte rom og dårlige gulvbelegg, dette gjelder særlig den samiske avdelingen. Vi har dårlig inn klima fordi ventilasjonsanlegg mangler. Byggende betegnes som kalde. For Avdeling Seljestua er det nødvendig å få tilbake varmepumpa som ble fjernet for at barna skal klare å roe seg i lek uten å bli kald.

Arbeidsmiljø og trivsel i personalgruppa

Vi har et åpent og trivelig miljø på de ulike avdelingene. Personalet er også veldig fleksible. Det er vanskelig å hjelpe hverandre på tvers og å få til "tilfeldige" besøk avdelingene i mellom, når vi holder til i tre hus. Barnehagen blir som tre en-avdelingsbarnehage som er samlet i samme område. Vi kunne spart en del på vikarer og belastning på personalet om avdelingene hadde vært fast i hverandre.

Utfordringer fremover

- Vi står over for mange og store utfordringer fremover, dette gjelder både i forhold til hus /bygninger / nybygg, med tanke på at vi skal få lokaler som er bedre egnet enn i dag. Vi er utfordret til å se på om det lar seg gjøre å opprette en ny avdeling i Sonjatun barnehage, her ligger det store utfordringer både i forhold til areal, personalrom, økonomi og ansettelser. Vi begynner å få mye gammelt og nedslitt utstyr som oppvaskmaskiner, telefon, tørkeskap og lignende. Husene er kalde og alle avdelingene burde fått montert inn varmepumpe.
- Økonomien er i dag en stor utfordring, vi har derfor måttet skjære ned på tilbudet for å klare å drive forsvarlig. Da det ikke kunne skaffes personale til å dekke opp for utvidet åpningstid, så vi oss nødt til å kutte ut dette tilbudet fra 1. april 2008. Samme utfordringen får vi til høsten, da vi som eneste barnehage skal gi tilbudet om utvidet åpningstid.



9.11 Sørkjosen barnehage

Ansvarsområde

Sørkjosen barnehage er en barnehage med 36 plasser fordelt på to avdelinger for barn i alderen 0 - 6 år. Barnehagen ligger lunt til i boligfelt i Sørkjosen og har gode muligheter for varierte aktiviteter. Det er gangavstand til butikk, flyplass, barneskole og skogen. Barnehagen er opptatt av å bruke disse mulighetene aktivt.

Personalsituasjon og arbeidsmiljø

Enhetsleder / styrer Berit Kalseth

Antall:

- 1 stilling enhetsleder / styrer
- 1 stilling ped.leder/styrerassistent
- 1 stilling ped.leder
- 2 stillinger førskolelærer
- 2,90 stilling som assistent
- 1 stilling som barne- og ungdomsfagarbeider

Arbeidsmiljø og sykefravær:

Sykefravær har vært en utfordring ift å arbeide med arbeidsmiljø og personalsamarbeid, men dette har vært en prioritert sak hele året. Ledelse – medansvar – samarbeid - fleksibilitet – barnegruppe – personalsammensetning på avdelingene – respekt/toleranse, bedriftskultur er temaer vi jobber kontinuerlig med.

Sykefravær og krevende barnegrupper er en utfordring ift arbeidsmiljø. Barnehagen har hatt fraværsprosent på 9,3% for hele 2007, der legemeldte fravær er størst.

Barnehagen har liten endring i assistentgruppa, mens førskolelærersammensetninga har variert. Barnehagen har mange seniorer.

Barnehagen har gitt tilbud om utvidet åpningstid, som har medført at personalet har hatt arbeidsdager på inntil 8,15 timer. Dette har oppleves som en stor belastning.

Barnehagen har stort sett vært heldig og hatt stabile og friske vikarer. Går vi derimot utenfor vår faste vikarliste, har vi i perioder vært underbemannet fordi det ikke har vært mulig å få tak i vikar.

Årets virksomhet:

Barnehagen har fast årssyklus som følges år for år, innholdet/aktiviteter varierer.

- Jobb med ny rammeplan og barnehagelov har vært sentralt i 2007, dette har tatt litt tid på grunn av fravær. Barnehagen jobber spesielt med planer og evaluering, dokumentasjon av arbeidet i barnehagen.
- Barns medvirkning er blitt naturlig måte å jobbe på, men er en meget krevende arbeidsmetode.
- "Støy" er og har vært ett viktig tema å jobbe med i barnehagen.

Økonomisk analyse:

Regnskap	Revidert budsjett
355.812,98	218.000,00



Opprinnelig budsjett/revidert budsjett og resultat sett i sammenheng:

- Post 6010 avvik pga mange søskenpar med søskenmoderasjon.
- Post 1106 mat og drikkevarer, underbudsjettet i opprinnelig budsjett, økte kostpenger som ikke er tatt i betraktning medfører at det ikke er overforbruk.
- Post 0900: Pensjon KLP: Var underbudsjettet i opprinnelig budsjett, overforbruk på ca 20 %.
- Post 7100: refusjon sykelønn, større inntekt enn budsjettet pga langtidssykemeldte
- Post 0200, lønn sykevikar, overforbruk ift opprinnelig budsjett på ca. 20 %.

Utfordringer framover:

- Jobbe med sykefravær og tilrettelegging ift helsesituasjon.
- Personalsamarbeid/arbeidsmiljø. "Oppvekstsenter i Sørkjosen", hva betyr det for vår barnehage?
- Krevende og "yngre" barnegruppe
- Krevende foreldregrupper
- Tverrfaglig samarbeid
- Kvalitet i barnehagen. Hva mener vi er god kvalitet?
- Budsjett disiplin og prioriteringer
- Faglig utvikling
- Synliggjøring av barnehagen som institusjon overfor politikere, øvrigheta.
- Vedlikehold av barnehagebygget



*Fra Baaskifestivalen: To par i
Reisadrakten og kvendrakten*



9.12 Familiesenteret

Ansvarsområde.

Familiesenteret ansvarsområde omfatter følgende tjenester:

- Helsesøstertjenesten
- Åpen barnehage
- Barneverntjenesten

Familiesenteret skal være en samordnet virksomhet rettet mot barn, unge og deres familier. Senteret skal være en møteplass hvor tilgang på ulike tjenester og kontakt med ulike faggrupper er lett tilgjengelig for brukerne.

Personell

Avdelingen har følgende personell:

- Enhetsleder Ann-Mari Hansen
- 3,75 helsesøsterstilling, herav led. helsesøster.
- 0,75 merkantil stilling helsestasjon
- 3 barnevernkurator stillinger, herav daglig faglig leder.
- 60 % sekretær stilling barnevern
- 80 % førskolelærer stilling.

I året som er gått har avdelingen hatt fokus på:

- Utforme hensiktsmessige rammer og strukturer for fagtjenestene i en ny avdeling.
- Delta i planprosessen for samlokalisering av tjenestene i eget senter.
- Videreutvikle tverrfaglige arbeidsformer og helhetlige tjenestetilbud til brukerne.
- Videreutvikling av forebyggende og helsefremmende arbeid har fortsatt pågått gjennom flere delprosjekter.

Fagtjenester

Barneverntjenesten.

I 2007 har barneverntjenesten mottatt 39 meldinger, hvorav 35 av disse har ført til nye undersøkelser. Pr. 31.12.07 har barneverntjenesten 25 barn som følges opp med hjelpetiltak, herunder 1 ungdom over 18 år. 8 barn under omsorg/plassert, hvorav 5 bor i fosterhjem og 3 ungdommer bor i institusjon.

Flere av de innkomne meldinger er komplekse og omfattende og har en alvorlighetsgrad som krever mye ressurser både i form av tid og kunnskap. Oppfølging av barn og familier der barnevernet har omsorgen, tar mye av tjenestens ressurser sett i sin helhet. Dette omfatter møtevirksomhet med samarbeidsparter, ansvarsgruppemøter, herav også mye reising. Klientsamtaler, dokumentasjon, og saksforberedende arbeid.

Ut over dette har barneverntjenesten prioritert å være medvirkende i det forebyggende arbeidet. Deltakelse i tverrfaglig arbeid knyttet til familiesenteret basisteam. Teamet har faste møter hver annen uke. Gjennom samtykke fra bruker drøftes problemstillinger, aktuelle helhetlige støtte / hjelpetiltak samt koordinering av hjelpetiltak. Videre drøftes felles utfordringer for videreutvikling av tverrfaglige arbeidsformer til beste for barn, unge og deres familie.



Barneverntjenesten har erfart at det er uproblematisk å få samtykke fra foresatte til å diskutere saker i basisteamet, og at de fleste foreldre ser dette som positivt. En rekke støtte / hjelpetiltak er blitt iverksatt på tidlig tidspunkt der målet har vært å bidra med hjelp til selvhjelp. I flere av disse saker har også barneverntjenesten vært delaktig i et forebyggende perspektiv.

Helsesøstertjenesten.

Arbeidsmengden i helsestasjonsvirksomheten har økt noe det siste året, noe som sammenheng med økt antall fødsler.

Skolehelsetjenesten er ivaretatt med utgangspunkt i forskrift og retningslinjer.

Helsesøster bruker mye tid på oppfølging av elever med sammensatte problemstillinger. Samarbeid med andre fagtenester er ofte aktuelt.

Helsestasjon for ungdom har stor pågang av brukerne.

Barn med nedsatt funksjonsevne, her er helsesøster sentral samarbeidspart i oppfølging av barn/unge.

Åpen barnehage.

Barnehagen er åpen 3 dager i uka. Tiltaket er godt mottatt. Ca. 30 barn med foresatte benytter tilbudet over tid. 8 til 14 barn samt foresatte møter pr. dag. Tilbudet dekker en viktig funksjon med å styrke foreldrenes mestringsevne samt nettverksbygging.

Andre tverrfaglige samarbeidstiltak.

- I 2007 ble det gjennomført 2 kurs – foreldreveiledningsprogrammet "De utrolige årene".
- I samarbeide med ungdomskolene og ruskonsulenten ble det gjennomført programmet "Unge og rus", samt programmet om foreldremedvirkning i ungdomsskolene.
- I samarbeide med Sanitetsforeningen og Storslett skole ble det gjennomført forsøk med skolefrokost til ungdomsskoleelever. Tiltaket fikk stor oppslutning.
- Tiltaket " Ole bok" har pågått også siste året.- Målet her er å styrke barns selvfølelse og bidra til god språkutvikling.
- Det har og vært gjennomført gruppevirksomhet for unge mødre.

Interkommunalt barnevernsamarbeid

▪ Prosjekt hjemmebaserte tiltak. -

Prosjektet som startet i 2006. Tiltaket har til hensikt å redusere / hindre institusjonsplassering / omsorgsovertakelse av barn, unge med store hjelpebehov. Dette gjennom å yte hjemmebaserte tiltak ved hjelp av tett og systematisk oppfølging av miljøterapeuter. Barneverntjenesten er nå i gang med slikt tiltak i 3 familier.

▪ Samarbeid om barneverntjenesten mellom Kvænangen og Nordreisa kommune.

Prosjektet startet i 2006 og ble oppsummert 2007. Underveis ble det lagt til rette for felles veiledning og struktur for "Nabohjelpavtale". Evalueringen har konkludert med å utforme rammer og struktur for å iverksette ordningen som fast tiltak.



Regnskapsoversikt.

Familiesenteret inkludert Åpen barnehagedrift.

Budsjett	12007	kr. 1.070.000
Regnskap		kr. 901.978

Helsesøstertjenesten.

Budsjett	12600	kr. 1.840.900
Regnskap		kr. 1.732.643

Barneverntjenesten.

Budsjett	12500	kr. 5.804.000
Regnskap		kr. 6.247.244

Overskridelse skyldes:

Noe merutgifter til et enetiltak som nå er avsluttet. I en overgangsperiode er det blitt noe ekstra utgifter til hjemmebaserte tiltak. Det må også nevnes at uten hjemmebaserte tiltak ville vi anta at utgifter til barneverntjenestens hjelpetiltak ville blitt større.

Utfordringer

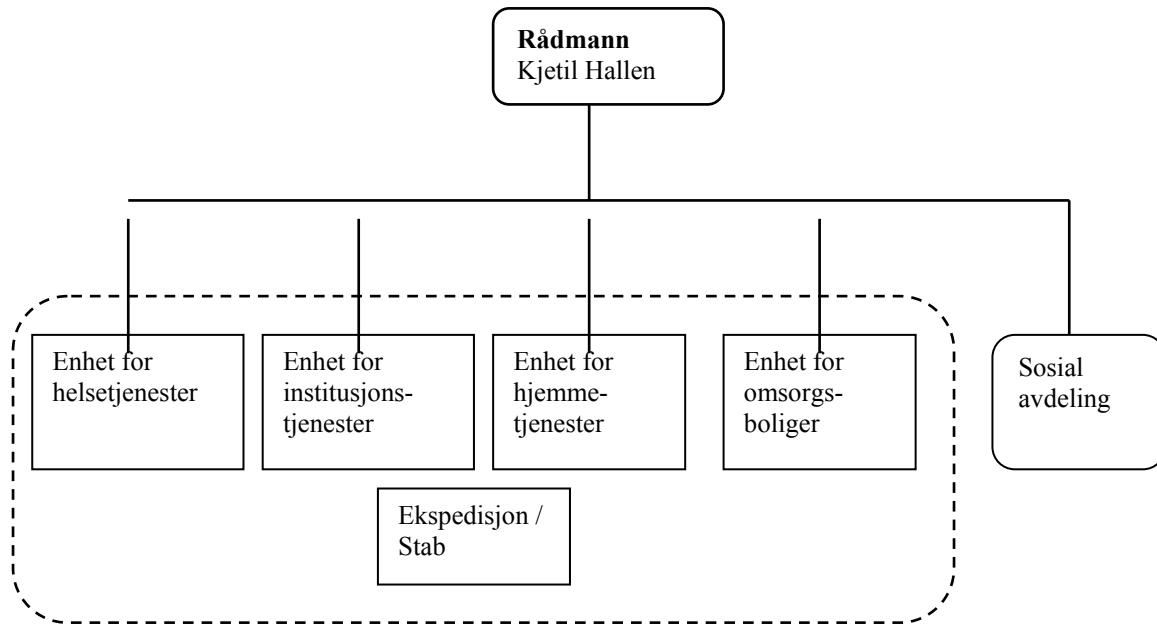
- Erfaringer fra arbeidet i familiesentervirksomhet har synliggjort at det er mulig å yte støtte og hjelp til selvhjelp på tidlig tidspunkt. Derved hindre / redusere større problemutvikling og senere store hjelpebehov.
- Videreføring av tverrfaglig arbeidsformer i oppfølging ved både individuelle behov og overfor risikogrupper må fortsette.
- Introduksjon av nytilsatte om kommunens arbeidsform i arbeidet overfor barn, unge og deres familier krever oppmerksomhet.



*Baaskifestivalen;
konferansierene Sandra Hallen
og Vegard Flåten Andreassen i
kvenndraktene*



10. Helse- og sosialsektoren



Politisk styringsorgan er levekårsutvalget

Økonomisk resultat – kostra sammenstilling

	Nordreisa 2007	Gj.snitt Troms 2007	Gj.snitt gruppe 03 2007	Gj.snitt landet ekskl Oslo 2007	Gj.snitt alle kommuner 2007
Finansielle nøkkeltall					
Netto driftsutgifter pr innb i kr, kommunehelsetjenesten	1 842	1 650	2 308	1 392	1 374
Legeårsverk pr 10 000 innb	10,7	10,7	13,1	9,1	9,0
Fysioterapiårsverk, pr 10 000 innb	12,9	7,8	9,0	8,7	8,6
Plasser i institusjon i % av innb 80 år og over	25,8	23,6	21,4	18,5	18,9
Andel plasser i institusjon og heldøgn bemannet bolig i % av befolkningen	27	36	34	29	29
Andel innb 67 år og over som er beboer på institusjon	7,3	7,3	7,6	6,1	6,3
Andel innb 80 år og over som er beboer på institusjon	17,6	17,7	16,9	13,9	14,2
Netto driftsutgift pr innb i kr, pleie/omsorg	13 831	12 787	16 198	11 337	11 179
Netto driftsutgift pr innb i kr, sosialtjeneste	1 000	1 543	1 841	2 175	2 425
Andel sosialhjelpsmottakere i alderen 20-66 år av innb 20-66 i %	3,9	2,1	4,0	3,6	3,8



10.1 Helsetjenester

Ansvarsområder

- Administrasjon helse og omsorg
- Avdeling for allmennhelsetjeneste
- Miljørettet helsevern
- Habilitering / rehabilitering (fysioterapitjenesten)
- Spesialisthelsetjenester – områdegeriatri, generell rehabilitering, afasi- og stemme, sykestue og fødestue
- Distriktsmedisinsk senter – prosjekt med etablert tjenester som radiologi, teleortopedi og poliklinisk hudbehandling. Faglige nettverksgrupper i Nord Troms innen kreftomsorg/ lindrende behandling, geriatri og lungesykdommer.

Generelt enheten helse

Enhetsleder Herbjørg Fagertun.

Ny organisering med enheter startet 01.04.07. Enheten hadde et aktivt år med besøk og store arrangement i forbindelse med Sonjatuns 30-årsjubileum. 27. februar var Stortingets Helse- og omsorgskomite på besøk. I tillegg var administrerende direktør fra Helse Nord, styreleder Helse Nord, direktør ved UNN, direktør ved Nasjonalt senter for telemedisin i følget. 07.mars ble markert for ansatte og beboere da dette var dato for mottak av de første pasientene i 1977. 30.august var den største feiringa med H.M. Dronning Sonja som hedersgjest sammen med 70 inviterte og hele bygda deltok på forskjellig vis.

Økonomi

Ansvar Helse	Opprinnelig budsjett, nettoutg.	Revidert budsjett, nettoutgifter	Regnskap, nettoutgifter
	11.208.700	11.552.600	12.256.000

Overforbruk Helse 703.000. De økonomiske forhold vil bli kommentert avdelingsvis:

Administrasjon

Sykefravær 1,5%

Økonomisk analyse:

Ved budsjettbehandling for 2007 ble en stilling holdt vakant fordelt på alle 4 enheter. Reduksjon, 400.000 ble negativt bokført under administrasjonen. Innsparing: Enhetsleder Helse besatt 50% i 9 måneder/ 50% prosjekt DMS. Videre ubesatt 100% enhetslederstilling sykehjem i 2 måneder. På øvrige områder har det ikke vært innsparinger.

Overforbruk administrasjonen 180.000.

Allmennhelsetjeneste

Ansvarsområde:

Avdelingens oppgaver er å fungere som mottak og behandle pasienter som trenger helsehjelp 24 timer i døgnet. Legene utfører alt legearbeid ved sykestuen, sykehjemmene, helsestasjon og skolehelsetjenesten. Videre er det et samarbeid med hjemmesykepleien, Senter for psykisk helse Nord – Troms (DPS) og NAV trygd. Kommunelege 1 har ansvar for miljørettet helsevern. Laboratoriet utfører alle



laboratorietjenester for sykehjemmene, DPS og spesialisthelsetjenesten og sekretærene skriver henvisninger, journaler og saksutredninger ang miljørettet helsevern og LKU. Legene har veiledningsansvar for 3 medisinerstudenter og 2 turnuskandidater hvert år.

Personale:

I tillegg til fjoråret, kommer 1.2 sykepleierstilling (hudbehandling og teleortopedi). Dette refunderes fra UNN HF. Alle stillinger har vært besatt.

Sykefravær 7,3%

Økonomisk analyse:

Avdelingen har hatt et merforbruk på 567.000. Dette skyldes underbudsjettering/etterbetaling på lønn leger (praksiskompensasjon og driftsavtaler med 290.000) I tillegg periodisering lønn 141.000 og vedlikeholdsavtaler 70.000, samt medisiner og medisinske forbruksvarer.

Spredte trekk fra virksomheten:

Konsultasjonsratene har holdt seg på 3 konsultasjoner pr innbygger. Enkle konsultasjoner, telefonkontakt og lignende har økt til 2,7 pr innbygger. Gjennomsnitt kontakt pr innbygger 5,7 ganger årlig. Dette er noe høyere en landsgjennomsnittet. I 2007 har det fortsatt med ombygginger av skadestuen. Samhandling med spesialisthelsetjenesten UNN HF innen teleortopedi og hudbehandling har medført opplæring og utfordringer til sykepleiertjenesten. Dette er blitt løst på en imponerende måte. Samhandling med UNNs drifting av røntgen har vært helt utmerket og fører til en forbedret service til befolkningen i hele Nord-Troms. Det er betydelig økning av tverrfaglig samarbeid om enkeltklienter med sammensatte problemstillinger og flere skal ha individuell plan. Legene deltar i stadig flere ansvarsgrupper som er tidkrevende, men en fornuftig arbeidsform.

Utfordringer:

- Med knappe rammer å holde service- og aktivitetsnivå til befolkningen. I 2007 hadde Nordreisa utgifter pr. person til legetjenester og fysioterapitjenester samlet på kr 1.971. Det er kun en landkommune i Troms som har mindre utgifter. Samarbeid med DMS slik at ressurser og kompetanse brukes maksimalt. Avtaler som gjør at økonomi og drift er i samsvar.
- Legetjenesten i sykehjem må økes fra 9 til 22 timer etter nye normer innført i 2007.
- Bygging av ambulansestasjon i tilknytning til Sonjatun, slik at denne ressursen kan utnyttes bedre.

Miljørettet helsevern

Det er laget tiltaksplan for massevaksinasjon ved pandemisk influensa. Fortsatt er vannkvaliteten i perioder dårlig i de ulike vannverk i Nordreisa. Mattilsynet og kommunelege 1 har hatt ett samarbeidsmøte i 2007. Både folketall og antall fødte har gått ned. Antall døde har hatt en liten nedgang. Alderspensionister er stabilt, mens uføretrygdede har en oppgang med 30 personer. Sykemeldte har gått ned med 23 personer og arbeidsledige med 26 personer.



Avdeling for habilitering/rehabilitering (fysioterapitjenesten)

Ansvarsområde:

Avdelingen skal gi tjenester til helsestasjon, barnehager og skoler. Undersøkelse og behandling i hjem eller kommunale institusjoner, medisinsk attføring, hjelpemiddel-formidling og boligtilpasning.

Personale:

I sommer sluttet en kommunefysioterapeut, og denne stillingen har stått vakant i 3 måneder. Siste 5 måneder var det turnusfysioterapeut som gikk ut i svangerskapspermisjon i to måneder. Sekretæren sluttet og ny tilsatt. På slutten av året økte ventelistene. En av de private fysioterapeutene avsluttet i desember videreutdanning i psykisk og psykomotorisk fysioterapi. En kommunefysioterapeut startet høsten 07 masterutdanning innen nevrologisk barne- fysioterapi. Ergoterapeut er brukt på timebasis tilsvarende 50 % av ledige lønnsmidler.

Sykefravær: 9.3 %.

Økonomisk analyse: Avdelingen har et overskudd på kr 63.000.

Spredte trekk fra virksomheten:

På grunn av mangel på fysioterapeuter har det i høst medført at den ene fysioterapeuten har konsentrert seg om funksjonshemmede barn og enhetsleder har hatt ansvar for daglig drift. Andre tjenester som de private ikke tar seg av – institusjoner, helsestasjon, har fått minimalt av tjenester. Hjelpemiddelformidling til institusjoner og hjemmesykepleien er delvis ivaretatt av ergoterapeut på timebasis.

Utfordringer:

- Hjelpemidler til mange funksjonshemmede barn som er i vekst/utvikling er en stor utfordring for de kommunale fysioterapeutene. Mye av tiden går med til hjelpemidler og mindre tid til kurativt arbeid.
- Terapibassenget er lite og ikke tilpasset dagens behov.
- Garderobene er ikke tilrettelagt for rullestolbrukere og funksjonshemmede. Utstyret i avdelingen er slitt og mangelfullt.
- Datautstyret og programvare må fornyes.
- Rekruttering til ledig stilling som kommunefysioterapeut og oppretting av ergoterapeutstilling for å ivareta pålagte tjenester til befolkningen, er store utfordringer i 2008.

Spesialisthelsetjenestene

Ansvarsområde:

Rehabilitering, områdegeriatri, afasi og stemmebehandling – 6 senger pluss treningsleilighet.

Medisinsk behandling og observasjon (sykestue, 4 senger).

Fødselshjelp/barsel (4 senger) og kommunejordmortjeneste til fire Nord-Troms kommuner. For tyngdepunktene afasi og stemme er tjenesteområdet også Finnmark, og Nordland ønsker tjenester.

Personale:



Har vært forholdsvis stabilt.
Sykefravær 4.9 %.

Økonomisk analyse:

Avdelingen har et merforbruk på 42.000, skyldes periodisering av lønn 2007 med kr 100.000.

▪ Statlig tyngdepunkt afasi og stemme:

Året 2007 har vært avklarende ved at Statped Nord er et faktum fra 01.01.08. Dette forutsetter også videre avtale med Nordreisa kommune. Samiskspråklig logoped ble tilsatt fra jan. 07. Spesielt innen stemmevansker har pågangen vært stor og brukere fra Nordland melder også behov for behandling her. Ansatte er med på både kompetanseheving og kompetansespredning. Dette er også satsingsområde framover. Videreutvikle og gjennomføre gode kursopplegg for brukere og fagfolk i landsdelen for å høyne kompetansen ute i kommunene. Besøk i tjenstedistriktet er prioritert, og gir brukerne tilbud der de bor. Aktiviteten må tilpasses økonomiske rammer.

▪ Rehabilitering:

Prioriterte pasienter innen geriatri, hjerneslag, afasi og stemme. Fysisk miljø for denne pasientgruppen er planlagt forbedret, og ombygging starter i 2008 ved hjelp av skjønnsmidler.

▪ Områdegeriatrik tjeneste:

Ambulerer til kommunene og bygger faglige nettverk. Aktiviteten er strukturert med faste møter og utreisedager. Tiltakene er både system og individrettede. Systemansvarlig er geriater UNN.

▪ Medisinsk behandling og observasjon (sykestue):

Det er en økning av liggedøgn i 2007 og medfører at Nordreisa har lavt antall innleggelses og kort liggetid på UNN. Sykestuen brukes også til behandling av kreftpasienter og lindrende behandling. Nordreisa Sanitetsforening og gaver fra private har gitt utstyr og penger til oppussing og utsmykking av et sykerom til lindrende behandling,

▪ Jordmortjenesten:

Fødestuen ivaretar døgnkontinuerlige akuttmedisinsk beredskap innen desentralisert fødselsomsorg og kommunejordmortjeneste etter "Sonjatunmodellen". Helsetilsynet gjennomførte høsten 07 tilsyn med fødestua. Det ble gitt en merknad under tilsynet. Tiltak for å lukke merknaden er gjennomført ved at dokumentasjon for kvinnens valg av fødested og begrunnelse fremgår på et standardisert sted i journalen. Fødestuen er knyttet elektronisk til UNN i 2007 med dokumentasjons og kvalitetssystemer (Partus og DIPS). Antall fødsler er 29, en nedgang fra 34 året før. Strengere kriterier for å føde i fødestuer er en grunn til nedgang. Fødestuenes framtid er på landsbasis faglig og politisk diskutert. Fra vårt ståsted, er den en sikkerhet for gravide som bor langt fra sykehus.

Utfordringer:

Fortsette arbeidet med god samhandling og klare avtaler med UNN HF og Statped Nord. Avdelingen er nedslitt og dårlig tilpasset dagens drift. Medisinsk utstyr og



inventar må skiftes ut. Realisering av planer for mindre ombygging som strakstiltak og også tenke framtid for disse tjenestene i arbeidet med pleie- og omsorgsplanen i Nordreisa kommune. Fortsette samhandling og utvikling av tjenestetilbudet i Nord-Troms.

Prosjektet distriktsmedisinsk senter

Årets virksomhet har gitt resultater i konkrete tjenestetilbud for regionen. Røntgen ble etablert i 2006, prosjektet teleortopedi startet i mars 07 og poliklinisk hudbehandlingsenhet ble tatt i bruk i april 2007. I tillegg har skadestuen / behandlingsrom på legeseksjonen blitt restaurert og er ved årsslutt nesten ferdig. Da er denne avdelingen klar for å være felles legevaktsentral i Nord-Troms. Fagnettverkene jobber godt sammen og bruker hverandre og har et godt samarbeid med UNN HF. Innbyggerne får bedre faglig oppfølging ut fra sine spesielle problemer. I år er nettverk innen rusarbeid etablert. Telemedisinprosjektet har presentert framtidsløsninger med ny teknologi og alle fire Nord-Troms kommunene har fått videokonferanseutstyr til sine institusjoner ut fra eksterne midler. Vi er med i doktorgradsarbeid i to prosjekter som gjelder telemedisin, og er blitt kjent både i inn- og utland.

Økonomi

Prosjektet har holdt seg innenfor rammen av tildelte midler. Angående nye utbygginger er det forhandlinger med UNN HF ang. leieavtaler. Prosjektleder har jobbet 50 % stilling dette året.

Utfordringer

- Etablering av Distriktsmedisinsk senter Nord-Troms som permanent organisasjon i samarbeid med kommunene i Nord-Troms, UNN HF og Helse Nord. Dette arbeidet startet høsten 07 ved hjelp av skjønnsmidler fra Fylkesmannen i Troms og skal være ferdig i løpet av 2008.
- Utvikling av allerede igangsatte tjenester og etablering av nye tjenester som ambulerende øyespesialist og gynekolog.
- Vedlikehold og utvikling av faglige nettverk og etablering av nye innen bl.a diabetes.
- Være pådriver for fortsatt kompetanseheving og samhandlingsarena for spesialisthelsetjenester i Nord-Troms.



10.2 Omsorgsboliger

Ansvarsområde

Enhetsleder: Britt Bendiksen

Tjenesten hjemles i Lov om sosiale tjenester og Lov om Helsetjenesten i kommunene. Tjenesten omfatter praktisk bistand, i form av opplæring/ hjelp for å klare dagliglivets gjøremål og hjemmehjelp. Tjenesten omfatter også avlastning til familier med barn / unge med nedsatt funksjonsevne. Brukergruppen har sammensatte og store hjelpebehov på grunn av psykisk og/eller fysisk funksjonsnedsettelse. Mange har kommunikasjonsvansker og har ikke verbalt språk. De fleste har kognitiv svikt, noe som medfører behov for tilrettelegging og tett oppfølging i hverdagen. Vi har mange unge og voksne brukere som har behov for et aktivitetstilbud på dagtid. Tilbudene er spredt på grunn av på felles lokaliteter. Samlokalisering vil kunne bidra til større nettverksbygging for brukerne og et bedre ivaretagelse av personalet med hensyn til fellesskap, trivsel, veiledning og kontroll med tjenesten. Vi har flere eldre utviklingshemmede som etter hvert får økt hjelpebehov, dette ser vi allerede i dag.

Guleng Bofellesskap og avlastning:

Døgnkontinuerlig tjeneste med 16,11 årsverk fordelt på 1 soneleder og 28 ansatte i turnus.

Guleng har 3 hjemmeboende brukere med store hjelpebehov, 6 brukere av avlastningsbolig fordelt på 2 plasser.

Høgegga / Solvoll boliger:

Døgnkontinuerlig tjeneste for 12 hjemmeboende brukere. Tjenesten har 22,46 årsverk fordelt på 1 soneleder og 36 personer i turnus.

Bikuben Dagsenter:

Gir aktivitetstilbud mandag til fredag til 6 brukere. Personalressurser på ca. 1,2 stilling, av dette ca. 50 % aktivtør.

Dagtilbud Guleng:

Gir aktivitetstilbud til 1 bruker, 4 dager pr. uke. Personalressurs til sammen ca 100% stilling. Oppstart 29. oktober 2007.

Dagtilbud Engvegen:

Gir aktivitetstilbud til 1 bruker, 5 dager pr. uke. Personalressurs til sammen ca 100% stilling. Oppstart 12. november 2007.

Dagtilbud ASVO:

Gir aktivitetstilbud til 1 bruker, 6 timer pr. uke. Personalressurs ca. 16% stilling.

Kjøp av tjenester fra Nymogården:

Tilbud til en bruker. Samarbeidet avsluttet pr. 31. desember 2007 da brukeren er flyttet tilbake til Nordreisa kommune.

Årets virksomhet

Det er mange tøffe og utfordrende problemstillinger knyttet til brukergruppene i denne enheten og vi har i flere sammenhenger hatt samarbeid med Habiliteringsenheten i



Tromsø, hvor de blant annet har bidratt med nødvendig veiledning. Det har vært problemer med å stille nok personale til veiledningen på grunn av personalsituasjonen i enheten.

Vi må også forholde oss til problemstillinger knyttet til bruk av tvang. Tjenesten reguleres under Lov om sosiale tjenester kapittel 4A, "rettssikkerhet ved bruk av tvang og makt overfor enkelte personer med psykisk utviklingshemming". Vi har i dag flere vedtak etter dette lovverket. Loven krever en styrket bemanning med høgskoleutdanning. Pr. i dag har vi ingen mulighet for å møte dette lovkravet, da det har vært vanskelig å få besatt vernepleierstillinger og sykepleierstillinger. Vi har søkt fylkesmannen om dispensasjon fra loven, dette er gitt under forutsetning at kommunen jobber aktivt for å rekruttere nødvendig bemanning. Vi har flere ganger lyst ut stillinger og vi har vært på rekrutteringsbesøk til Høgskolen i Harstad. Pr. i dag mangler vi 4 x 100%, 4 x 70% og 1 x 50 % vernepleierstilling.

Årets virksomhet har vært preget av mange ledige stillinger og få vikarer. I tillegg har det vært forholdsvis høyt sykefravær som nok delvis kan forklares ut fra det arbeidspresset som personalet er i. Selv om de av personalet som er i arbeid gjør så god jobb som de klarer ut fra forutsetningene, så er det begrenset hva man klarer når det er underbemanning på vakter og man i tillegg blir beordret på jobb for å dekke opp for ledige stillinger og annet fravær. Personalet bruker mye tid til å ringe etter vikarer, dette spiser opp tida som skal brukes i direkte brukerkontakt. Det blir liten tid til evaluering og utforming av nødvendige tiltak i tjenesteoppfølgingen. Ledere har gått i turnus og det har vært svært lite kapasitet til ledelse og personaloppfølging. Dette har også medført at det hele veien har vært "brannslukking" og lite utvikling av tjenesten i forhold til kvalitetssikring og oppfølging av HMS-arbeidet.

I høst ble det sendt ut varsel om stenging av avlastningsboligen på Guleng. Dette er et alvorlig signal på den krisen som er i denne tjenesten. Som et eksempel på situasjonen var det helger hvor det manglet 18 av 25 vakter. Dette har også vært tilfelle på Høgegga boliger.

Det har over tid vært problemer å få rekruttert soneleder til Guleng. Sonelederne går i 50% turnus og har 50% til administrasjonstid og oppfølging av personalet. Det er tøft når du skal følge opp 28-35 personale. Sonelederne har gitt tilbakemelding på at det er behov for mer administrasjonstid for å kunne følge opp lederoppgavene.

Til tross for en svært vanskelig bemanningssituasjon har vi klart å gi nødvendige tjenester i form av pleie og stell, men det har vært vanskelig å følge opp alle tjenestene. Det har medført at brukere i perioder ikke har fått følge til dagtilbud og ikke har kommet seg ut av boligen. Avvik i rutiner og mangel på oppfølging av aktiviteter vil for mange brukere resultere i utfordrende atferd. Det er viktig med stabilitet i personalgruppa og kvalitetssikring for å gjøre hverdagen til brukerne oversiktlig og forutsigbar.

Økonomisk analyse

Guleng Bofellesskap og avlastning:

Opprinnelig budsjett var på kr. 6.431.300.- Ved revidert budsjett ble dette økt til kr. 7.091.400.- Totalt sett har Guleng Bofellesskap og avlastning et overskudd på kr. 27.670.- etter revidert budsjett.



Dagtilbud til funksjonshemmede: O
Overskudd på kr. 423.-

Høgegga / Solvoll Boliger inkl Bikuben dagsenter:

Opprinnelig budsjett var på kr. 5.168.000.- Ved revidert budsjett ble dette redusert til kr. 4.990.000, som må sees i sammenheng med økte inntekter (refusjon fra staten). Et overforbruk på kr. 213.666,- på ansvar 13215 forklares med periodisering av lønn kr. 118.800.- og korttids sykefravær fravær på kr. 127.910.-. Bikuben ansvar 13230 har et overskudd på ca.kr. 58.000.- Dette forklares ut fra lavere avlønning enn budsjettert samt redusert bemanning deler av høsten. Totalt sett har Høgegga/Solvoll boliger og Bikuben dagsenter et overforbruk på kr. 36.866.- etter revidert budsjett.

Nymogården

Har et overforbruk på kr. 247.160.-. Dette forklaret ut fra at det ble inngått nytt samarbeid i forhold til etablering av tjenester til brukeren allerede i november, da brukeren flyttet tilbake til Nordreisa kommune. Ut over dette er overforbruk meldt fra tidligere, og tiltaket har vært underbudsjettert fra starten av året.

Personalsituasjon og arbeidsmiljø

Personalsituasjonen har vært preget av ledige stillinger og mangel på høgskole-utdannet personale for å kunne ivareta tjenesten etter lovverket. Det har vært liten kapasitet til ivaretagelse av personalet generelt og oppfølging av sykemeldte. Sykefraværet har vært på gjennomsnittlig 13.2 %. Vi har hatt flere langtidssykemeldte. Tilrettelegging jf. IA-avtalen er vanskelig innenfor deler av enheten. Vi opplever også at personalet sjeldent ønsker å rullere, men ønsker tilrettelagt på sin arbeidsplass. Dette kan vanskelig gjøres uten at det går ut over resten av personalet.

Tilbud om å jobbe hele sommeren mot 2 uker ekstra ferie har vært med på å forskyve problemer med ferievikardekning til andre deler av året. Det positive med denne ordningen er at det har vært til hjelp under avvikling av feriepuljene, fordi behovet for vikar er størst da. En ordning med ekstra utbetaling i stede for ekstra ferie vil være å foretrekke slik personalsituasjonen er i dag.

Fleksible og positive personale har vært med på å holde hjulene i gang. Men signalene har vært mange på at denne personalsituasjonen ikke kan fortsette. Det må gjøres et stort grep når det gjelder rekruttering. Vi må ha flere hender i arbeid og kvalifisert arbeidskraft.

Utfordringer

- Rekruttering og ivaretagelse av det personalet vi har i dag
- Økt bemanning i forhold til endrede behov hos brukerguppen. Flere brukere planlegger å flytte ut fra foreldrehjem til egen bolig i løpet av de nærmeste 2 år.
- Innføre nye arbeidstidsordninger
- Beholde og videreutvikle et godt fagmiljø, følge opp lover og forskrifter, kvalitetssikring
- IKT: innføre elektronisk journal og turnusprogram
- Fokus på "gnist" og arbeidsglede



10.3 Institusjonstjenester

Ansvarsområde.

Enhet institusjonstjenester omfatter 3 sykehjem som gir botilbud, behandling og pleie, dagtilbud, avlastning- og rehabiliteringstilbud og utredning til aldersdemente og andre som har behov for utredning. Enhetsleder fram til november var Laurèn Rasmussen, etter den tid har stillingen stått vakant.

Årets virksomhet

Langtids- og korttidsopphold på sykehjem hjemles under Lov om helsetjenesten i kommunene. Dette er typer opphold som det kreves vederlag for. Avlastningen hjemles under Lov om sosiale tjenester og er gratis for brukeren. Det er innført brukerutvalg med representanter fra alle sykehjemmene, enten 1 beboer og/eller pårørende.

Det var 21691 liggedøgn i 2007, det er 99.67% av kapasiteten og er en økning på 555 fra 2006. Det har vært brukt 2 avlastnings/korttidssenger og det har vært pasienter som har fått slikt tilbud i 2007, det har vært 8 beboere som har hatt dette tilbudet.

Gjennomsnittsalderen på pasientene på sykehjemmene var på 84 år på langtidsopphold. Det er en nedgang på 1 år fra 2006.

Det har gjennom hele 2007 vært venteliste på sykehjems plass og ved årsskifte var det 13 pasienter på denne listen. Selv om dette er en nedgang fra 2006 på 5 pasienter er det som tidligere år ingenting som tyder på at vi skal få vekk ventelisten i det kommende år.

Sonjatun omsorgsenter har 16 beboere fordelt på 2 avdelinger og er et sykehjem for demente. Målsetting: Sonjatun omsorgsenter er et sykehjem spesielt tilrettelagt for demente. Skal også fungere som en kompetansebase i kommunehelsetjenesten når det gjelder demens. Man ønsker å gjøre den daglige tilværelsen meningsfull, trygg og så forutsigbar som mulig og at det blir tatt hensyn til den enkeltes fysiske, psykiske, sosiale og åndelige behov.

Det har vært dugnad sammen med pårørende i vår/sommer i sansehagen og hennes kongelige høyhet Dronning Sonja var 30 august på besøk og har signert en sten. Det er månedlige gudstjenester og hyggekvelder arrangeres årlig. Sang er en mye brukt aktivitet. Om sommeren er det hagearbeid og som vanlig har vi hatt høns til låns som vi steller og sanker egg fra. En annen aktivitet er også at vi setter og tar opp poteter.

Sonjatun bo- og kultursenter har 21 beboere, fordelt på 3 avdelinger. Det er 8 beboere på en demens avdeling og 8 beboere på slagenhet. Den siste avdelingen er den avdelingen som ble bygd som avlastningsenhet for barn og unge. Avdelingen har helt fra oppstarten blitt brukt som sykehjem og vil det også i noen år framover. Her bor de som er minst pleietrengende. På denne avdelingen er det plass til 5 beboere.

Målsetting. Personalet skal gjøre den daglige tilværelsen for pasienten så meningsfull, trygg og forutsigbar som mulig. Dette gjøres ved at det blir tatt hensyn til den enkeltes fysiske, psykiske, sosiale og åndelige behov.

2 av sengene på Sonjatun bo- og kultursenter blir brukt som avlastning / korttidsopphold.



De ansatte prøver å gjøre hverdagen så meningsfull for beboerne som mulig. Det er innført faste dager med trim og faste dager med bingo, begge deler er populært og nesten alle deltar. Familiebarnehagen er på besøk hver 14 dag og det er månedlige gudstjenester. Hyggekvelder arrangeres 2 ganger årlig.

Sonjatun sykehjem var ferdig ombygd mai 2007 og har i dag 2 avdelinger med til sammen plass til 23 beboere. I motsetning til de andre sykehjemmene er ingen av avdelingene forbeholdt beboere med spesielle diagnoser, men det er helt klart at det er de mest pleietrengende som bor her.

Målsetting. Sonjatun sykehjem ønsker å gjøre den daglige tilværelsen så meningsfull, trygg og verdig som mulig og at det blir tatt hensyn til den enkeltes fysiske, psykiske, sosiale og åndelige behov. Målet er at hver enkelt beboer blir sett under et helhetlig menneskesyn. Det er innført vår og høstfest for beboerne og månedlige gudstjenester.

Kjøkkenet

Kjøkkenet på Sonjatun driver også kantine for ansatte og besøkende på Sonjatun og tilbereder middag til hjemmeboende som av ulike grunner har behov or å få ferdig tilberedt middag, det være seg mennesker med funksjonsnedsettelse eller eldre. Arbeidsmengden har økt på grunn av flere middager. Det leveres gjennomsnittet 250 middager pr. uke, det er en økning fra tidligere år på 50 middager. Det er investert i hyller på alle kjøle og fryserom, HMS tiltak.

Økonomisk analyse

Opprinnelig netto budsjett på sykehjemmene var på kr. 19.732.000. Ved revidert budsjett ble dette økt til kr. 21.446.900. Regnskapet viser et overforbruk på kr. 760.124. Til sammen bruker sykehjemmene 2.68 % stillinger utenom budsjettet.

Sonjatun omsorgsenter hadde et overforbruk på kr 92.263 i 2007 etter revidert budsjett. Når man ser at for første gang er all variabel lønn som brukes i 2007 kommet med i regnskapet for 2007 med en periodisering lønn på kr. 1163.900. Dette betyr at vi i regnskapet for 2007 har utgifter til variabel lønn desember 2006 og desember 2007. Fra tidligere år var vi vant med at dette kom på neste års regnskap. At loven krever at det skal være slik har vi forståelse for men det medfører at vi dette året får et ekstra trøkk.

Sonjatun sykehjem og Sonjatun bo – og kultursenter har i 2007 felles budsjett/regnskap. Disse sykehjemmene hadde et overforbruk på kr. 667.858. etter revidert budsjett. Trekker man fra den ekstra periodisering lønn på kr. 314.500 står man igjen med et overforbruk på kr. 353.358. Det største avviket er her korttidssykefravær på kr. 281.304. Det er også et overforbruk på ferievikarer, ekstrahjelp og tillegg ekstrahjelp med kr. 75.350.

Sonjatun kjøkken hadde opprinnelig netto budsjett på kr. 2.325.500. ved revidert budsjett ble dette økt til kr. 2.355.500. Kjøkkenet har et overforbruk etter revidert budsjett på kr. 215.650. Også her er en post med ekstra periodisering på kr.13.900, men den største posten på overforbruket er innkjøp mat og drikke. Selv om regnskapet viser et underforbruk på kr. 94.776 må man også legge til at



merverdiavgiften til sammen er på kr. 292.694. Det er også et forbruk på korttidssykefravær på kr.77.880.

ASVO. Opprinnelig netto budsjett for kommunens del på var på kr. 900.000. Ved revidert budsjett ble dette endret til kr. 600.000. regnskapet viser et overforbruk på kr. 127.733. forklaringen på overforbruk er omlegging av støtteordningene og økt lønn.

Personalsituasjon og arbeidsmiljø

Det er ikke opprettet stillinger på sykehjemmene i 2007. Det er innført ønsketurnus på 2 av sykehjemmene, men det er blitt vanskeligere med å få avviklet bankvakter. Det er til sammen 55.16 % stilling fordelt på 88 ansatte. Gjennomsnittlig har vi en bemanning av høgskoleutdanning på 41.69 % og det er bra ut fra en nasjonalt anbefalt standard på minimum 40 %.

Sykefraværet på sykehjemmene er gjennomsnittlig på 17 %. I løpet av 2007 ble 14 ansatte blitt fulgt opp jamfør IA avtalen og avtalen brukes aktivt. Det har gjennom flere år vært en økning på ansatte som har behov for tilrettelegging for å kunne arbeide.

Kjøkkenet hadde et sykefravær på 7.7 %, litt langtidsfravær og en del korttidsfravær. 2 ansatte er politikere og tillitsvalgte, dette betyr en del fravær på grunn av møtevirksomhet.

En av de store bekymringene framover er at det er problemer i forhold til rekrutteringen. Dette medfører at når man ikke får inn vikarer så må de ansatte ta belastningene her også, beordring blir mer og mer vanlig. I 2007 var det 6 ansatte som arbeidet hele sommeren mot at de fikk 2 ukers ekstra ferie med lønn. Dette hadde en positiv virkning på sommeren, mens bakdelen var at det nå er ferie for noen hele året og slik sett ingen lange perioder hvor alle er på arbeid.

Generelt er de ansatte fleksibel. De står på og påtar seg nye og krevende oppgaver. Ofte må man gå med færre ansatte enn planlagt på grunn av at man ikke klarer å skaffe vikarer.

Alderdommens ABC holder vi på med enda, selv om mange nå er kommet i mål.

Utfordringer

- Øke bemanningen på alle sykehjem til 2 nattvakter hvorav den ene må være sykepleier.
- Elektronisk journal
- Beholde og videreutvikle et godt fagmiljø, kompetanseheving og faglig påfyll
- Opprettholde og videreutvikle et godt arbeidsmiljø
- Kvalitetssikring
- Elektronisk turnus
- Rekruttering
- Økt bruk av sykehjemmene i lokalsamfunnet slik at beboerne fremdeles føler at de er en del av samfunnet
- HMS arbeid
- Økt fokus på de friske
- Følge opp lover og forskrifter
- Brukerundersøkelser og arbeidstakerundersøkelser



10.4 Hjemmetjenester

Ansvarsområde

Våren 2007 ble tjenesten omorganisert slik at enheten hjemmetjenesten består av 3 soner; Storslett, distriktet og psykiatrien. Enhetsleder er Bodil Mikkelsen. Hjemmetjenesten hjemles i Lov om helsetjenesten i kommunene og Lov om sosiale tjenester. Hjemmetjenesten omfatter praktisk bistand og hjemmesykepleie.

Årets virksomhet

Praktisk bistand inkluderer hjemmehjelp og opplæring/hjelp til å klare dagliglivets gjøremål og tjenesten omfatter hjelp i hjemmene til mennesker med sammensatte og spesielle behov. Her gis hjelp til eldre, somatisk syke og mennesker med ulike funksjonsnedsettelse som eksempel psykiske lidelser.

Det er et økende antall yngre som etter hvert får hjelp. Unge med ulike funksjonshemninger og relativt stort hjelpebehov, yngre alvorlige syke som ønsker å bo hjemme lengst mulig.

Gruppen eldre med demens har vært økende i flere år. Utfordringen her er å gi nok og riktig hjelp, da de fleste av dem ikke selv ser at de har behov for noe hjelp. Sykehusene har i flere år sent ut pasientene for videre behandling i hjemmene. Disse har i starten ofte stort hjelpebehov og krever god fagkunnskap fra de ansatte. Med venteliste på sykehjemsplass får dette konsekvenser for hjemmetjenesten i form av at de må inn å gi mer omfattende hjelp i hjemmene til de brukerne som står på venteliste. Flere av brukerne har så omfattende behov at det må 2 ansatte til for å hjelpe.

I løpet av året har hjemmetjenesten prøvd å gi lindrende behandling hjemme til alvorlig syke og døende. Konklusjonen er at vi ikke har mulighet til å drive med lindrende behandling hjemme på grunn av at vi ikke har ressurser til det.

I 2007 har tjenesten hatt et stort arbeidspress med mange syke og dårlige pasienter. Dette har ført til at andre arbeidsoppgaver er blitt lagt til side i påvente av bedre tider, her kan nevnes HMS, profil og kvalitetsarbeidet. Når det er ufaglærte på arbeid på Fosseng og i omsorgsboliger må personalet i hjemmetjenesten inn å gi medisin. Dette medfører naturligvis økt belastning på personalet.

Fra sommeren ble det innført avviksregistrering. Denne registreringen viser at avvikene henger sammen med mangel på personalressurser og stort arbeidspress, det er ingenting som tyder på at situasjonen blir noe bedre.

Psykiatrien

Mennesker med psykiske lidelser er en gruppe med sammensatte og forskjellige behov. Tjenestetilbudet er fra støttesamtaler, hjelp til medisiner til hjelp/tilsyn hele døgnet. Det er mange brukere med sammensatte og store behov, noe som krever faglig dyktighet og stabilitet.

Psykiatritjenesten fikk i 2007 egen soneleder, dette har ført til mindre press på den øvrige hjemmetjenesten i forhold til brukere med psykiske lidelser.

Psykiatritjenesten er også med å bygge opp et tilbud for rus/psykiatrigruppen i samarbeid med NAV, Nordtro og sosialtjenesten. Dette er et lavterskeltilbud og skal rettes mot de som ellers faller mellom 2 stoler. Tjenesten viderefører også veiledning som DPS har ansvaret for og driver et utstrakt samarbeid med flere etater.



Møteplassen er et dagsenter til denne brukergruppen, sentret skal ha åpen 5 dager i uka. Møteplassen har det siste halve året av 2007 hatt midlertidige lokaler i Mellaveien 9 i påvente av nye lokaler og en forventer at dette skal skje i 2008.

I løpet av året har:

- 148 brukere fått hjemmehjelp, dett er en nedgang på 21 brukere fra året før.
- 158 brukere har fått hjemmesykepleie eller tilsvarende hjelp, dette er en nedgang på 43 brukere fra året før. En stor del av årsaken til nedgangen i antall brukere skyldes ikke at de er langt færre som får hjelp men at helse og omsorg er delt inn i enheter. Det som før var pleie og omsorg er nå delt inn i 3 enheter. Enheten hjemmetjenesten omsorgsboligene kommer ikke med i dette tallet og forklarer en stor del av nedgangen.
- 91 brukere har fått trygghetsalarm, dette er en økning på 13 brukere fra året før.
- 72 brukere får matombringing, alt fra noen dager pr. uke til hver dag.
- Som tidligere bruker vi ca. 3 stillinger til kjøring.

Økonomisk analyse

Hjemmesykepleien. Opprinnelig budsjett var kr. 10.638.000. og revidert budsjett kr. 9.890.600. Årsaken til dette er flytting av 3 stillinger til 13000 administrasjon og 13215 hjemmetjeneste psykisk utviklingshemmede. Regnskapet viser et overforbruk på kr. 440.100. Når man ser at for første gang er all variabel lønn som brukes i 2007 kommet med i regnskapet for 2007 med en periodisering på kr 145.300. Dette betyr at vi regnskapet for 2007 har utgifter til variabel lønn desember 2006 og desember 2007. Fra tidligere år var vi vant med at dette kom på neste års regnskap. At loven krever at det skal være slik har vi forståelse for men dette medfører at vi får et ekstra trøkk. Det er også korttidssykefravær på kr. 202.548, utenom dette er det et merforbruk på ferievikarer og ekstrahjelp på over kr. 100.000,-.

Hjemmehjelp. Opprinnelig netto budsjett var på kr. 4.788.000. Ved revidert budsjett ble dette endret til kr. 4.163.000. Årsaken til dette var flytting av stilling til 13200 hjemmesykepleie. Regnskapet viser et overforbruk på kr. 208.241. Også her er en post med ekstra periodisering på kr. 98.000. Korttidssykefravær var på kr. 23.505, men omsorgslønn har et merforbruk på nesten kr. 40.000. Det er også et overforbruk på ferievikarer, ekstrahjelp og tillegg ekstrahjelp på over kr. 50.000.

Psykiatrisk helsevern har et underforbruk på kr. 523.803. Dette skyldes feil føring av stillinger og at stillinger ikke har vært besatt, vanskelig å få vikarer ved permisjoner og lignende. Restmidler må settes på fond da dette er øremerkede midler jmfør opptrappingsplanen for psykisk helse.

Fosseng. Opprinnelig netto budsjett var på 1.885.000. Ved revidert budsjett ble dette endret til kr. 1.890.000. Regnskapet viser et overforbruk på kr. 16.523, også her er en post med ekstra periodisering på kr. 6.000, men korttidssykefraværet er på kr. 60.792.

Personalsituasjon og arbeidsmiljø.

Det er opprettet stillinger i psykiatrien. 50% psykiatrisk sykepleier, 20% miljøarbeiderstilling dagsenter, påbygning eksisterende stilling og 40% miljøterapeut



samarbeid NAV, alt jamfør opptrappingsplanen for psykisk helse. Utenom dette er det ikke opprettet stillinger i hjemmetjenesten.

Det er til sammen 37.06 % stilling i enheten, fordelt på 48 ansatte. Gjennomsnittlig har vi en bemanning av høgskolepersonell på 34.67 %. Dette er klart under den nasjonale anbefalte standarden på minimum 40 %.

Sykefraværet i enheten er gjennomsnittet på 12.13 %. Dette betyr at det enkelte plasser er et høyt sykefravær mens det andre plasser er under 10%.

Ansatte har vært fulgt på grunn av lantidsfravær jamfør IA – avtalen.

En av de store bekymringene framover er problemer i forhold til rekrutteringen. Hjemmetjenesten har i dag nesten ikke vikarer, som medfører at ansatte må ta belastningene. De ansatte er begynt å bli sykemeldt på grunn av arbeidsbelastning. I 2007 var det 2 ansatte som arbeidet hele sommeren mot at de fikk 2 ukers ekstra ferie. Utenom dette har vi en del pensjonister som tar vakter hos oss.

Generelt er de ansatte fleksibel. De står på og påtar seg nye og krevende oppgaver.

Utfordringer

- Rekruttering
- Elektronisk journal
- For få stillinger i forhold til behovet
- Beholde og videreutvikle et godt fagmiljø
- Kompetanseheving og faglig påfyll
- HMS arbeid
- Økt fokus på de friske
- Elektronisk turnus
- Kvalitetssikring
- Årlige vernerunder
- Følge opp lover og forskrifter
- Øke andelen høyskoleutdannet ansatte



10.5 Sosialavdelingen

Ansvarsområde

Sosialtjenestens hovedoppgave er å forebygge og å løse sosiale problemer. Dette inkluderer arbeide med å fremme økonomisk trygghet og bedre levevilkårene for mennesker i en vanskelig livssituasjon. Tjenestene er hjemlet i Lov om sosiale tjenester.

Årets virksomhet

2007 ble et godt og stabilt år for sosialtjenesten, alle deler av tjenesten har holdt et høyt servicenivå. Vi ligger fortsatt langt under sammenlignbare kommuner og gjennomsnitt i sosialhjelp, men mener vi klarer å dekke behovet for hjelp.

Samarbeidet med Arbeidskontor og Trygd, NAV var bra for oss og klientene. Vi ser at mange av våre yngre klienter kommer seg raskere ut i arbeid, og hadde en nedgang fra 139 til 125 aktive klienter. Sosialtjenesten har startet arbeidet med omorganisering til NAV, opplæring er prioritert, men tjenesten har heller ikke i 2007 hatt midler til ekstra opplæringstiltak.

Rustjenesten har hatt et aktivt år i 2007. Vi har fortsatt bare en person i LAR, men mange får oppfølging og behandling. Forebyggende arbeid blant unge har vært satsingsområde, deriblant forebyggende gruppe og skolemøter. Rustjenesten har også utvidet samarbeidet med andrelinjetjenesten.

Støttekontakttjenesten har hatt sitt beste år siden den ble opprettet. Barn med et tilrettelagt tilbud har hatt en stabil tjeneste. Flere søknader kommer inn, men vi har ikke hatt tilstrekkelige ressurser til å kunne utvide tjenesten.

Gjeldsarbeidet ble forsøkt satset på i 2007. Vi ansatte en person i 30% stilling, og fikk ryddet opp i tunge gjeldssaker. Dette medførte store besparelser på sosialbudsjettet, og er ei investering i framtida både for de som får hjelp og kommunen.

Flyktingetjenesten ble helt avviklet i 2007. Flyktingene er nå innlemmet i ordinær sosialhjelp.

Økonomisk analyse

Sosiale tjenester: Vi holdt budsjettet grunnet utleie av en sosialkurator til Fylkesmann. Budsjettet holdt ikke til opplæring og pålegg til oppgradering av arkiv.

Økonomisk sosialhjelp: Som meldt i første kvartalsrapport, ble det et overforbruk på kr 426 000. Jevn og god nedgang fra år til år, men kuttene i budsjettet klarte vi ikke å holde. Det ble likevel et mindre overforbruk enn vi fryktet.

Omsorgstilbud funksjonshemmede: Overforbruk på kr 54 000. Omlegging av tjenesten ga bedre kvalitet og bedre økonomistyring. Det er jevn økning i søknadene om støttekontakt. Budsjettsprekke skyldes flere brukere og underbudsjettering.

Edruskapsvern: Et mindreforbruk på kr 43 000. Posten er delvis utenfor vår kontroll, da skjenkebevillinger og kontroller ikke styres av Sosialtjenesten. Ved en styrking av



budsjettposten, ville flere rusforebyggende og ettervernstiltak vært postert her, istedenfor på sosialhjelp.

Sosialhjelp flyktninger: Et overbruk på kr 138 000. Forventet arbeid på flyktningene har ikke slått til. Flere fungerer dårlig på arbeidsmarkedet. Noen har så stor omsorgsbyrde, at de ikke makter å arbeide fullt. De fleste som vi har lyktes med å kvalifisere, har forlatt kommunen og andre kommuner høster godene av Nordreisas arbeid.

Personalsituasjon og arbeidsmiljø

Sosialtjenesten har følgende stillingshjemler: 2 sosialkuratorer og sosialleder. I tillegg 1 ruskonsulent og samt koordinator for støttekontakttjenesten. Støttekontakttjenesten har 3,2 stillingshjemler, har også vært tillagt vedtak på avlastning, omsorgslønn og støttekontakt.

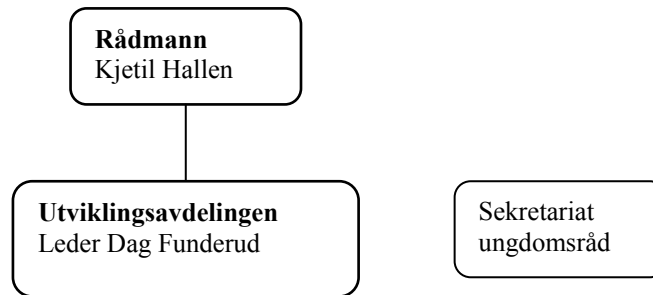
Få saksbehandlere og gradvis overgang til selvstendige enheter (nav-prosessen), gjør tjenestene sårbare for lange sykefravær. I 2007 brukte vi midler på gjeldsrådgiver i 30% stilling, dette ønsker vi også videreført i 2008.

Utfordringer

- Framover har Sosialtjenesten store utfordringer med hensyn til omorganisering og tilpasning til nav-systemet. Samarbeidet mellom Aetat, Trygdekontoret og Sosialtjenesten stiller store krav til omstillingsevne og nytenkning. Behovet for faglig påfyll og oppfølging av de tverretatlige intensjonene i nav-reformen, har det ikke vært ressurser til, og tjenesten har heller ikke fått de 265 000 som var tiltenkt til dette i 2007.
- Største utfordringen har vi likevel i forhold til å få budsjettet til å gå i balanse. Fra å bruke 4.6 millioner kr til sosialhjelp i 2003 til å ha et budsjett i 2007 på 1,529 millioner kroner krever mer enn god budsjettdisiplin.
- Sosialtjenesten ønsker ei satsing på gjeldsarbeid. Vi har over 20 tunge gjeldssaker, der ei løsning har både økonomisk og helsemessig stor betydning for brukerne. I slike saker kreves det ressurser og faglig kompetanse. Mengden saker burde vært tilgodesett med rådgiver i 100%, for å sikre en kvalitativ god tjeneste. Tjenesten kunne også vært kjøpt eksternt, men er nok noe dyrere.
- Samfunnets omlegging til eksterne midler kontra ei styrking av kommune-økonomien, stiller store krav til at den enkelte tjeneste holder seg oppdatert på det som til enhver tid finnes av eksterne midler. En større del av vårt arbeid blir tiltaksbasert og ikke forankret i faste stillinger.



11. Utviklingsavdelingen



Ansvarsområde

Ansvarsområdet til utviklingsavdelingen omfatter næring, jord- og skogbruk, kultur inkl bibliotek kultur- og musikk-skole, ungdomsråd- og ungdommens hus, miljø, viltforvaltning, kart, oppmåling, planlegging. I tillegg har avdelingen mange prosjekter gående. Politisk styringsorgan er driftsutvalget.

Årets virksomhet

Årsmeldingen for avdelingen er i år redusert pga av sykefravær.

- Året 2007 har vært et nytt innholdsrikt år for Utviklingsavdelingen. Baaskifestivalen, verdens første kvenkulturfestival, ble gjennomført i strålende vær første helga i juni. Det var stort oppmøte både på markedsplassen og på de faglige foredragene. Ny festival planlegges sommeren 2008.
- Søknad om midler til Frivillighetssentral ble sendt i februar sammen med fire frivillige organisasjoner. I mai fikk vi positivt svar og i oktober hadde vi tilsatt daglig leder. Vi har store forventninger til det arbeidet som sentralen skal ta fatt på.
- Gjennom stedsutviklingsprosjektet ble de to første tiltakene gjennomført/avsluttet i året som gikk. Det gjelder ved Kronebutikken og Elveparken. Det jobbes nå videre med havneområdet i Sørkjosen og Storslett sentrum.
- Videre har det vært stor aktivitet innen de forskjellige fagområder i avdelingen. Innen de fleste området drives det fra små og større prosjekter i tillegg til de daglige forvaltningsoppgavene.
- Gjennom en omorganisering ble kulturskolen overført til Utviklingsavdelingen fra 1.4.2007.
- Spesielt hyggelig i år var det da biblioteket ble tildelt "Ugleprisen".

Økonomisk analyse

Driftsbudsjettet for 2007 kapittel 1.4 utviklingsavdelingen viser et mindreforbruk på kr 34.870,-.

	Budsjettområde	Regnskap	Rev budsjett	Resultat
1.4	Utviklingsavdelingen	7.103.174,00	7.138.044,00	34.870

Tillegg til budsjettall for kulturskolen (oppvekst):



Ansvar		Regnskap	Budsjett	Resultat
12700	Musikkskolen	771460	1006800	+ 235340
12710	Kulturskolen	111813	93400	- 18413
12730	Ungdommens hus	211960	277500	+ 65540
12731	UKM	15640	20000	+4360
	Totalt resultat i pluss på ansvar 12			+286827

Personalsituasjon og arbeidsmiljø

- Arbeidsmiljø og personalsituasjon er generelt godt. Avdelingen har hatt og har fortsatt lavt sykefravær. Unntaket er kulturskolen som har langtidssykemeldinger. Det har også vært vakanser i høst etter at rektor i kulturskolen gikk bort i august.

Utfordringer

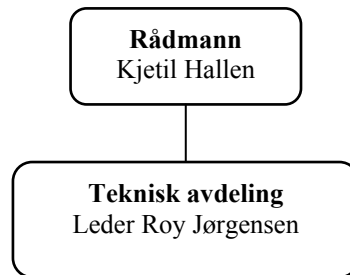
- Utfordringer framover blir å forsette å være offensive når det gjelder å skaffe eksterne midler til utviklingstiltak i kommunen. Spesielt nå når kommunen har trang økonomisk handlefrihet.
- Komme i gang med stabil og god undervisning i kulturskolen. Et godt tilbud til barn i kulturskolen er svært viktig for folks trivsel.



Mye folk i go'været på verdens første kvenfestival



12. Teknisk avdeling



Renovasjon / slam utføres av interkommunal selskap som drives av eget styre.

Ansvarsområde

Ansvarsområdet er vann, avløp, veg, slam, renovasjon, brann, feiing, forurensningsmyndighet, havn, byggesaksbehandling, utleie og vedlikehold av kommunale boliger, drift og vedlikehold av kommunens bygningsmasse herav skoler, barnehager, rådhus, helsesenter, omsorgssenter, svømmehall, idrettshall, idrettsanlegg, verkstedbygning m.v. Avdelingen har også ansvar for gjennomføring av alle kommunale utbyggingsoppgaver. Politisk styringsorgan er driftsutvalget.

Årets virksomhet

Vannverket

Storslett vannverk står foran den største byggingen i vannverkets historie. Prosjektering av Låni-vannet som ny hovedvannkilde, med behandlingsanlegg, utjevningsbassen og hovedledning fram til Sørkjosen pågår. Anbudskonkurranse på utbygging blir gjennomført våren 2008.

Kloakknettet.

Anleggsarbeidene ved ny hovedkloakk fra Storslett til Nordkjosneset er startet opp og ventes ferdigstilt høsten 2008, består av 7500 m ledningsnett, 7 pumpe-stasjoner og et renseanlegg i Nordkjosen. Alle pumpestasjoner vil tilknyttes driftssentral for overvåkning av pumpestasjoner og renseanlegg. Dermed får kommunen bedre beredskap mot innslag og over-svømmelse av kloakk i boliger og lignende.

Brannvesen / feiertjenesten

Det er utført feiing på 1944 piper og 2 tilsyn på fyringsanlegg i Nordreisa. Totalt antall fyringsanlegg er 2016. Tjenesten blir normalt utført i månedene mai – oktober. Nordreisa kommune deltar i et interkommunalt samarbeid med Kåfjord, Lyngen, Skjervøy, Storfjord, og Kvæningen kommuner.

Brannvern omfatter beredskap, utrykning på brann og ulykker, samt forebyggende brannvern. I løpet av 2007 ble det gjennomført 32 brannutrykninger, herunder bil-brann og ulykker med behov for frigjøring av personer og andre ulykker. I tillegg er det gjennomført øvelser både i eget mannskap, samt havariøvelse med AVINOR.

I Nordreisa er det ved utgangen av 2007 registrert 57 "særskilte brannobjekter". Kommunens plikt å føre regelmessig tilsyn med brannvernet blir ikke tilfredsstillende ivaretatt på brannobjektene. Det ble ført tilsyn med 30 av de 57 "særskilte brannobjekter" i Nordreisa. Direktoratet for samfunnssikkerhet og beredskap har krevd at kommunen frigjør personellressurser til gjennomføring av tilsyn med brannobjektene. Kommunen har kjøpt noe tilsynstjeneste fra konsulentfirma for å



oppnå minimum av tilsyn. Dette er kostbart framfor egne ansatte eller i et interkommunalt samarbeid.

Veger / veglys:

Vinteren 2007 var forholdsvis moderat mengde snø, innleie av ekstra utstyr /maskiner ble holdt lavt. Grusveger og en del av vegene som tidligere ble overtatt av fylke/stat er i dårlig forfatning og fortsatt er det behov for opprustning av kommunale veger. I 2007 ble det foretatt opprusting av Kildal-vegen, som det siste tiltaket av kommunens investering i opprusting av vegene.

Drift av veglys koster kommunen betydelige beløp. Halvparten av armaturene dvs. ca 1000 stk er fra før 1980 og ikke lovlige i bruk, da de har kondensatorer som inneholder PCB som skulle være skiftet innen 1.jan.2005, Nordreisa kommune fikk utsettelse til 1.1.2008, men tiltaket rakk ikke opp i prioritering av midler.

Konsekvensen blir at veglys må fasesemonteres. Svingning i strømprisene, hvor vi hadde høye priser på strøm i høst, medførte underskudd i regnskapet for veglysene. I praksis er det ikke rom for vedlikehold av veglys. Budsjettet rekker knapt til strøm.

Byggesaksbehandling:

Det ble behandlet 51 søknadspliktige tiltak og 57 meldinger. I 2007 er det gitt brukstillatelse for 21 boenheter. *Det er registrert 3 større byggeprosjekt i 2007* Byggesaksbehandler utfører i tillegg tilsyn med foretak etter *Forskrift om godkjenning av foretak for ansvarsrett*, det skal gjennomføres tilsyn med 10 % av alle foretak som har ansvarsrett i kommunen, hvert år. I tillegg utfører byggesaksbehandler tilsyn (brannsyn) med brannobjektene etter *Forebyggendeforskriften*. Det er ikke nok stillingsressurser til dette arbeidet.

Kommunale bygninger / uteanlegg:

Utbygging av Storslett skole bt. II er i gang. De eksisterende bygninger lider under manglende vedlikeholdsmidler. Avsatte vedlikeholdsmidler går til å kompensere for prisøkning, overforbruk av strøm og økning på kommunale avgifter og faste lovpålagte avtaler.

Teknisk avdeling har ansvar for "parker" og andre uteområder. Det er ikke avsatt ressurser til uteområdene, bortsett fra noen få tusenlapper til sommerarbeidsplasser for ungdom. Uteseksjonen bør styrkes med en ½ stilling for å kunne ta seg mer av dette området.



Kjelleren skole, - solgt i 2007.



Økonomi

Regnskapet for kapittel 1.5 viser et overforbruk på 1.491.060 kr. For kapittel 1.6 var netto driftsbudsjett et overforbruk på 486.010 kroner. Tallene (nettotall) fordeler seg som følger:

	Budsjettområde	Budsjett	Regnskap	Resultat
1.5	Vann, avløp, feiing, brann, oljevern, drift maskinpark, parker/torg, veg, veglys, havn	4.174.150	5.665.210	-1.491.060
1.6	Administrasjon boligkontor, byggesaksbehandling, rådhus, skoler, barnehager, helsesenter, omsorgssenter, boliger, idrettshall, svømmehall, opplæringscenter, ungdomsklubb m.v.	10.217.100	10.738.265	- 521.165

Avviket fra budsjettet skyldes følgende:

Kap. 1.5.

Vannverket kap 15100: har mindre (914.189 kroner) netto driftsoverskudd enn budsjettet. Dette skyldes at budsjett for vannverket ikke er regulert i samsvar med driftsnivået. Selvkostregnskapet viser at vannverket fikk et driftsoverskudd på kr 921.862 som avsettes til fond.

Avløpsnettet og renseanlegget kap. 15200 har et driftsoverskudd som er 568.649 mer enn budsjettet. Driftsbudsjettet for VA-sektoren er i hovedsak informasjon om driftsnivå, mens det er selvkostregnskapet som viser positiv eller negativ driftsresultat. Fondsavsetningene føres som utgift i regnskapet og gir negativ resultat, til tross for at dette er penger om settes på reservekonto. Slik regnskapet føres bidrar fondsavsetningene til kommunens totale regnskapsunderskudd. Det vil derfor være mest riktig å regulere budsjetttrammene i samsvar med faktisk drift og at kapitalutgiftene og fellesutgifter som fordeles føres i årsbudsjett og årsregnskap.

Feiing interkommunalt kap. 15510 har inntektssvikt kr 145.000, en inntekt fra den tiden vi utførte feiing i nabokommuner. I dag har de fleste kommunene egne feiere, slik at inntekten er tilnærmet borte. Interkommunal feierordning er derfor en beredskapsordning som sørger for at en kommune som i perioder ikke har feier, får løst akuttbehov av nabokommunene. Budsjettet inntekt bør derfor strykes i budsjett.

Brannvesenet kap. 15600 har et overforbruk på kr 150.000, som skyldes flere forhold, bl.a. lønn, økte drivstoff- og årsavgifter til kjøretøy pga. av flere kjøretøyer, utskifting av skadet brannbekledning/utstyr, økning betalingssetter til 110-sentralen mv. Brannutrykninger har vært stabilt på rundt 32 - 38 stk pr år.

Oljevern kap. 15610 er vår kontingent 41.000 mens budsjettet var 22000.

15800 Havn er driftsoverskudd på 55.000 som avsettes på fond.

Veglys kap. 15860 har et overforbruk på 230.000. Dette har sammenheng med vesentlig høyere strømpriser i enkelte perioder enn det er budsjettet med, samt at vedlikehold av de gamle veglysene er forholdsmessig dyrt.

De øvrige kapitlene på 1.5 er i balanse

Kap 1.6

Budsjettavvik vedr. kap. 1.6. skyldes svikt i inntektene på byggesaksgebyr på ca. kr 140.000. Det er sannsynlig budsjettet med for høye inntekter.



Videre et overforbruk strøm på ca kr 150.000, pga høyere gjennomsnittspris enn antatt, og det ble ikke gitt økte budsjetttrammer som kompenserer for økningene i kommunale avgifter på kr 200.000.

Avdelingsleder vil påpeke at vedlikeholdsmidlene benyttes til dekning av faste lovpålagte avtaler og tiltak innen brannvern og HMS. Dette gjør at vedlikeholdsbudsjettet er lik null til skoler, barnehager, helseinstitusjoner osv. Samtidig øker antall bygg som har økende behov for vedlikehold. Det kreves tilført betydelige midler for å imøtekomme lovpålagte krav om sikkerhet i de kommunale byggene. Dette gjelder først og fremst personsikkerhet, men også sikkerhet mot ulykker og skader på bygg.

Personellsituasjonen og arbeidsmiljø

I år 2006 var det 29 fast ansatte i teknisk avdeling, 21 stillingshjempler er hele stillinger, resten er redusert stillingshjempler. 22 deltidsstillinger i brannvesenet kommer i tillegg.

Teknisk avdeling har liten bemanning i forhold til alle arbeidsoppgavene vi utfører og i forhold til sammenlignbare kommuner. Vi har som regel påtatt oss prosjektlederarbeidet for stort sett alle utbyggingssaker i kommunalt regi. Dette gjør at ressurser og kompetanse i avdelingen jobber under press, både tidsmessig og økonomisk. Ved uteseksjonen øker arbeidsoppgavene. Ny hovedavløpsledning med renseanlegg og nytt vannverk med Lånivannet som forsyningskilde, betyr 19,5 km nye ledninger, pumpestasjoner, renseanlegg mv. For øvrig står ikke stillingsressursene innen brannforebygning i forhold til krav til kommunens brannordning.

Avdelingsleder vil framheve at det innen avdelingens ansatte utvises stort engasjement og arbeidsinnsats på alle felt. Sykefraværet på avdelingen har i 2007 særlig gitt utslag hos vaktmestere og i uteseksjonen. Årsakene kan være mange, men det er liten tvil at yrkesgruppen er utsatt for stor slitasje, stress og arbeidspress, noe som har skjedd over mange år og som innvirker på et ellers positivt arbeidsmiljø.

Utfordringer fremover

Teknisk avdeling har en utfordrende og spennende tid framfor seg. Nye utbyggingsprosjekt kommer fortløpende som en konsekvens av sentrale virkemidler eller pålegg, samt lokale ønsker og behov. Av prosjekt som er nært forestående er:

- Videre utbygging av Storslett "nye" skole
- Brannteknisk oppgradering av kommunale bygg.
- Utarbeide og gjennomføre løsninger for behandling av overflatevann i regulerte boligfelt mv.
- Ferdigstilling av ny hovedkloakk fra Storslett til Nordkjosen.
- Utbygging av Lånivannet som ny hovedvannkilde for Storslett / Sørkjosen er i startgropa. Ny forsyningsledning til Sørkjosen via høydebasseng.
- Utskifting av PCB- kondensatorer i armaturer på veglys og i offentlige bygninger er pålagt kommunene å gjøre.

Det vil også være store utfordringer for politikerne å finne økonomisk grunnlag for alle tiltakene som både er nødvendig og pålagte i framtidens Nordreisa. Det er også en stor utfordring å finne driftsmidler for de tiltakene som er i drift.



13. Renhold

Ansvarsområde

Renhold er en egen resultatenhet som dekker alle kommunale bygg - unntatt Halti. Det er totalt 30 renholdere i arbeid, hvorav 7 har 100 % stilling. Lederen som blei tilsatt i 20 % stilling da enheten blei opprettet i 2006, sa opp i juni 2007. Husøkonomen på Sonjatun blei midlertidig tilsatt i Prosjekt - ny organisering av renhold, i 50% stilling den 1.nov. 2007, og ut året. Enhetsleder er Inger Johanne Skogmo.

Årets virksomhet

Nye renholdsplaner for uteseksjon er utarbeidet, og arbeide med renholdsplaner for bygg som ennå ikke har slike, er påbegynt. Utprøving av enklere golvbehandlingsmetoder som krever mindre tid og arbeid, og mindre investering av maskiner, er påbegynt.

Økonomisk analyse

Ansvar renhold: Regnskap: 6.721.520 og revidert budsjett: 6.077.500,- Overforbruket skyldes i hovedsak klp kr 31.000,-, sykevikar kr 288.000,- og kjøp av vasketjenester kr 376.000,-. Det er innspart kr 55.000,- i materiell.

Personalsituasjon og arbeidsmiljø

Det er en stor utfordring å lede en så stor og spredt virksomhet. Personal- og ledelse imellom syns å være bra, men som regnskapet viser, er sykefraværsutgiftene store. Manglende vedlikehold og slitasje på mange bygg, og for få - og utslitte renholdsmaskiner gjør renholdsarbeidet tungt. Dette gir stor fysisk slitasje på personellet, og er en medvirkende årsak til stort sykefravær.

Utfordringer framover

Først og fremst lette arbeidet innen renholdet ved å skaffe nødvendig materiell (renholdsmaskiner), gjøre inngangspartiene slik at de "stopper" sand og smuss fra å komme inn (innkjøp av egnede matter, m.m.), minske delstillinger der dette er mulig, tilsette faste vikarer, overta de vasketjenestene som utgjør det største overforbruket (moppevask). Dette vil redusere begge av de største overforbrukspostene.