

# Kommunedelplan/Tiltaksplan Kippernes

Brukerstyrt tiltaksplan for friluftsområdet Kippernes i  
Nordreisa Kommune



NORDREISA KOMMUNE 2008

1.	Innledning.....	3
2.	Tiltaksliste for tilretteleggingstiltak - oppsummering.....	5
3.	Kippernes – ”barnas naturpark” .....	8
3.1.	Planstatus.....	9
3.1.1.	Reisautløpet naturreservat – forskrift og verneformål .....	10
3.2.	Naturforhold og landskap .....	11
3.2.1.	Sårbare verdier i naturreservatet .....	11
3.3.	Bruk av området .....	12
3.3.1.	Historisk .....	12
3.3.2.	I dag.....	13
3.3.3.	Brukergrupper .....	13
3.3.4.	Forholdet mellom friluftsbuk og naturreservat .....	14
3.4.	Endringer av området som følge av erosjon.....	15
4.	Universell utforming .....	15
5.	Tiltaksbeskrivelser .....	17
5.1.	Stier og veier .....	17
5.1.1.	Tiltak 3: Oppgradering av veier og stier for alle brukergrupper .....	17
5.1.2.	Tiltak 4 - Utbedring av stier i og ved reservatet.....	19
5.1.3.	Tiltak 5 - Klopping.....	22
5.1.4.	Skiløype.....	24
5.1.5.	Hest – ride- og kjørespor .....	25
5.2.	Tiltak 6, 7 og 8 - Rasteplasser .....	27
5.2.1.	Rasteplass ved Dorras, R 1.....	27
5.2.2.	Rasteplass ved parkeringsplassen, R3 .....	28
5.2.3.	Rasteplass ved nordøstspissen av Kippernes, R2.....	29
5.2.4.	Hvilebenker .....	30
5.3.	Barnas naturpark – sentralt aktivitetsområde .....	33
5.3.1.	Toalett - omkleddingsrom .....	33
5.3.2.	Amfi / gapahuk / uteklasserom - sandsvælestua .....	34
5.3.3.	Naturelekeplass .....	35
5.3.4.	Sykkelparkering .....	36
5.4.	Skilting og infotavler.....	38
5.5.	Avfallsløsninger .....	40
5.6.	Fugleobservasjon.....	40
5.7.	Natursti / faste lokaliteter for stedsbasert læring.....	41
6.	Forvaltning, drift og vedlikehold .....	42
6.1.	Generelt om oppgaver .....	43
6.2.	Forholdet til private og organisasjoner.....	43
6.3.	Driftskalkyle for området .....	43
7.	Etableringskostnader og fremdrift - kalkyle.....	44
7.1.	Fremdriftsplan .....	44
7.2.	Finansiering.....	44
8.	Kilder.....	45
9.	Vedlegg .....	46

# 1. Innledning

Kippernesområdet, ved Storslett i Nordreisa, er et svært viktig og svært godt egnet friluftsområde for mange brukergrupper. Området er sentrumsnært, tilgjengelig og har et stort bruksomfang gjennom året (anslagsvis over 10 000 besøkende). Hovedformål med utarbeidelse av tiltaksplan har vært;

- **Planlegge tiltak for å bedre tilgjengelighet og mulighet for naturopplevelser for alle brukergrupper – universell utforming**
- **Systematisere tiltak for å forebygge konflikter mellom ulike brukergrupper og mellom bruk og vern**

Hovedfokus for arbeidet har i utgangspunktet vært å planlegge konkrete tiltak som ytterligere skal forsterke området som friluftsområde, og samtidig gi alle brukergrupper bedre mulighet for opphold, aktivitet og opplevelse. Dagens bruk av området kommer i berøring med den delen av området som er vernet som naturreservat. Området innenfor reservatgrensen har opplevelses kvaliteter som en ikke finnes andre steder i kommunen, og er slikt sett attraktiv for bruk. Tilrettelegging vil i dette tilfellet fungere mer som en forsterkning og praktisk verktøy for å sikre verneformålet Vi ønsker å fjerne hindringer og bedre kvalitet slik at området som sådan fremstår som et enda mer attraktivt opplevelsesområde som hever livskvaliteten til innbyggere og besøkende og som samtidig får oss til å verdsette den naturarven vi har fått å forvalte i felleskap.

At friluftsliv har et helsefremmende, læringsmessig og identitetsskapende potensial finnes det bred forskningsdokumentasjon for. Det å ha et nærområde som innbyr til allsidig bruk, slik som Kippernes, er av stor betydning for lokalmiljøet. En universell utforming av området som innbefatter Kippernes, følger i så måte intensjonen som vi finner i st. mld nr 39 ”Friluftsliv – ein veg til høgare livskvalitet”. Dette legger mye av det grunnlaget for denne tiltaksplanen.

Arbeidet med tiltaksplanen er gjennomført av Nordreisa kommune med støtte fra Direktoratet for naturforvaltning. Prosjektleder har vært Gaute Svensson. I arbeidet har deltatt representanter fra flere av de viktigste brukergruppene og forvaltningsmyndighet. Valnesfjord helsesportsenter har bidratt med viktige innspill i den konkrete planlegging av tiltak.

Prosjektet har vært kjørt i samarbeid og del av prosjektet ”tilrettelegging for arktiske nasjonalparkopplevelser”

Tiltaksplanen vil behandles som en kommunedelplan og tiltak også formaliseres gjennom økonomiplan/budsjett og kommuneplanens arealdel. Det kan være aktuelt å behandle arealbruken også som reguleringsplan. Dette vil i så fall kun være nødvendig knyttet til områder utenfor reservat og statlig sikret friluftsområde.

## 2. Tiltaksliste for tilretteleggingstiltak - oppsummering

Denne tiltaksplanen er lagd med utgangspunkt i erfaringer og innspill fremkommet under befaringsoppdrag gjennomført med Valnesfjord helsesportsenter 16. og 17. juli 2008, samtaler med representanter fra brukergrupper og interne vurderinger. På befaringen var det ulike representanter for brukergruppene til stede. Senter for psykisk helse, 4h, travklubben og rådet for funksjonshemmede. Videre var Statskog/Fjelltjenesten/SNO også representert.

Tiltakene er nærmere beskrevet i kapittel 5 i denne rapporten.

Nr	Tiltak	Ansvar og kort beskrivelse	Gjennomføring
1	Etablering av fast system for drift og vedlikehold av friluftsanlegg	Nordreisa kommune, Et tiltak som er skissert her krever etablerte rutiner for renovasjon og vedlikehold. Dette arbeidet er igangsatt og vil konkludere innen vår 2009	Innen vår 2009
2	Sikring av langsiktige turveiavtaler	Nordreisa kommune Jobbe for langsiktige turveiavtaler med private grunneiere for å kunne gjennomføre tiltak på stier/veier, samt sikre areal for øvre parkeringsplass.	Høst 2008/Vår 2009
3	Oppgradering av adkomstvei fra Ev6 til øvre parkering samt forsterkning av sti med universell utforming videre til grensen for reservatet. Lengde 1300 meter. Rydding og opprusting av øvre parkeringsplass.	Nordreisa kommune Det må fortsatt være mulig å kjøre bil til nedre parkering pga veiens lengde, men det tilrettelegges med en grusgang i senter av veien (1,5 m bredde) som gir andre alternativer for brukere med nedsatt funksjonsevne enn å kjøre bil.  Bedre tilrettelegging for parkering ca 300 meter fra Ev6 enn i dag.	Vår / sommer 2009
4	Utbedring av sti / rundløype fra nedre parkering. Lengde 1300 meter	Nordreisa kommune, grusing av etablerte stier for bedret fremkommelighet for alle. Forsterker stier for å hindre utflyting i løst substrat og kanalisering av bruk. Omfatter også sti i reservatet	Vår/sommer 2009
5	Kloppig – tilgjengelighet til strand	Nordreisa kommune, tilgjengeligheten til stranda for de som er bevegelseshemmet er av betydning spesielt siden dette er noe av det som gjør området attraktivt. Klopping med tre.	Sommer 2009

6	Rasteplass v/ Dorrass	Nordreisa kommune, Gode etablerte rasteplasser vil kunne stimulere til økt bruk lokalt noe som bør ses i sammenheng med intensjonene rundt fysaktiltak lokalt. Bord/benker, fast bål plass.	Vår 2009
7	Rasteplass / serviceområde v/ nedre P-plass	Nordreisa kommune, Gode etablerte rasteplasser vil kunne stimulere til økt bruk lokalt noe som bør ses i sammenheng med intensjonene rundt fysaktiltak lokalt. Bord/benker, toalett, omkledding, avfallsdunker, informasjonstavler	Vår 2009
8	Rasteplass v/ Nordøstspissen	Nordreisa kommune, Gode etablerte rasteplasser vil kunne stimulere til økt bruk lokalt noe som bør ses i sammenheng med intensjonene rundt fysaktiltak lokalt. Faste installasjoner for å hindre utflytende bruk. Sitteplass, bål plass.	Sommer 2010
9	Hvilebenker	Nordreisa kommune, Hvilebenker langs vei fra øvre parkering til nedre parkering. En lokalitet også inne i reservatet.	2010
10	Amfi/gapahuk – ”Sandsvalestua”	Nordreisa kommune, Formålet med et amfi er å gi skoler, foreninger og større grupper muligheten for ly. Dette åpner for uteskole eller andre arrangementer. Skal en skoleklasse være målestokken for antallet personer et amfi skal tjene er det ønskelig med sitteplass for 30 stk.	2009/2010
11	Skilting og info	Nordreisa kommune, Skilting og lokalinformasjon er en viktig del i den bevisstgjøringsprosessen som både natur og lokalkultur krever. Tavler settes opp på 3 lokaliteter. Utarbeidelse av informasjon om natur, kultur og bruk i området.	2009/2010
12	Tjorebom	Nordreisa kommune, Travklubben har understreket betydningen av muligheten for å kunne tjøre hestene nærmere sjøen ved rasteplassen på Dorrassnasen. Dette er blant annet for å minske insektsplager på sommeren, men samtidig at det ikke skader underlaget.	2009
13	Sykkelparkering	Nordreisa kommune, Som et ledd i det å stimulere til økt fysisk aktivitet ønsker kommunen å legge til rette for bruk av sykkel til området. En sykkelparkering vil derfor være like viktig som bilparkering. Dette vil også kunne minske bruken av sykkel inne i naturreservatet.	2009

14	Avfallsløsninger	Nordreisa kommune, Etablere et fornuftig og rett dimensjonert system for avfallshåndtering i området.	August 2009
15	Trimløype	En trimløype vil representere et nytt treningsalternativ i området. Tanken med en slik løype er å gi både barn og voksne en ny mulighet for fysisk aktivitet. Plasseres ved samme område som "sandsvalestua" i tilknytning til nedre parkeringsplass.	2010
16	Fugleobservasjonsplass	Nordreisa kommune, Mulighetene som et godt etablert utkikspunkt er mange. Med tanke på at dette er et naturreservat som er fredet på bakgrunn av blant annet fuglelivet her er det et stort potensial i forhold til både læring og rekreasjon. Dette vil kunne appellere til både private, organisasjoner, foreninger og ikke minst skoler.	2010
17	Natursti	Nordreisa kommune, En natursti kan utformes og fokusere på forskjellige ting. Et av forslagene fra skolen er at en natursti på Kippernes kan benyttes sammen med fagkofferter. Dermed vil en kunne ha ulike fagfokus for samme området. Det vil videre være naturlig å legge opp en bred informasjon på natur og kultur i forbindelse med en slik løype.	August 2009
18	Naturlekeplass	Nordreisa kommune, En naturlekeplass vil kunne bidra til det som av sentrale myndigheter anser som en av de største utfordringer for barn og unge, nemlig fysisk aktivitet og nærhet til naturen.	August 2009
19	Hestetrasè	Nordreisa kommune, Poenget med en egen hestetrasè er å skille mellom brukergruppene av området. Ved å gi de ridende en egen trasè gir en tilgang til leira samtidig som tilrettelagte stier og skiløyper ikke brukes av ridende. Dette vil hindre unødig slitasje på stiene og potensielle brukerkonflikter.	August 2009

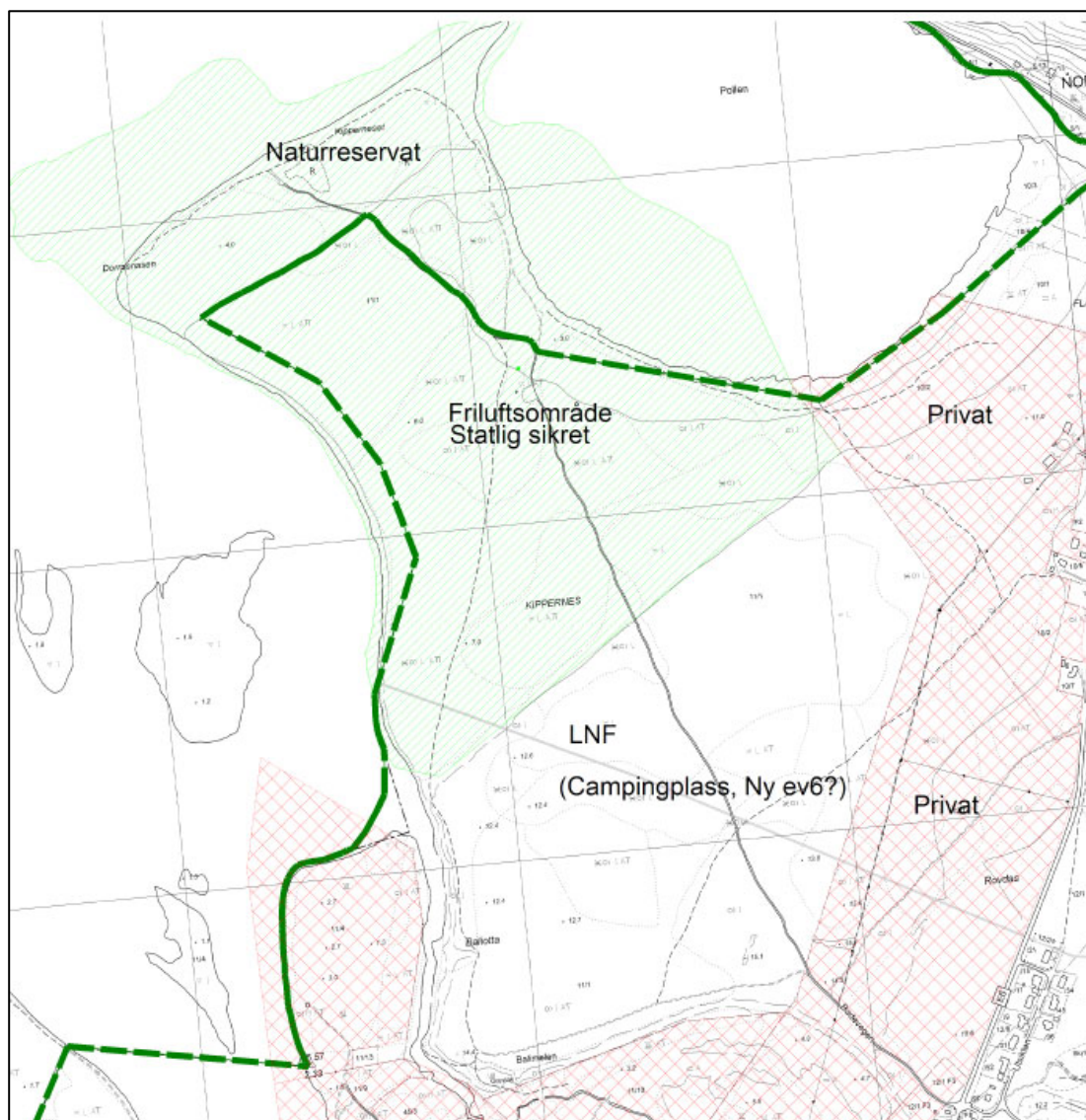
### 3. Kippernes – ”barnas naturpark”

Kippernesområdet ligger ved Storslett i Nordreisa kommune. Hovedadkomst til området går via Ev6 om lag 1200 meter nord for kommunesenteret Storslett. Blant dagens innbyggere i Nordreisa er området best kjent som ”Kvænnnes”. Selv om dette er det navnet som brukes mest er det trolig ikke riktig da Kvænnnes egentlig er navnet på et nes/område på andre siden av Pollen. Vi har i dette arbeidet derfor valgt å kalle området for sitt, etter sigende, rette navn som for øvrig er en omskriving/fornorskning av det finske ordet Kippari (skipper). Dette navnet henviser trolig til den tiden da Pollen var havn og det var markeds plass på Flatvoll.

En konsistent satsing på tilrettelegging av friluftsområder med fokus på universell utforming og barn- og unge ligger i konseptet ”barnas naturpark”. Arbeidet bygger også videre på de arbeider som allerede er gjort i kommunen bla stedsutviklingsarbeid og tilrettelegging som strategi for å bedre trivsel og mulighet for næringsutvikling. Dette er også sentrale begreper knyttet til ordningen med nasjonalparklandsby og nasjonalparkkommune. Videre har vi et spesielt fokus på gjennomføring av konkrete fysiske tiltak for å etablere og videreutvikle aktivitetstilbud for bla barn- og unge, herunder med universell utforming.

- Fysisk aktivitet og mestring
- Læring og opplevelse, pedagogisk verdi
- Naturopplevelse i nærmiljøet
- Synliggjøring av lokalhistorie og kultur
- Synliggjøring av naturvernvern og naturverdi
- Nærmiljøtilrettelegging som gir mange brukere pr investert krone
- Underbygge og forsterke et næringspotensial





**Bilde 1:** Oversikt over planformål Kippernesområdet

### 3.1. Planstatus

Kippernesområdet avgrenses av Reisaelva / reisaeteløpet i vest og nord og Ev6 i vest. I sør er området naturlig avgrenset av en bakkekant mot underliggende jordbruksareal. Området som sådan, dvs innenfor nevnte avgrensning, er på om lag 1135 da. Av dette er om lag 680 da sikret som friluftsområde med støtte fra staten hvorav ca 117 da også er vernet som naturreservat. Resterende areal er satt av som LNF område, men i dette er også gjeldende kommunedelplan for ny Ev6 (strekning Sørkjosen – Flatvoll) av 1991. Kommunen har imidlertid i revisjon av kommuneplanens arealdel (2008-2009) fått signaler fra Statens vegvesen at det ikke er praktisk eller faglig grunnlag for å opprettholde den planen. Endelig avklaring på om den planlagte veitrasé skal opprettholdes eller slettes gjøres gjennom vedtak i

kommuneplan våren/sommeren 2009. Planutvalget i Nordreisa signaliserer et behov for å forsterke områdets status og karakter som friluftsområde. Det eksisterer også en reguleringsplan som grenser til det sikrede friluftsområdet, med formål spesialområde – campingsplass og adkomstvei fra Ev6. Det foreligger signaler fra kommunens planutvalg om at vi gjennom kommuneplanarbeidet tar sikte på å slette også denne planen med samme begrunnelse som for ny Ev6.

I revisjon av kommuneplanens arealdel (2008-2009) vurderes alternativ for ny kirkegård tilknyttet Nordreisa kirke på gnr 12 bnr 1, dvs privat eiendom nærmest Ev6. Dette alternativet er ikke prioritert av planutvalget, men avklaring vil foreligge i løpet av 2009.

Området som sådan har i dag, uansett planformål, preg og bruk som friluftsområde. Det er sterke signaler fra kommunens planutvalg at dette skal forsterkes ytterligere i området. Utgangspunkt for dette planarbeidet er derfor hele området Kippernes.

### **3.1.1. Reisautløpet naturreservat – forskrift og verneformål**

Verneformålet for naturreservatet er beskrevet i verneforskrift <http://www.lovdata.no/cgi-wift/ldles?doc=/lf/lf/lf-19951208-1017.html>

*"Formålet med fredningen er å bevare et stort elvedelta der ei av de tre mest verdifulle strandene i Nord-Norge inngår, og hvor en rekke våtmarksfuglarter observeres i trekkperiodene".*

Når det skal igangsettes tiltak, må det søkes forvaltningsmyndigheten for naturreservatet om unntak fra verneforskriften i forkant. Krav til saksbehandling før tiltak kan settes i gang, bør inn i tiltaksplanen. Flere av de foreslåtte tiltakene vil forsterke og beskytte verneformålet i naturreservatet. Dette kan forsvares i tettstedsnære naturreservat som brukes mye av folk. Omfang av tilretteleggingen vil kunne reguleres i en dispensasjon fra forvaltningsmyndigheten, som pr i dag er fylkesmannen

Kulturminner i området er befart sommeren 2006 og avklart som ikke kulturminner. Skulle det allikevel fremkomme spor av tidligere tids bruk i området skal kulturminnemyndighetene underrettes.

### **3.2. Naturforhold og landskap**

Kippernes er dannet som følge av Reisaelvas transport av sedimenter og løsmasse, kombinert med landheving etter siste istid. Området er del av et større delta som gjennom årene har blitt tørrlagt. Terrenget er overveiende flatt, men har en helning i retning nord i flere terrasser.

Vegetasjonen karakteriseres av blandingsskog med innslag av furu og større furuskog i nedre deler av området. Markforholdene gjør at det er gode forekomster av sopp og bær, noe som gjør at området er attraktivt for sanking.

Området er overveiende flatt og har slikt sett svært god naturgitt tilgjengelighet. At det også er sentrumsnært innbyr til bruk. Det er i årenes løp gjort noen enkle grep for tilrettelegging. Disse tiltakene fremstår i dag som nedslitt pga dårlig vedlikehold. Samtidig mener vi å se at det er enkle grep som skal til for å øke bruksfrekvens og ikke minst bredden på brukergrupper. Nedre deler av området er vernet som naturreservat og det er registrert viktige botaniske forekomster samt et rikt fugleliv i tilknytning til særlig strandsonen. Det er ikke kjent viktige forekomster av arter eller boniteter utenfor selve reservatet.

Det er allerede etablert et nett av stier og veier som tar opp det meste av bruken i området. Det er store arealer mellom stiene som knapt nok er i bruk, og som ved opphold gir en følelse av å være langt inn i villmarken. Vi oppfatter det som viktig å bevare slike lommer. Det er unikt i et område som allikevel er så sentralt plassert ifht tettstedet.

#### **3.2.1. Sårbare verdier i naturreservatet**

Intakte brakkvannsdelta er en sjelden og truet naturtype i landet i dag. Reisaautløpets delta er stort og relativt lite påvirket. Av sårbare verdier i den delen av naturreservatet som inngår i Kippernes friluftsområde er:

- Lav slitestyrke på vegetasjonsdekket på Kipperneset med fare for erosjon (uten at vi kjenner trua vegetasjonstyper eller plantearter på Kipperneset).
- Erosjon på Kippernesets vestsida på grunn av Reisaelvas påvirkning.
- Strandmyr, innerst bak brakkvannsenga i Pollen, en noe truet vegetasjonstype.
- Ytterst på Kipperneset og i Pollen: Mudderfjære uten vegetasjon (bløtbunnsområde i strandsonen). Denne kan ha dyreliv i mudderet interessant som føde for ulike fuglearter, men er foreløpig ikke vurdert til å bli negativt påvirket av dagens bruk til riding. Vi kjenner ikke verdien av de ulike delene som tørrlegges på fjære sjø, for fuglelivet. Arealet med tidevannssone er stort i Reisa deltaet og det er gjennombrutt av

dreneringsløp for elvevann og sjøvann. Når det gjelder fuglelivet kan det være aktuelt å overvåke dette spesielt fra Kipperneset.

- Sandsvalekoloni øst på Kipperneset.



**Bilde 1:** *Kippernes friluftsområde ligger som en grønn kile innerst i Reisafjorden*

### **3.3. Bruk av området**

#### **3.3.1. Historisk**

Reisaelva har endret løp flere ganger. Den siste endringen fikk elva som tidligere gikk vestover mot Sørkjosen til å renne mer i østlig retning. Denne endringen førte til at Pollen i løpet av få år ikke lenger var egnet som havn fordi området ble fylt opp av løsmasser. Dette medførte at den gamle markedsplassen ved Flatvoll måtte flyttes. Kippernes-navnet er en fornorskning av det finske navnet Kippari som betyr ”Skipper”. Navnet viser trolig bruken av området som har vært der tidligere, nemlig et havneområde med tilknyttet markedsplass. Veien til parkeringsplassen og andre veier i området kan være en historisk rest av den gamle dalaveien som i sin tid var en ferdselsåre som gikk helt inn til Kautokeino.

### **3.3.2. I dag**

Området brukes i dag mest i barmarkssesongen, men har de senere år fått mer vinterbruk også. Pollen danner en vik med sandstrand som er mye brukt til bading og soling på varme sommerdager. Vannet i Pollen er forholdsvis varmt og sandstranden er godt egnet til strandliv. Ellers er området mye brukt til tur, rekreasjon og trim, med flere brukergrupper i lokalbefolkningen. Her finnes i dag to mer eller mindre etablerte rasteplasser, selv om det må karakteriseres som meget lav grad av tilrettelegging og av stor slitasje. Videre er området viktig for hestemiljøet i kommunen. Det er i første rekke leira (strandområdene) som er brukt av ridende til trening og konkurranse. Området blir også brukt av ridende på vinterstid. De siste 4-5 årene har det vært preparerte skiløyper på Kippernes med stor suksess. Løypene henger sammen med et liknende lavterksel løypenett som går innom alle boligfeltene på Storslett.

Det fines pr i dag liten oversikt over brukerfrekvens av området. Imidlertid har en ved såkalte trimregistreringer registrert mellom 3000-4000. Det er grunn til å tro at det årlige besøket er langt høyere, trolig over 10 000. Det generelle inntrykket er at området har status som lett tilgjengelig og det er mye brukt til rekreasjon, trening og lignende. Imidlertid ser en at slitasjen for de mest brukte områdene øker. Dette gjelder både naturgitte forutsetninger som erosjon, men også menneskeskapt endringer gjennom bruk. Området er spesielt utsatt for erosjon da grunnen består av et tynt lag humus og fortrinnsvis sandgrunn. Denne slitasjen blir spesielt synlig der området brukes av ridende, på stiene og på rasteplasser. Området preges i dag av en svært dårlig tilrettelegging, noe som forsterker inntrykk av slitasje og som ikke innbyr til ”skånsom ferdsel”.

### **3.3.3. Brukergrupper**

Når det gjelder de ulike interessene til området kan dette gjenspeiles i de ulike brukergruppene. For de fleste gjelder dette ulike aktiviteter i en eller annen form. For de som driver med hesteaktiviteter er området av spesiell stor betydning ettersom leira er et av få områder som kan gi gode og stabile treningsforhold. Her finner det også sted konkurranser i sommerhalvåret. Fra de ridende er tilbakemeldingen at dette området er uvurderlig for deres utfoldelse av hobby. Videre er området brukt av en stor gruppe lokale til ulike former for trening og rekreasjon. Jogging, sykling, turgåing og lignende er alle eksempler på aktiviteter som området brukes til. Utover rekreasjon og trening er bærplukkere et vanlig syn om

sommeren og høsten. I vinterhalvåret er det skigåere som sammen med ridende er de som i størst grad bruker området. I tillegg til disse brukergruppene er det flere grupper som også har interesser til områder, nemlig skoler, foreninger og institusjoner. I løpet av planleggingsfasen har det vært en dialog med senter for psykisk helse, rådet for funksjonshemmede, skolen og 4h. Dette er noen eksempler på grupper som vil kunne ha spesielle interesser til Kippernes. Eventuelle tiltak for området vil berøre, i tillegg til mennesker med nedsatt funksjonsevne, også skolen. Dette fordi en fra skolen sin side har uttrykt behov for godt tilrettelagte nærområder som kan tilby skolen gode alternativer til den tradisjonelle klasseromundervisningen. I så måte er Kippernes meget godt egnet. Flere av tiltaksforslagene er myntet på skolen i første rekke. Imidlertid vil tiltakene nedenfor øke attraktiviteten for området for hele lokalsamfunnet.

#### **3.3.4. Forholdet mellom friluftsbruk og naturreservat**

Reisautløpet naturreservat er vernet med bakgrunn i kvalitetene som våtmarksområde, som følger internasjonale forpliktelser inngått i Ramsarkonvensjonen. ”Naturreservatene omfatter uberørt eller tilnærmet uberørt natur, eller de utgjør en spesiell naturtype av vitenskapelig eller pedagogisk betydning. Et naturreservat kan [totalfredes](#), eller fredes for bestemte formål. Spesielt viktige [våtmarksområder](#) av internasjonal betydning kan også fredes som såkalte [ramsarområder](#). Naturreservater opprettes med hjemmel i [naturvernloven](#) og vedtas ved såkalt [kongelig resolusjon](#). [Fylkesmennene](#) er forvaltningsmyndighet for de fleste av verneområdene ([www.wikipedia.no](http://www.wikipedia.no))”.

At området delvis er naturreservat bør være kjent for de fleste brukerne, uten at innholdet i slik status nødvendigvis er kjent. Statusen på den delen av området som er reservat fremkommer i liten grad i hvordan området fremstår visuelt/fysisk og det er svært sparsommelig med informasjon om området tilgjengelig. Gitt den historiske bruken og det bruksmønster som er innarbeidet over flere år, er det ikke aktuell løsning å begrense bruken av området. I praksis vil ikke det la seg gjøre. Vi anbefaler derfor motsatt strategi, dvs å legge bedre til rette for ”riktig” bruk, som igjen vil fungere som et praktisk og fremtidsrettet vernetiltak. Området vil da fremstå som en ”juvel” som klart og tydelig formidler områdets viktighet, ikke minst verdien av å verne et slikt område.



### **3.4. Endringer av området som følge av erosjon**

31.09.08 ble det avholdt et folkemøte om tiltaksplanene for Kippernes. Et av temaene som ble tatt opp her var hvilke konsekvenser erosjon har for området og hvordan dette vil kunne påvirke bruksinteresser i framtiden. Det er spesielt langs vestsiden av Kippernes at endringene kan observeres best. Her ser en at prosessen går raskt. En kan gå ut fra at de avgjørende faktorene er vær og vind i tillegg til elva. De senere årene har blant annet deler av stien på vestsiden sklidd ut. Det er imidlertid ikke bare langs vestsiden en kan se denne utviklingen. Fra Dorrasnasen og mot nordøstspissen kan en registrere at strandsonen kryper innover land. Det samme gjelder også for området fra nordøstspissen, langs stranda og innover mot Pollen. Når det gjelder tiltak knyttet til denne typen utfordringer er det på det nåværende tidspunkt lite sannsynlig at NVE vil være villig til å gjøre noen tiltak for å begrense omfanget av erosjonen. Fra deres side er det i første rekke i de tilfeller hvor bebodde områder eller store verdier trues en vil prioritere tiltak. De tiltakene som presenteres i denne planen vil imidlertid kunne styrke en fremtidig argumentasjon for erosjonstiltak. På den annen side er de erosjonsutsatte områdene innenfor grensen for naturreservatet. Dette i seg selv legger begrensninger på aktuelle tiltak, og vi ønsker å bevare naturlige prosesser i et miljø som er preget av skiftninger. Situasjonen bør uansett overvåkes og det bør fra forvaltningsyndighetens side kunne vurderes tiltak under gitte forutsetninger. Slike spørsmål ligger utenfor mandatet til denne planen, og kan kun overbringes rette myndighet på dette tidspunkt.

## **4. Universell utforming**

Som nevnt vil valget av underlag være avgjørende for at en oppfyller kravene til en universell utforming. I likhet med veien vil stiene som inngår i dette forslaget kreve en utforming som muliggjør bruk av rullestol, rullator eller lignende. Det er også viktig å sørge for terskelfri (også i overført betydning) og ha spesielt blikk for hva som kan skape begrensninger for ulike brukere. I dette prosjektet er dette fulgt opp med å beskrive tiltak i detalj som ikke skaper nye begrensninger. Noen naturgitte begrensninger kan ikke gjøres noe med innenfor rimelighetens grenser, og i slike tilfeller blir det nødvendig å gjøre strategiske og praktiske valg. Uansett er intensjon at alle skal få bedre mulighet til å bruke området.



**Bilde:** *Lek på Kippernes - leira*



## 5. Tiltaksbeskrivelser

### 5.1. Stier og veier

Her beskrives tiltakene som omfatter tema stier og veier

#### 5.1.1. Tiltak 3: Oppgradering av veier og stier for alle brukergrupper

En oppgradering av veien fra Ev6 til parkeringsplassen (P2) vil kunne gi ytterligere mulighet for bruk av området for folk med ulike funksjonsnivå. Dette fordrer at underlaget blir av en slik kvalitet at rullestolbrukere har anledning til å bruke det. Det finnes en bakke på strekningen som går ut over helningsgraden på 1:20, men den er innenfor minimumsgrensen på 1:12.

Når det gjelder underlaget vil asfalt ha lang levetid. Imidlertid vil asfalt være mindre tiltalende for mosjonister, samt at det gir et annet visuelt inntrykk av området. Slik vi ser det vil det være av hensyn til helheten av området at det brukes samme underlag både vei og stier. Derfor vil det være av interesse økonomisk, praktisk og visuelt at det brukes sub / knust grus som underlag også for veien.

Prinsipp for tilrettelegging på veier i området;

Eksisterende veg er om lag 4-5 meter i hele bredden. Tilrettelegging utføres ved at det høvles / graves en grøft i senter av veien på ca 10-20 cm. Her legges duk og subbus som komprimeres. Viktig med tosidig fall. Metoden tillater fortsatt kjøring / flerbruk langs veien uten at midtfeltet berøres nevneverdig og slites. Midtgrøft vil fungere som en sargkant og hindre utglidning av påførte masser.



Tegnforklaring: P1 Øvre parkering, P2 Nedre parkering, Vei fra E6 til P1 (316 m), Vei fra P1 til P2 (960 m)

#### Planlagte tiltak:

- Legge bedre til rette for parkering ca 300 meter fra E6 (P1) evt nærmere E6.
- Utbedring av vei fra E6 til første parkering (1.1) (evnt som neste tiltakspunkt)
- Forsterkning av midtfelt på vei (1,5 m bredde) med knust grus i senter av veien fra P1 og ned til grensen for naturreservatet P2. Her poengteres at det kan være på sin plass med en hvilebenk ved bakke (merket gul prikk). En hvilebenk her vil for mange kunne muliggjøre en tur til området uten sykkel eller bil.

### **5.1.2. Tiltak 4 - Utbedring av stier i og ved reservatet**

Valget av trasse for denne stien tar flere hensyn. For det første er det ønskelig å gi flest mulig brukere tilgang til den delen av området som framstår som mest attraktivt, nemlig strandsonen. Videre er det av interesse å kunne gi brukerne muligheten for en rundtur. De eksisterende stiene danner et godt utgangspunkt for en slik rundtur. Slik stiene framstår i dag trengs minimale inngrep i den allerede etablerte stien. Stigningsgraden byr ikke på noen problemer i det å oppfylle kravene for universell utforming. I tillegg vil en slik rundtur kunne kombineres med de planlagte rasteplassene uten at dette medfører store inngrep og kostnader. Som vi skal se senere vil klopping fra stien til rasteplassene gi god adkomst for bevegelseshemmede.

Fordelene med en slik trasse vil være at en skiller mellom ulike brukergrupper. Det eneste berøringspunktet ridende og andre vil være ved en eventuell oppgradering av stien mot rasteplassen ved Dorrasnasen. Dette utgjør en distanse på ca 200 m. Den totale lengden på rundturen inkludert sti mot Dorrasnasen vil dermed være på om lag 1460 m. De siste årene har en registrert en økt slitasje på områdene rundt og langs stiene. Dette henger sammen med at det taes nye veivalg med bakgrunn i at underlaget er gjørmete og at deler av stien er sklidd ut. En etablert sti med godt underlag vil derfor hindre ytterligere slitasje samtidig som det stimulerer til bruk. Det er også et poeng at en ved et slikt tiltak kan kanalisere ferdsel lengre bort fra sandsvalekolonien. I dag går stien på bakkekanten for reirområde.

Videre er det ønskelig at dette er en sti som også innbyr til bruk for blinde og svaksynte. VHSS poengterer at dette er en gruppe som ofte blir glemt eller nedprioritert i slike tiltak. Illustrasjonsbilde viser hvordan dette kan løses praktisk. Det er viktig med en markert kant som fungerer som retningsanvisning. Videre er det et poeng at det finnes en ledelinje i form av tau som framstår som et rekkverk. Slik jeg ser det vil den nederste kanten være en del av sarg-kanten, noe som medfører at merkostnaden ikke nødvendigvis blir så stor.

Alle tiltak omfatter forsterkning av eksisterende trasé foruten en mindre omlegging av sti ved sandsvalekoloni.



Tilstand på dagens sti fra P1 og inn i reservatet. Det fremkommer behov for forsterkning for å hindre ytterligere erosjon.

Området bærer preg av at det er mye besøkt. Slitasjen er stor også på stien langs strandlinjen.



Eksempelbilde. Bildet er fra Saltdalen og viser universelt utformet sti med spesielt fokus på svaksynte og blinde

Eksempel på ferdig tursti







Tegnforklaring: P2 Nedre parkeringsplass

Planlagte tiltak:

1. Grusing av eksisterende trasé bredde 1,5 m, komprimert sub/knust grus, vurdere sargkant for stabilisering av grus samt feste for ledegjerde (1220m)
2. Mindre omlegging av trasé ved sandsvalelokalitet

### 5.1.3. Tiltak 5 - Klopping

Klopping er mye brukt som underlag i områder som er spesielt utsatt for vær og vind.

Treklopper gir et godt og stabilt underlag og har i følge VHSS en levetid på opptil 30 år.

Kloppingen som er skissert på kartet har en distanse på ca 75m og 140m. Videre bevarer treklopper underlag som ellers vil kunne være sårbart for slitasje. Dette er et underlag som ikke gir permanente skader på vegetasjon. Formålet med tiltaket er å skape tilgjengelighet til stranda og evt bading også for bevegelseshemmede.



Eksempel

#### Utførelse / materialer:

Treklopper lages av trykkimpregnerte bord som festes til to underliggere. Treklopper letter tilkomsten til sandstrender og andre friluftsområder. For å få kloppene tilpasset terrenget, er det en fordel å lage de på stedet i 4-6 meters ”seksjoner” som skjøtes sammen.

Toppdekket er av plank på 28x120 mm. Til underliggere brukes 2x4 toms eller 2x6 toms. For å sikre at kloppene er tilpasset terrenget, er det en fordel å lage dem på stedet i 4-6 meters ”seksjoner” som skjøtes sammen. Dekkbordene må være så kraftige at de tåler at avstanden mellom underliggerne er på ca 80 cm.

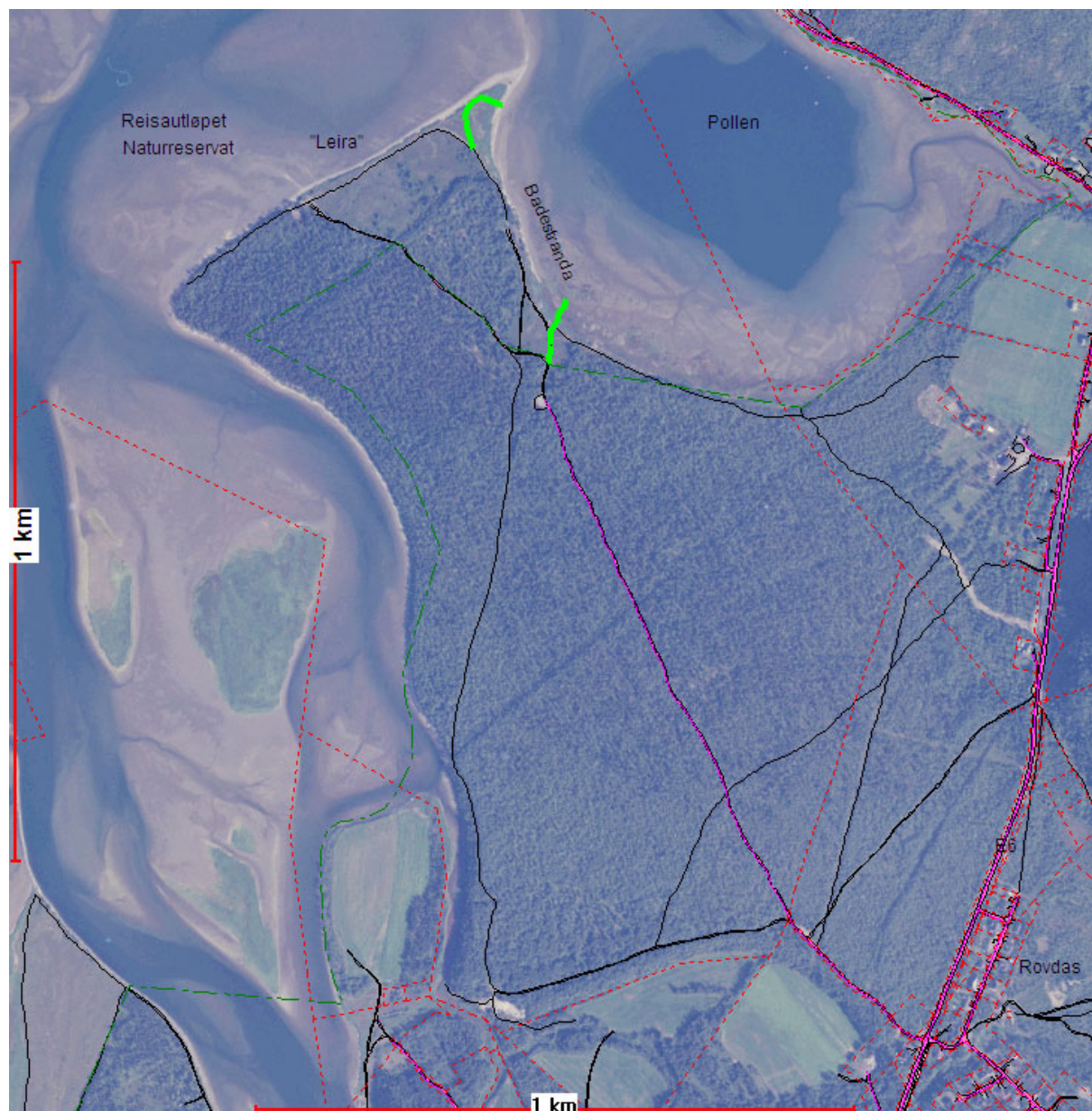
#### Universell utforming:

Trekloppene letter tilkomsten for blant annet rullestolbrukere og de som triller barnevogn. Man må huske på at ikke kloppene legges for bratt, samt å unngå terskler. (Breddekrav for rullestol er 1,4 meter, med jevnlig møteplasser på 1,8 meter.) Trekloppene letter også fremkommeligheten for synshemmede.

#### Kostnadsoverslag:

Totalt kan en regne med materialkostnader på kr 170-200,- pr. løpemeter ferdig klopp. I tillegg kommer arbeidskostnader.





Planlagte tiltak:

1. Utarbeidelse av klopper som vist på kartskisse

#### 5.1.4. Skiløype

De senere årene har det på vinterstid vært kjørt opp skispor i området. Dette er en trase som i hovedsak bruker de allerede etablerte stiene som utgangspunkt. På kartet er ruten inntegnet med blå strek. Løypene brukes i første rekke av mosjonister.

Det er noe varierende fra år til år hvorvidt alle løypene kjøres opp. Primært er rundløype mest brukt. Hestebuk på vinteren langs midre trasé (badeveien) og langs egne hesteruter er foretrukket. Koblinger til øvrige løypenett i Storslett området på flere plasser.



Tiltak:

1. Sikre rettigheter til oppkjøring av løyper på privat grunn
2. Etablere fast finansieringsordning for preparering av skispor



### 5.1.5. Hest – ride- og kjørespor

Som nevnt i prioriteringslista handler en egen hestetrasé om flere hensyn. I første rekke handler det om å legge til rette for bruk, også for ridende i området. Vi har holdepunkter fra andre områder og erfaringer som peker på viktigheten av å kunne skille mellom brukergrupper der en har kryssende behov. Ved å gi de ridende en egen trasé vil mye av slitasjen vi ser på stiene i dag kunne kontrolleres samtidig som de øvrige stiene vil være uten hestemøkk. Slitasjen på stiene som blir lagt med sub vil også slites mye raskere hvis de skal brukes av hester. Dette er heller ikke et gunstig underlag for hesten fordi det blir for hardt. Når det gjelder plasseringen handler dette om praktiske løsninger med tanke på at dette er en allerede etablert sti. Utgangspunktet for denne løypa vil være parkeringsplassen nærmest E6 (P1) som er markert på kartet. Det er ikke usannsynlig at mange vil velge å ri inn i området uten bruk av bilen. Når det gjelder dimensjonen på stien bør denne være den i følge travklubben være 150 cm pga bredden på vognene. Det er spesielt vegetasjon eller hindringer i passasjen som kan gi potensielt farlige situasjoner. Status for den etablerte stien i dag er at elva har medført utsklidning langs vestsiden av halvøya. Stedvis bør derfor stien legges noe om. Når det gjelder underlaget på denne stien blir sub for hardt mens grov grus blir for mykt.

På en strekning vil vi ha sammenfall skiløype, turløype og hesteløype. Det må legges til rette på en slik måte at bruken kan foregå parallelt på en hensiktsmessig måte.

Ny trasé tar også sikte på å etablere/fastsette en adkomst til leira. Dette er målet for noe av den ridningen som foregår i området. Tjorebom etableres i strandsonen for å hindre slitasje i skogen og ved rasteplasser.

*Bilder av ridende på leira*





Tegnforklaring: Brun heltrukket løype (1) som fast helårig hestetrasé. Rideløype vinter langs badeveien (2), Alternativ rideløype barmark (3)

Planlagte tiltak:

1. Etablering / opprusting av fast ride- og kjøretrasé. Nyrydding av om lag 1050 meter. Total lengde 1970 m.
2. Preparering/tråkking/brøyting av løype ved behov og ønske utenfor reservatområdet.

## 5.2. Tiltak 6, 7 og 8 - Rasteplasser

Gode etablerte rasteplasser er en viktig del av arbeidet med tilretteleggingstiltak for området. Dette inneholder flere aspekter. Det åpenbare er at dette vil øke attraktiviteten til området, sammen med at en universell utforming vil gi nye brukergrupper tilgang til områder som blir verdsatt lokalt. Videre vil godt tilrettelagte rasteplasser kunne forhindre uønsket etableringer av stadig nye bålplasser, noe som er spesielt viktig i verneområdet. Disse lokalitetene vil åpne for å styre bruken i større grad enn det en kan i dag. Forslagene i denne tiltaksplanen har i så måte forsøkt å ta høyde for noen av de hensynene som har fremkommet på befaring og i samarbeid med arbeidsgruppa. Alle forslag til planen er oppgradering av eksisterende.

Når det gjelder bord og benker er erfaringen fra blant annet Bergen og omland friluftsråd at de typene som er laget av rundtømmer ikke har samme levetid som trykkimpregnerte. Disse er også noe dyrere enn tilsvarende i trykkimpregnert materiale. Det viktigste med bord og benker i forhold til universell utforming er at bordplaten er forlenget i forhold til andre typer bord. Dette for å lette tilgangen for rullestolbrukere. I tillegg bør en ta høyde for at rullestolen skal kunne kjøres inn under bordet. Det er også viktig å tenke på at rullestolbrukere ikke nødvendigvis må sitte på en ende av bordet.

Eksempelbilde



### 5.2.1. Rasteplass ved Dorrås, R 1

Denne plassen har pr i dag den mest etablerte rasteplassen i området. Både skoleklasser, private og ridende bruker denne rasteplassen. Den ligger litt tilbaketrukket fra strandkanten og gir derfor litt ly for vær og vind. Området bærer preg av høy bruksfrekvens noe som kan ses på slitasjen av underlaget med begynnende erosjon. Den planlagte hestetraseen vil ende opp ved denne rasteplassen.



Grunnet slitasjen og bruksfrekvensen av denne rasteplassen vil det være ønskelig å sikre vegetasjon om området som helhet gjennom en godt tilrettelagt rasteplass. Å få inn en gapahuk i tilknytning til bålplassen vil øke brukervennligheten for blant annet skoler, grupper og private. Rundt bålplassen, som også vil ha bord og benker er det ønskelig at en ”rammer inn” plassen med rundstokker rundt og grus innenfor. I tillegg vil det være naturlig å sette opp et mindre vedskjul som gir tilgang til tørr ved, noe som minsker risikoen for uønsket bruk av vegetasjonen omkring. Dette vedskjulet kan settes opp i tilknytning til gapahuken.

*Bildene viser rasteplassen og områdene rundt*



### **5.2.2. Rasteplass ved parkeringsplassen, R3**

Som ved Dorras finnes det også en rasteplass ved stranda, ikke langt fra parkeringsplassen. Dette er en rasteplass med et par nedslitte benker og en lite oppbygd bålplass. Nærheten til stranda og parkeringsplassen gjør denne lokaliteten attraktiv. Distansen til det som er påviste hekkelokaliteter for sandsvalen er også et viktig moment. Tidligere var det rasteplass også ved denne lokaliteten, noe som til en viss grad bryter med verneformålet for naturreservatet. Dette er avgjørende vurderinger for forslaget om denne rasteplassen. Som vi skal se senere er et av forslagene her at en skal kunne ha også et amfi beregnet for skoler, organisasjoner og private. De konkrete forslagene for dette vil komme senere.

Bildet viser området nedenfor rasteplassen som ligger i umiddelbar nærhet til stranda.

*Bilder fra rasteplassen R3*



### **5.2.3. Rasteplass ved nordøstspissen av Kippernes, R2**

Dette er en lokalitet som har blitt mer brukt de siste årene. Det er i ferd med å dannes flere stier ut mot neset og det er etablert flere små bålplasser her. Vegetasjonen her virker å være sårbar for slitasje og dermed erosjon. Området er attraktivt med bakgrunn i nærheten til stranda og utsikten. Utfordringen her vil være å lage en rasteplass som går mest mulig i et med terrenget. Treklopper vil kunne hindre unødige slitasjer. Forslaget her er å lage en platting med en nedsenket grill- og bål plass som dermed også vil gi sittemuligheter (se bilde neste side). Spørsmålet er om bord og benker vil skille seg ut og samtidig være spesielt vind- og værutsatt. En platting vil i kombinasjon med treklopper gjøre området tilgjengelig for personer i rullestol.



*Bildet er tatt østover mot nordspissen av*



*Bildet er tatt ut mot neset som ses i Kippernes*



Eksempel på plating og grill/bål plass

**Materialer / utførelse:**

Grill- /bål plassen er laget av sement, naturstein og ildfast stein. Den må ha en til to åpning(er) i bunnen slik at regnvann renner ut. Innsiden av ringen og bunnen belegges med ildfast stein, mens utsiden av ringen ”pyntes” med naturstein. Grill-/bål plassen kan med fordel deles i flere kamre. Det brukes grillrist av rustfritt stål. Husk jevnlig tømning av aske. KLAR TIL BRUK

Til selve ildstedet benyttes en standard sementkum. Denne kles innvendig med to lag ildfast stein (30 mm tykk). Mur fals for grillrist. Utvendig kles betongkummen med tre, f.eks. 2 x 6” impregnert furu. Disse festes med stålbånd i rustfritt stål. Utvendig kledning av tre kappes med 15-20 graders helning utover i topp. Grillristen, som bør være todelt, lages i rustfritt stål. Sitteplassene utføres i 2 x 6” impregnert furu. Sittehøyden bør være ca 450 mm over terrenget rundt ildstedet. Avstand mellom utvendig ildsted og sitteplasser bør ikke være mindre enn 700 mm.

Universell utforming: Dersom bål plassen skal være tilgjengelig for flest mulig, må adkomsten helt frem til ildstedet ha jevnt, fast underlag og det må ikke være for bratt.

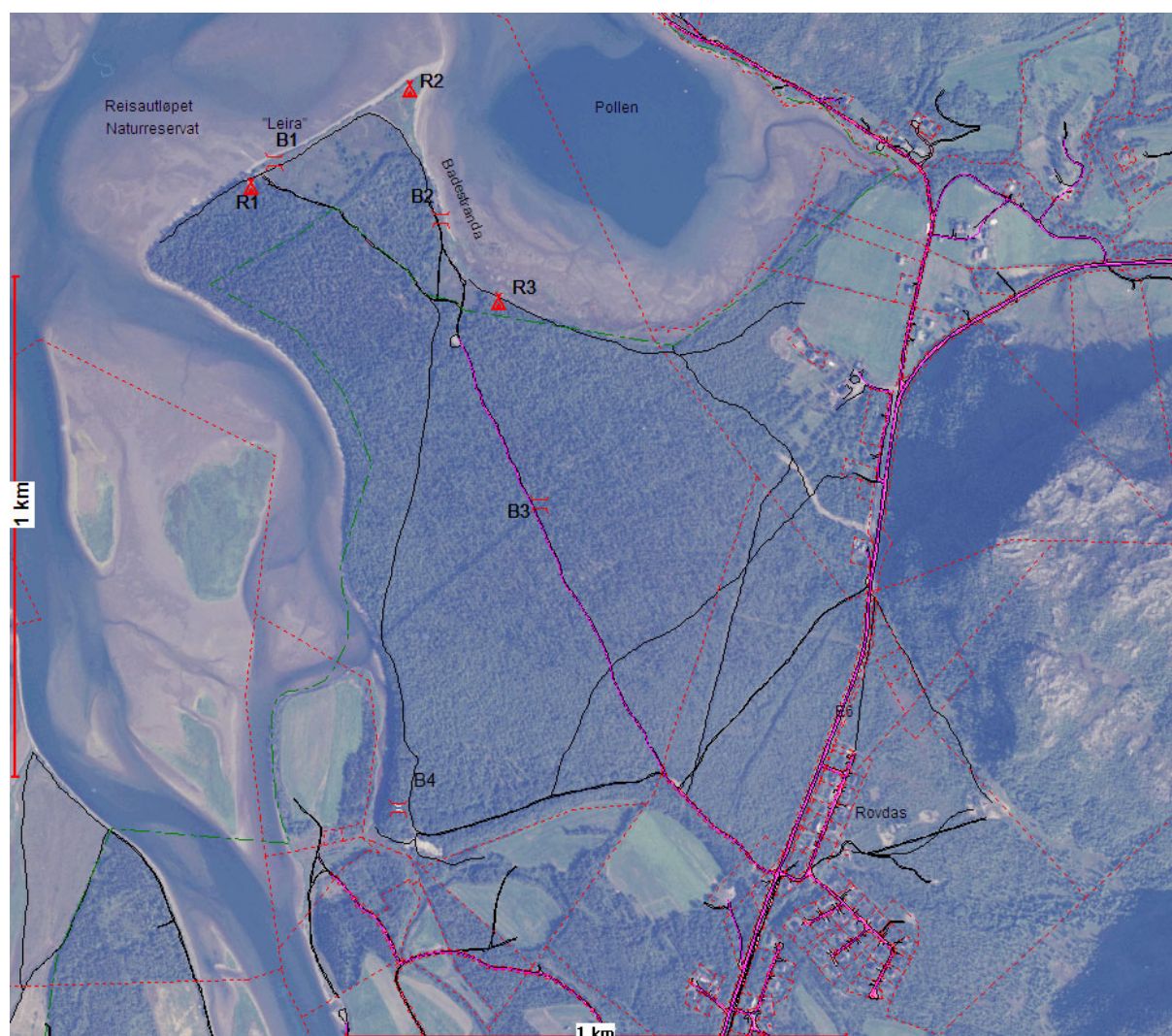
**5.2.4. Hvilebenker**

Som tidligere nevnt er hvilebenker i tillegg til rasteplasser noe som vil øke tilgjengeligheten av området for flere. Forslaget om å ha en hvilebenk langs veien ned til parkeringsplassen handler om at distansen fra E6 til p-plassen for mange er i lengste laget hvis en ikke har muligheten for en pause. Videre foreslås det hvilebenker 4 steder langs rundturen. Disse bør



fortrinnsvis plasseres slik at de tilbyr hvilemuligheter utover det rasteplassene gjør og derfor ikke i umiddelbar nærhet til disse. Samtidig er det vesentlig at benker også fungerer som viktige ”tenkestopp” og at viktige utsiktspunkt brukes. Et av forslagene som framkom under befaringsrunden var at dette kunne være benker som blir sponset av næringsliv eller private mot at disse får navnet sitt inngravert på en messingplate på benken. En slik løsning inneholder flere positive aspekter. For det første vil dette kunne gi en spesiell tilhørighet til området. Videre vil det også øke bruksverdien for mange med ulike funksjonsnivå.





Tegnforklaring i teksten over

Planlagte tiltak på rasteplassene

1. Innkjøp av bord/benker etter en design vurdering
2. Oppmuring av fast bål plass
3. Evnt forsterkning av "områdets avgrensning" med grus eller steinlegging. Dette for å hindre utflyting og slitasje ut over plassen.
4. Vedplass
5. Avfallshåndtering på plassen



### 5.3. Barnas naturpark – sentralt aktivitetsområde

Arbeidstittel for prosjektet Kippernes har vært ”barnas naturpark”. I dette ligger et spesielt ønske at området skal tilpasses barn og unges behov, og at vi gjennomfører tiltak som også skolene vil kunne dra nytte av. Det er sentralt at barn og unges forhold til natur og naturarv skapes i unge år. Sentralområdet legges opp som et ”aktivitetsområde” med innhold som beskrevet under. Nøyaktig plassering av de enkelte objekter må avklares i detaljprosjektering, men vil være innenfor angitt område.

#### 5.3.1. Toalett - omkledningsrom



##### Eksempelbilde

Rullestoltilpasset toalett, ett rom med tett tank og torv på taket. Utvendig mål er 2,5 x 2,4 m. Tankens volum tilpasses forventet bruk, men 1.200 liter er normalt nok på mindre friluftsområder. Luke for tømning av tanken er på utsiden av bygget da dette forenkler arbeidet. Husk dreneringsgrøft fra byggegroppen for å unngå at tanken skal flyte opp. Støpt gulv og lakkerte vegger innvendig letter rengjøring.



Fra venstre:

1. Glassfibertank på 1200 liter er gravd ned og 400 mm rør er montert.
2. Sperrene er montert. Husk å dimensjonere etter stedlige byggeforskrifter
3. Sittebenk med støttehåndtak er ferdig montert



Universell utforming:

Adkomsten må være trinnfri (maks 2 cm), ikke brattere enn 1:20, og det må være nok plass utenfor døra. Døra må ha min 86 cm fri bredde og fritt snuareal inne skal minst være 150 cm (diameter). Husk oppfellbare armstøtter på begge sider av toalettet. Synshemmede trenger god skilting til toalettet, god belysning og kontraster ved dør og mellom gulv og vegg.

### 5.3.2. Amfi / gapahuk / uteklasserom - sandsvalebua

Et av innspillene som kom under befaringsrunden var muligheten for en større samlingsplass for skoler, foreninger og private. Ideen som ble presentert var et amfi. Et slikt bygg krever flere spørsmål hva angår størrelse og utforming. Dette henger videre sammen med valg av lokalitet. Et slikt bygg bør kunne huse en skoleklasse på opptil 30 personer. Videre bør det følge terrengformasjoner i størst mulig grad. Plasseringen slik den skissert på kartet henger sammen med flere hensyn. For det første krever et slikt bygg vegetasjon og grunnforhold som ikke gjør bygget for "visuelt forurensende". En slik plassering som er vist her vil gjøre at bygget vil gå mer i et med terrenget rundt. Videre er det et poeng at dette skal være lett tilgjengelig. Nærheten til parkeringsplassen gjør dette til en egnet plassering, samtidig som det vil være attraktivt med tanke på nærheten til stranda. Å legge et slikt anlegg litt unna sandsvalebua er også et avgjørende element.

Når det gjelder den praktiske utformingen har en flere alternativer. Utforming som en torvlagt gapahuk vil medføre at bygget kamoufleres og følger terrenget i stor grad. I tillegg vil dette gi tilstrekkelig ly samtidig som en bevarer utsikt og nærhet til omgivelsene. Gapahuken på gammetunet er i så måte et godt eksempel på hvordan dette kan gjøres. Ønsket om et slikt bygg handler om behovet for en tilrettelegging og stimulering til blant annet uteskole. Slik området framstår i dag er tilbakemeldingen fra skolen at det krever nøye planlegging og at det finnes mange pedagogiske begrensninger for å kunne gjennomføre gode undervisningsopplegg. Et amfi vil derfor kunne bidra til det helsedepartementet og kirke og undervisningsdepartementet understreker som en viktig utfordring for dagens barn og unge, nemlig fysisk aktivitet og nærhet til naturen.

Videre vil et slikt anlegg kunne være viktig for lag, foreninger og institusjoner. Tanken er at dette skal gjøres tilgjengelig også for mennesker med ulike former for handikapp. Om en her skal bruke klopp eller sub handler om hensyn til vegetasjon og slitasjen på underlaget. Det er naturlig at det blir lagt en rasteplass til denne lokaliteten. Risikoen og konsekvensene av eventuelt hærverk på et slik tiltak vil være større enn for mange av de andre tiltakene. Det vil derfor være ønskelig at en har mulighet for å låse gapahuk eller amfi. Det bør i så tilfelle etableres en enkel ordning for utlån av nøkkel.

Eksempelbilder



### 5.3.3. Naturlekeplass

En naturlekeplass på Kippernes vil kunne gi barn og unge en god mulighet til lek, læring og en nærhet til naturen. Naturlekeplassen har blitt mer vanlig etter hvert. Tidligere var ikke slike tilrettelegginger ansett som nødvendig pga av barn i større grad brukte naturen aktivt til lek. Slik er ikke situasjonen i dag. Forskning viser at fysisk aktivitet blant barn og unge har blitt en større utfordring. Videre er nærhet til naturen også blitt mindre selvsagt enn for noen år siden. Naturlekeplassen (kalt aktivitetsområde i kartet) har i så måte en viktig funksjon for å stimulere til fysisk aktivitet som igjen er viktig for læring. Sentrale elementer i dette er mestring, koordinasjon og kroppsbeherskelse, og selvfølgelig gode opplevelser i og med natur.

En naturlekeplass krever ikke store kostnader eller inngrep. Mange bruker lærerstudenter i arbeidet med tilrettelegging av en naturlekeplass. Når det gjelder Kippernes er området som er skravert på kartet godt egnet til en mindre naturlekeplass. Nærheten til rasteplass og stranda gjør dette til et egnet område.

Videre kan også en naturlekeplass knyttes til en trimløype (se vedlegg).

Nettadresse med nyttig informasjon om tilrettelegging av naturlekeplass:

[http://www.fag.hiof.no/lu/fag/friluftsliv/Naturlekeplass/naturlekeplassrapport\(2\).pdf](http://www.fag.hiof.no/lu/fag/friluftsliv/Naturlekeplass/naturlekeplassrapport(2).pdf)

#### **5.3.4. Sykkelparkering**

I dag finnes det ingen parkering for sykkel ved parkeringsplassen. Ved å plassere en sykkelparkering ved parkeringsplassen eller eventuelt ved den nærmeste rasteplassen vil en kunne forhindre slitasje, samtidig som området vil framstå som mer oversiktlig for større grupper.

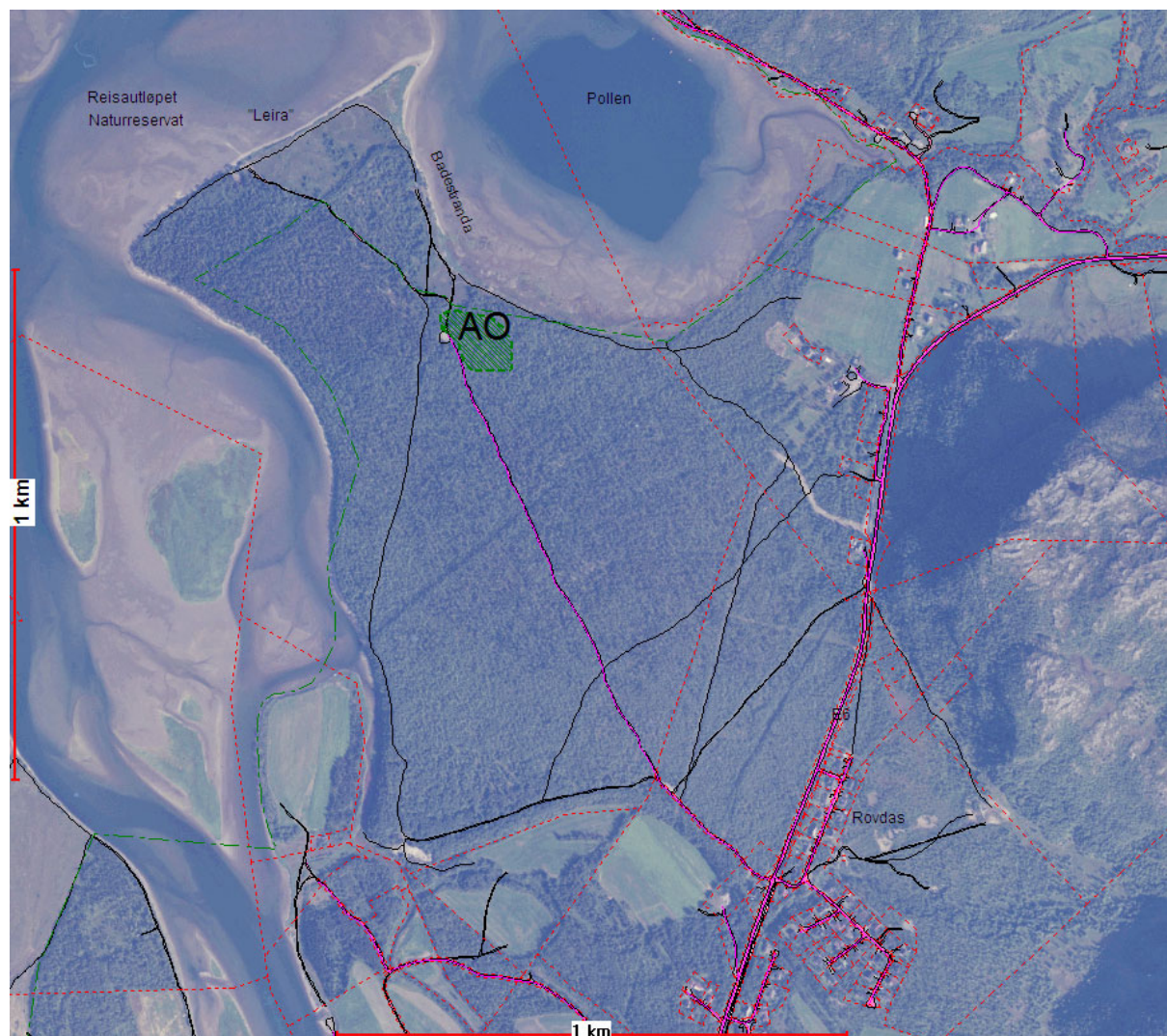
Forslaget som er avbildet nedenfor har et kunstnerisk tilsnitt. Det vil være økonomisk lønnsomt med et stativ i stål, selv om det bryter litt med resten av treinstallasjonene ved parkeringsplassen.

Eksempelbilder



Sykkelparkeringen i Furulunden i Mandal er et eksempel på tilpasning til stedlig natur. Her er det frest ut både spor til sykkelhjul og et artig fjes i en stor rundstokk av furu. Sykkelparkeringen legger ikke tilrette for å låse sykkelen fast i noe, men for å samle syklene på et sted.





Bilde: Viser område for ulike tiltak – barnas naturpark. Størrelse og avgrensning ikke nøyaktig fastsatt. Omfatter ikke areal i reservatet.

#### 5.4. Skilting og infotavler

I dag er det satt opp et skilt ved den nederste parkeringsplassen. Informasjonen som står på skiltet er det som omhandler stedsegne forhold rundt naturreservatet. Skiltet som er brukt her inngår i kommunens skiltmal, hvor det skal være en felles utforming. Det som bør på plass er en oppgradering av reservatsskiltene som markerer grensen for reservatet. I tillegg er det ønskelig med mer spesifikk informasjon omkring planteliv og fugleliv samt kultur, historie og bruksinformasjon. Det vil bli være naturlig å informere om sandsvalekolonien. Videre vil det være naturlig å kunne informere om lokalhistoriske forhold på et eget skilt.

God informasjon vil øke bevisstheten til området og påpeke kvaliteter og spesielle hensyn som bør taes samt at det gir grunnlag for nyskjerrighet og interesse for natur. All informasjon må være tospråklig. Dette for ikke å ekskludere brukere med annet språk enn norsk.

Det finnes som tidligere nevnt to parkeringsplasser på veien ned til området. Det vil være ønskelig med informasjon vedrørende stisystemet og muligheter knyttet til disse. Det vil være naturlig å utforme dette som et oversiktskart. Slik planene er for området vil det være ønskelig å plassere denne informasjonen så nært området som mulig, altså ved den nederste parkeringsplassen.

Det vil også bli behov for et antall retningsvisere. Her følges standard angitt i ”designmal for skilt og merking for Nordreisa kommune”



Bilder: Design på tavler (tv) og portal (th)





#### Planlagte tiltak:

1. Etablering av tavler med informasjon som vist på kart
  - a. Pkt 1: Informasjon om området, ”bruksregler”, kart, kulturhistorie
  - b. Pkt 2: Om reisautløpet naturreservat, naturvern, planteliv
  - c. Pkt 3: Om fugleliv i reisavassdraget
2. Retningsvisere (type bruk, avstander)

#### Andre relaterte tiltak:

3. Skilting ved Ev6, avkjøring, parkering
4. Dokumentasjon av natur og kulturtema (skriving)
5. Utarbeidelse av informasjonsfoldere
6. Informasjon på nett ([www.tursti.net](http://www.tursti.net), [reisa-nasjonalpark.no](http://reisa-nasjonalpark.no) og [nordreisa.kommune.no](http://nordreisa.kommune.no))

### **5.5. Avfallsløsninger**

Plasseringene av avfallsløsninger på kartet er knyttet til de foreslåtte rasteplassene, samt parkeringsplassen. I dag finnes det to søppelkasser ved parkeringsplassen. Kostnadene knyttet til bruken av disse beløper seg til pr 2008 til kr. 47.5 pr søppelsekk. Dette ser ut til å fungere brukbart selv om en kan finne noe avfall i området. Spørsmålet blir om tilretteleggingen vil føre til endringer i bruken av området. Med godt tilrettelagte rasteplasser er det naturlig å tro at noen lokaliteter vil få en økning i besøkende. Som det vist nedenfor bruker en i mange friluftsområder den såkalte moloken(se vedlegg 7.4). Dette er et avfallssystem som tar store kvanta avfall. Plasseringen av en slik bør være i umiddelbar nærhet til parkeringsplassen, noe som letter tømmingen. Pga størrelsen er det sannsynligvis ikke nødvendig å tømme denne mer enn en gang i året. Ved rasteplassene vil det være tilstrekkelig med en søppelbøtte. Et velfungerende avfallssystem er med på å underbygge de verdiene en ser i området. Signalene en sender ved dette er udiskutabelt positive. Når det gjelder drift av avfallsløsningene rent praktisk er dette et kommunalt ansvar. Statskog har nevnt muligheten for å engasjere skoleklasser til en betalt opprydningsdugnad hver vår eller høst.

### **5.6. Fugleobservasjon**

Kippernes er som nevnt en viktig del av Reisautløpet naturreservat. Området er fredet med bakgrunn i flora og fauna med spesielle kvaliteter som våtmarksområder. Fuglelivet er naturlig nok rikt i dette området, med flere stedbundne arter. I denne forbindelsen er området spesielt godt egnet til fuglekikking. Nærheten til sentrum gjør området spesielt attraktivt i så måte. Et godt etablert utkikspunkt vil derfor kunne ha et potensial for skoleklasser, foreninger og private. Det pedagogiske potensialet for et slikt tårn er åpenbart, noe som vil kunne innby til uteskole. Videre vil et slikt utkikspunkt være viktig i forvaltningssammenheng samt en bevisstgjøring av lokale naturkvaliteter.

Et alternativ til fugletårn slik det fremstår på skissene nedenfor, er en enkel platting. Dette kan være tilstrekkelig fordi området er naturlig hevet over leira med flere meter. Slik sett er det ikke nødvendigvis avgjørende at et utkikspunkt trengs å heves mye. Noen vil kanskje hevde at fuglelivet er rikere inne i Pollen, altså øst for halvøya. En plassering av et utkikspunkt ved for eksempel rasteplassen ved parkeringsplassen vil imidlertid kreve en heving i forhold til Dorrasnasen fordi det er liten høydeforskjell herfra til vannet/leira.



Eksempelbilder



Se vedlegg for ideer og arbeidstegninger

### **5.7. Natursti / faste lokaliteter for stedsbasert læring**

Det er fra skolen ytret et ønske om en mer etablert natursti for Kippernes området. Når det gjelder innholdet i en slik sti er dette litt mer uklart. Et av forslagene har vært at en setter av en sti med få installasjoner men med muligheter for variasjon av innhold og spørsmål. Måten dette kan gjøres på er at en har ulike temakofferter som for eksempel fysikk, kjemi, lokalhistorie, flora og fauna osv. Med fastlagte poster kan en tilpasse og variere innholdet i naturstien. En natursti vil kunne bidra til å gjøre området ytterligere attraktivt for skolen og foreninger som f eks 4h.

Det er naturlig å ta utgangspunkt i området ”barnas naturpark”.

Nettadresse med noen forslag til natursti og stedsbasert læring:

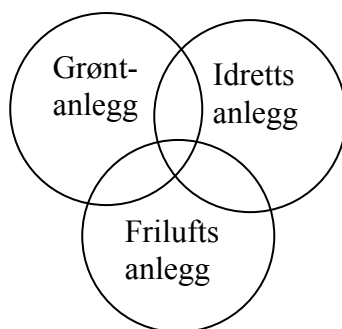
<http://www.miljolare.no/aktiviteter/by/natur/bn14/>  
[www.uterin.salten.no](http://www.uterin.salten.no)

## 6. Forvaltning, drift og vedlikehold

Behovet for drift og vedlikehold, samt administrasjon av dette, fremkommer straks et anlegg/bygg er ferdigstilt. Det eksisterer i dag ordninger for vedlikehold av det meste av bygningsmessige anlegg i kommunen, og i noe grad på idrettsanlegg. For grøntanlegg (parker, andre grøntanlegg) og friluftsanlegg/ områder er det imidlertid mer løst organisert. Noen anlegg har vært driftet etter innfallsmetoden og/eller gjennom dugnadsinnsats. I noen tilfeller er dette godt nok, og i andre ikke. Vi risikerer kortere levetid på anlegg enn nødvendig og/eller en lavere standard enn nødvendig.

Nordreisa kommune har fått status som nasjonalparkkommune og Storslett som nasjonalparklandsby. I dette ligger bla en sterkere og mer systematisk satsing på å etablere anlegg som sikrer bedre mulighet for friluftsliv for alle, som gir trivsel og som gir bedre mulighet for næringsdrivende.

I hovedsak kan vi skille anlegg/områder i tre kategorier, som vist i modellen under;



Grøntanlegg omfatter anlegg som parker og ”plasser” av offentlig karakter. Idrettsanlegg omfatter her ute anlegg som fotballbaner, skianlegg mv og friluftsanlegg omfatter anlegg for tilrettelagt for friluftsliv. I noen tilfeller vil det være uklart hva som er hva. Et eksempel er Elveparken, som har karakter av både å være friluftsanlegg, men også grøntanlegg. I denne sammenhengen tar vi utgangspunkt i at kommunen selv skal drifte offentlige og egne grønt og idrettsanlegg. Friluftanlegg skal fortrinnsvis driftes gjennom en samarbeidsordning mellom kommunen, Halti nasjonalparksenter og andre (under planlegging - mulig drift fra 2009). Hvis ikke dette lar seg gjøre må kommunen søke å innarbeide drift av slike anlegg i interne opplegg.

Det er videre behov for å systematisere arbeidet med drift- og vedlikehold av kommunale anlegg slik at organisering og ansvar er fastsatt og at tilstrekkelig med ressurser, både kapital og arbeidsinnsats, er tilgjengelig for oppgavene. Vi har allerede 2 års erfaring med Elveparken, og ser at behovet for drift og tilsyn kommer raskt, og at det blir lav kvalitet på anlegget svært fort hvis det ikke følges opp. I den videre satsingen for stedsutviklingstiltak er dette viktig å ha med. Derfor fremmes denne kalkylen for å synliggjøre fremtidige behov knyttet til drift- og vedlikehold av grønt og idrettsanlegg.

### 6.1. Generelt om oppgaver

Når vi skal definere oppgaver knyttet til drift og vedlikehold av slike anlegg

Administrasjonsoppgaver:

- Tilsyn. Gjennomgang av anlegg for å identifiserer arb oppgaver og løpende enkelt vedlikehold. Innmelding til ansvarlig for budsjettering av større vedlikeholdstiltak - oppgraderingsprosjekter
- Administrasjon og organisering. Avtaler med interne eller eksterne driftsoperatører. Oppfølging.
- Publikumskontakt. Innspill, klager o.l

Driftsoppgaver:

- Periodisk vedlikehold

### 6.2. Forholdet til private og organisasjoner

Generelt er prinsippet at grunneier selv er ansvarlig for opprydning og skjøtsel av egne områder. Fortsatt bør vel prinsippet være slik. Det er imidlertid noen tilfeller at private anlegg har karakter av å være offentlig. Her kan det være mulig at et kommunalt driftsapparat tar på seg organisering / administrasjon av slike anlegg mot kostnadsdekning. Det må i slike tilfeller utarbeides klare avtaler, og klare retningslinjer om hvordan dette skal foregå. Dette vil være et ledd i å øke kvalitet og standard på områder og anlegg som oppfattes som fellesgoder/fellesområder.

I andre tilfeller kan det være aktuelt at selve driftsoppgaven for offentlige anlegg settes ut til private eller til organisasjoner. Dette er ikke noe nytt, og vi har gode erfaringer med dugnadsinnsatsen som bla Hagelaget gjør i Trekanten. Vi bør uansett ha et sterkere fokus på at oppgaver for alle anlegg systematiseres bedre på et administrativt nivå, ikke minst for å sikre langsiktighet og en ønsket standard. Det er imidlertid ingenting i veien for at private og organisasjoner fortsatt utfører arbeid, tvert imot. Men med en bedre organisering/styring kan kommunen bidra bedre fra år til år med midler og klarere ”kommandolinjer”.

### 6.3. Driftskalkyle for området

UTGIFTER	Adm. Timer	Innkjøp Kr	Arbeid Timer
Tilsyn, 2 time pr uke mai - nov, administrasjon	28		
Annet periodisk (maling, reparasjon, annet)		8000	84
Avfallshåndtering, sekkeabonnement		14140	
Avsetninger utskiftning anlegg (5 år-10 år) (fond)		7500	
Løypekjøring	5	3000	
<b>SUM</b>	<b>33</b>	<b>32640</b>	<b>84</b>
<b>TOTAL KOSTNAD DRIFT KIPPERNES PR ÅR</b>			<b>73590</b>

Finansiering/inndekning søkes dekket gjennom kommunale budsjett og samarbeidstiltak nevnt tidligere.

## 7. Etableringskostnader og fremdrift - kalkyle

### KIPPERNES INVESTERINGSPLAN

KOSTNADER/år	2009	2010	2011	2012	2013
Prosjektleder, byggeleder	220 000	220 000	220 000		
Stier 1260 m	315 000				
Parkering	40 000				
Sandsvalstua 30 m2	300 000				
Grunneieravtaler	20 000				
Rasteplasser (tre stk)	20 000	40 000			
Sykkelstativ	5 000				
Hestetrasé		140 000			
Toalett omkleddingsrom		65 000			
Naturlekeplass			50 000		
Trimløype			80 000		
Informasjon (tavler, retningsvisere, annet)	15 000	30 000	30 000		
<b>Sum tiltak</b>	<b>935 000</b>	<b>495 000</b>	<b>380 000</b>		

Tallene i budsjettet er hentet fra blant annet Bergen og omegn friluftsråd. Når det gjelder natursti, naturlekeplass og hestetrasé er dette tall som er vanskelig å fastslå med 100% sikkerhet. Dette fordi det finnes ulike usikkerhetsmomenter rundt materialvalg, omfang osv. Det endelige budsjettet vil derfor være avhengig av flere av disse valgene.

### 7.1. Fremdriftsplan

Finansiering er naturlig nok en forutsetning for tiltakene som er skissert her. Selv om noe er på plass vil det kreves betydelige summer for å få på plass alle tiltakene. Selv om målet er å få på plass så mange som mulig av tiltakene er det noen ting som vil ha høyere prioritet. Oppgradering av veien vil sannsynligvis være ferdigstilt i løpet av høsten 2009. De andre tiltakene vil kunne påbegynnes i løpet av våren og sommeren 09 eller utsettes til 2010. Her vil naturlig nok det som omhandler universell utforming av stier og rasteplasser ha høy prioritet. Se for øvrig investeringsplan over.

### 7.2. Finansiering

Allerede ligger det finansiering på noen av tiltakene fra 2008. Kommunen og Halti nasjonalparksenter har sammen søkt og fått innvilget tiltak gjennom Troms Fylkeskommune tilsvarende 220 000 kr. Det er også finansiert grunneieravtaler gjennom kommune og Direktoratet for naturforvaltning. Videre er det gitt signaler over statsbudsjett knyttet til en betydelig satsing på tilrettelegging i naturområder. Disse midlene vil gå gjennom flere kanaler, men omfatter bla friluftsmidler og regulære rammer over Fylkesmannen sitt budsjett. Tiltak nevnt for 2009 er allerede omsøkt eller til vurdering. Nordreisa kommune vil bla søke tilskudd gjennom ”verdiskapingsprogram for naturarven” fra 2009.



## 8. Kilder

Friluftsrådets landsforbund, <http://www.friluftsrad.no>

Kart: Nordreisa kommune, <http://www.nordreisa.kommune.no>

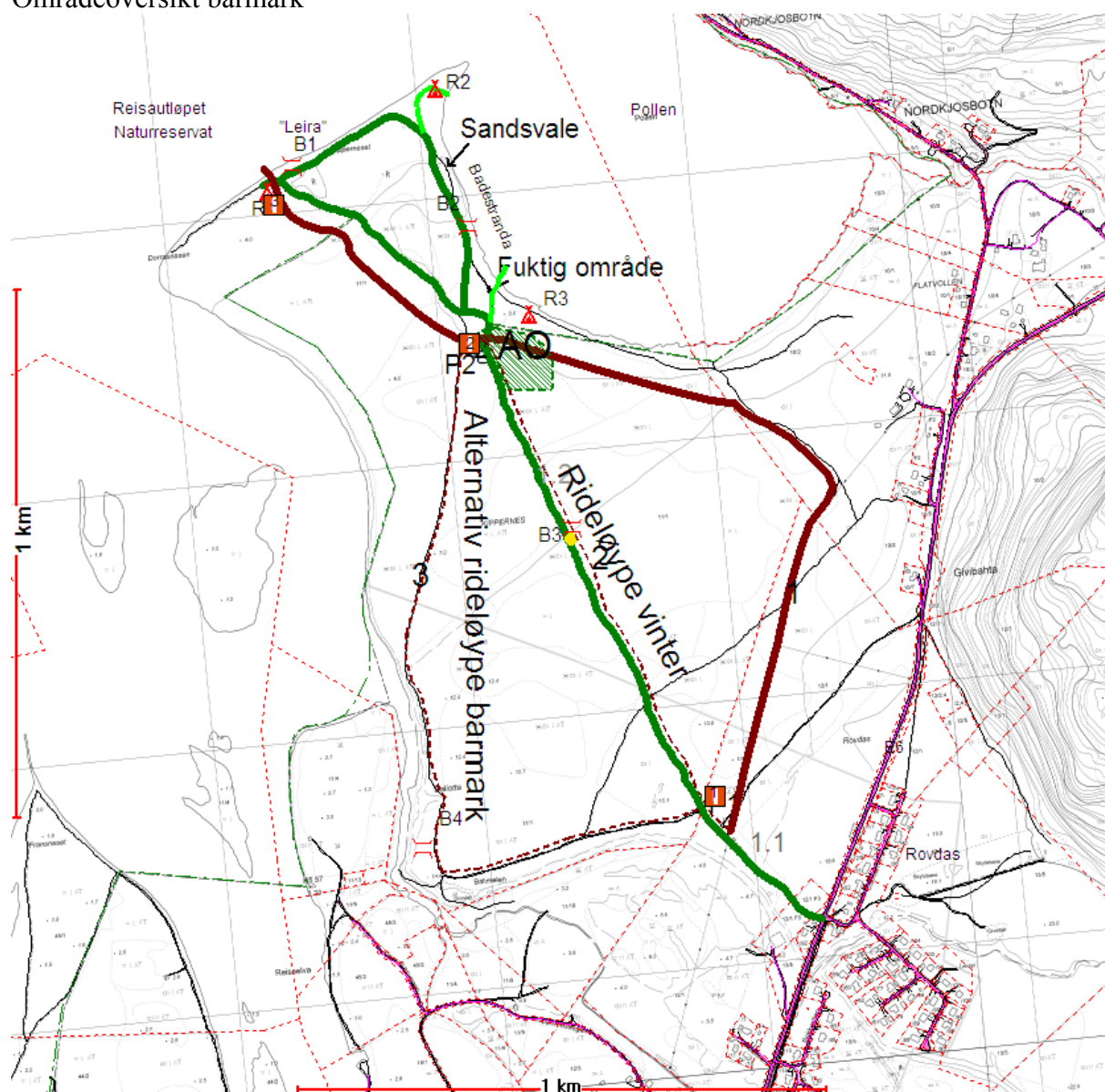
Wikipedia: <http://www.wikipedia.no/>

Erfaringstall, Bergen og omegn friluftsråd

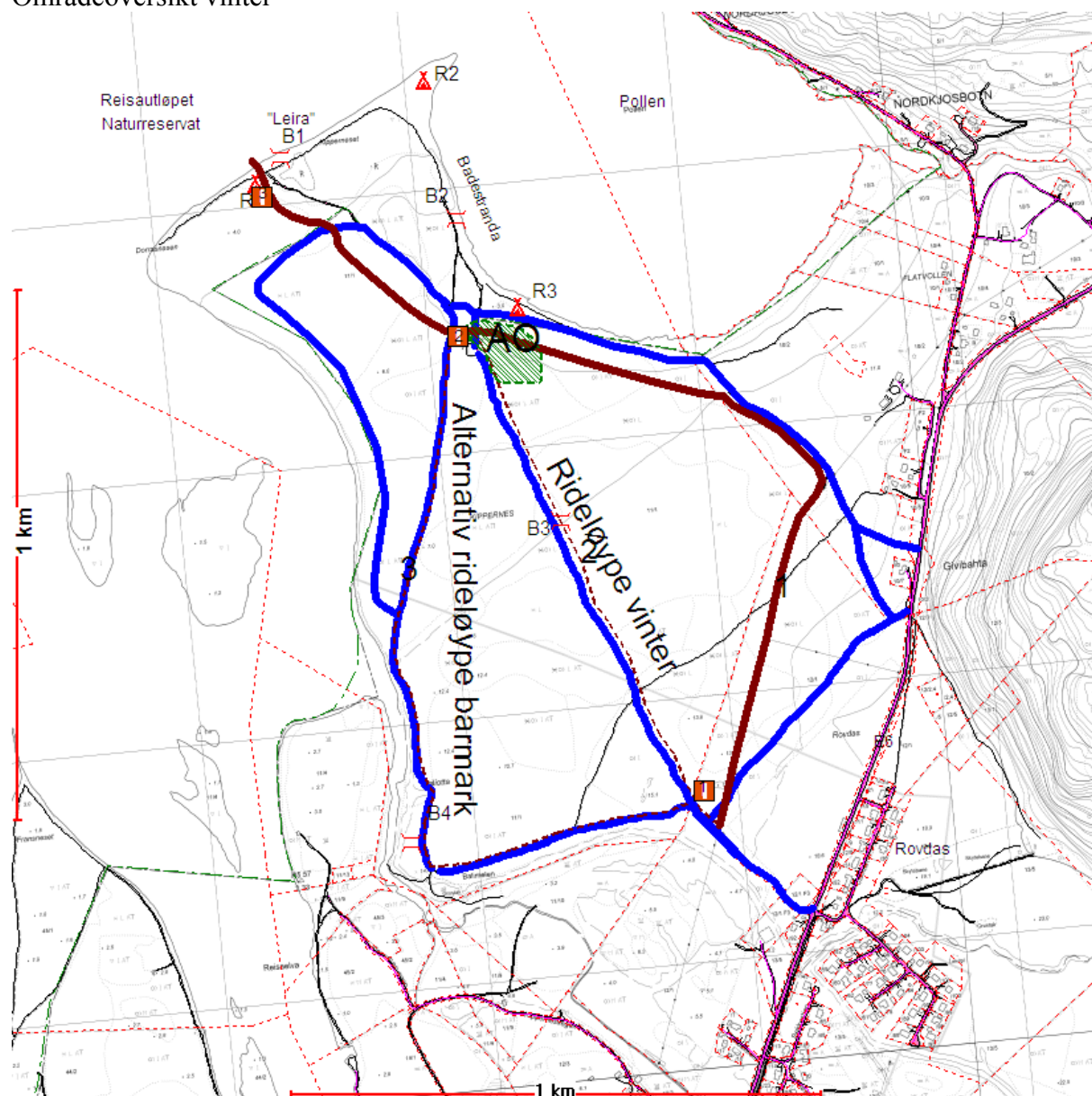
Stortingsmelding nr. 39 ”Friluftsliv – ein veg til høgare livskvalitet”

## 9. Vedlegg

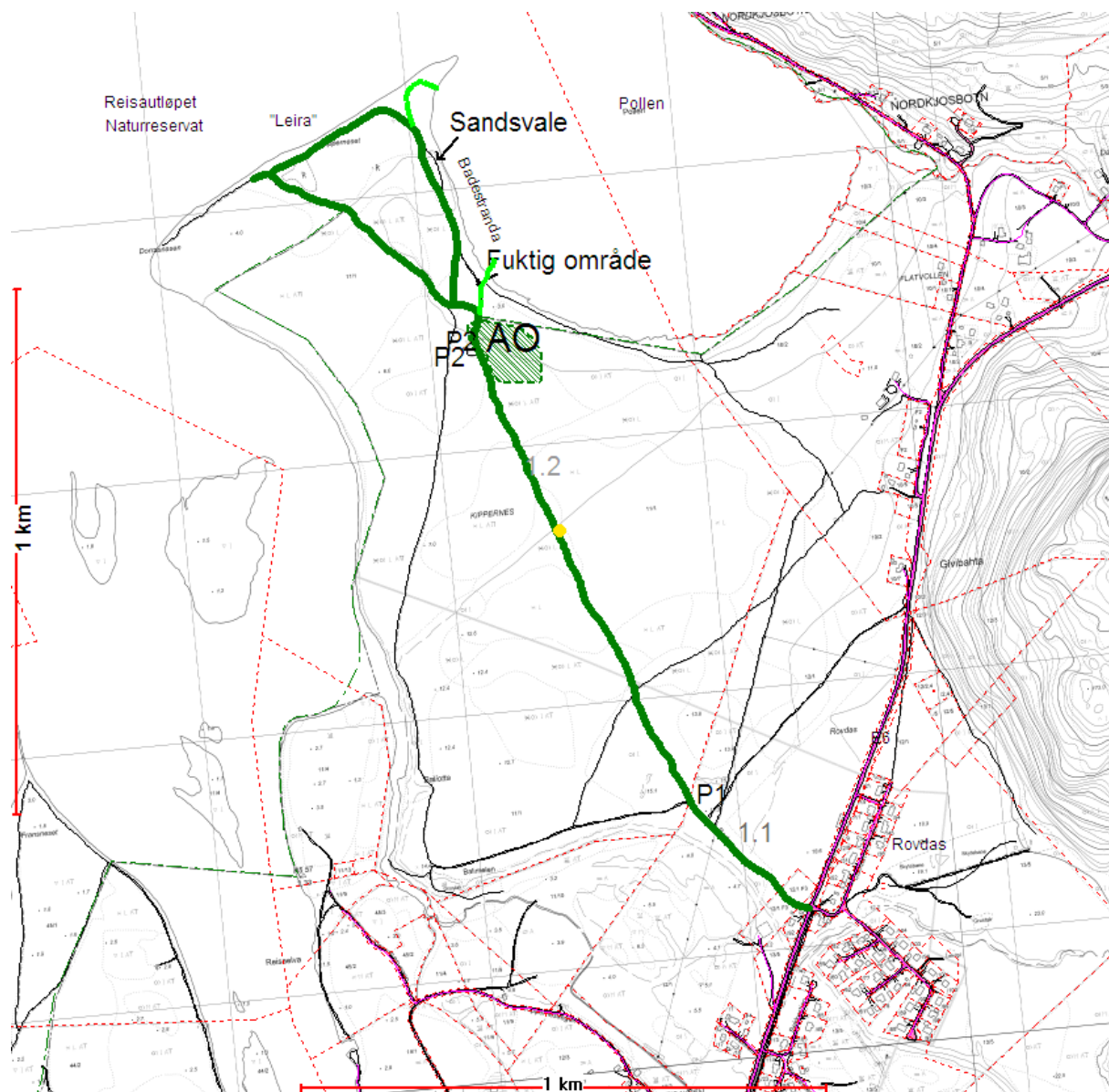
Områdeoversikt barmark



Områdeoversikt vinter

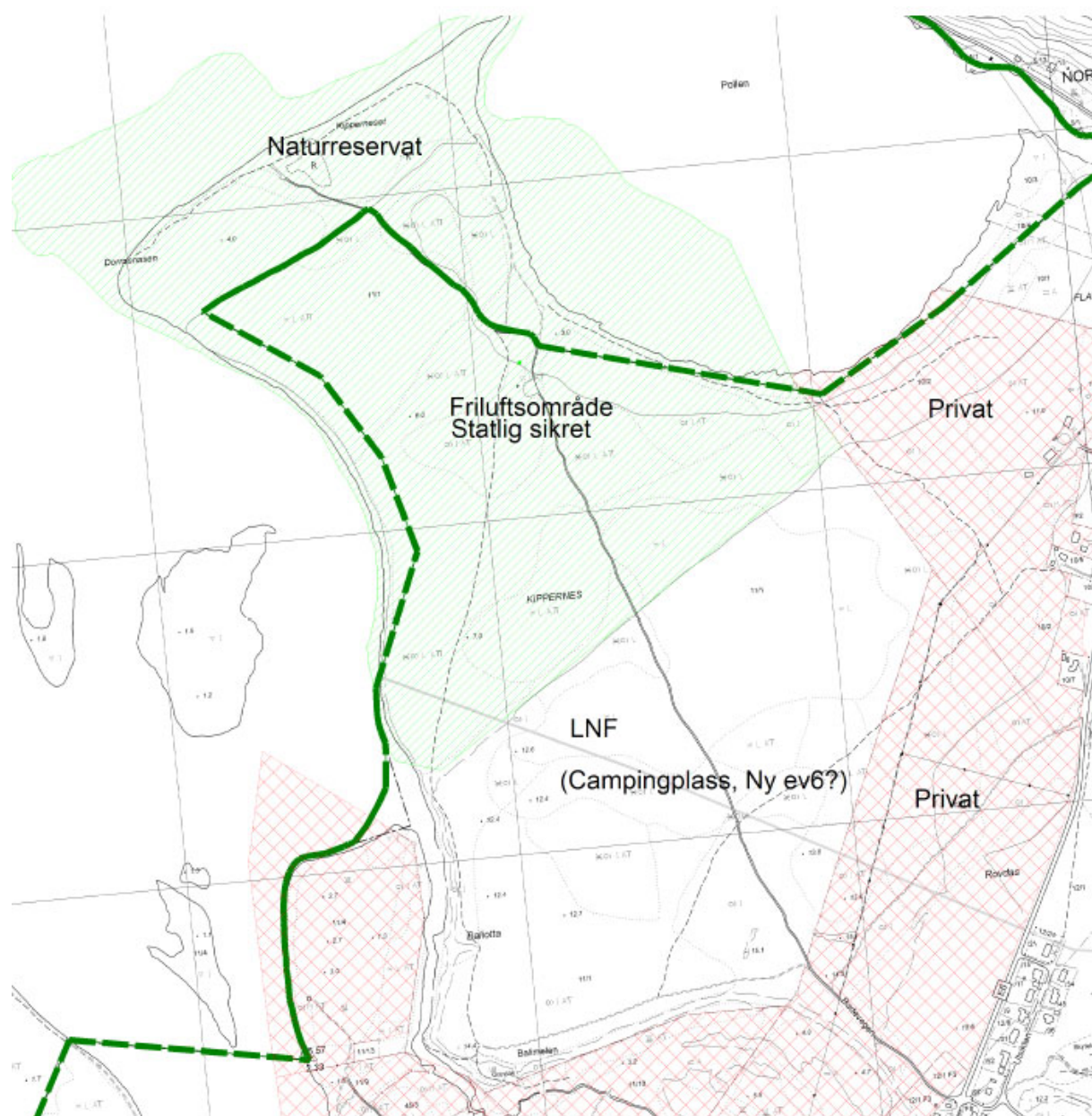


Oversikt stier /anlegg universell utforming





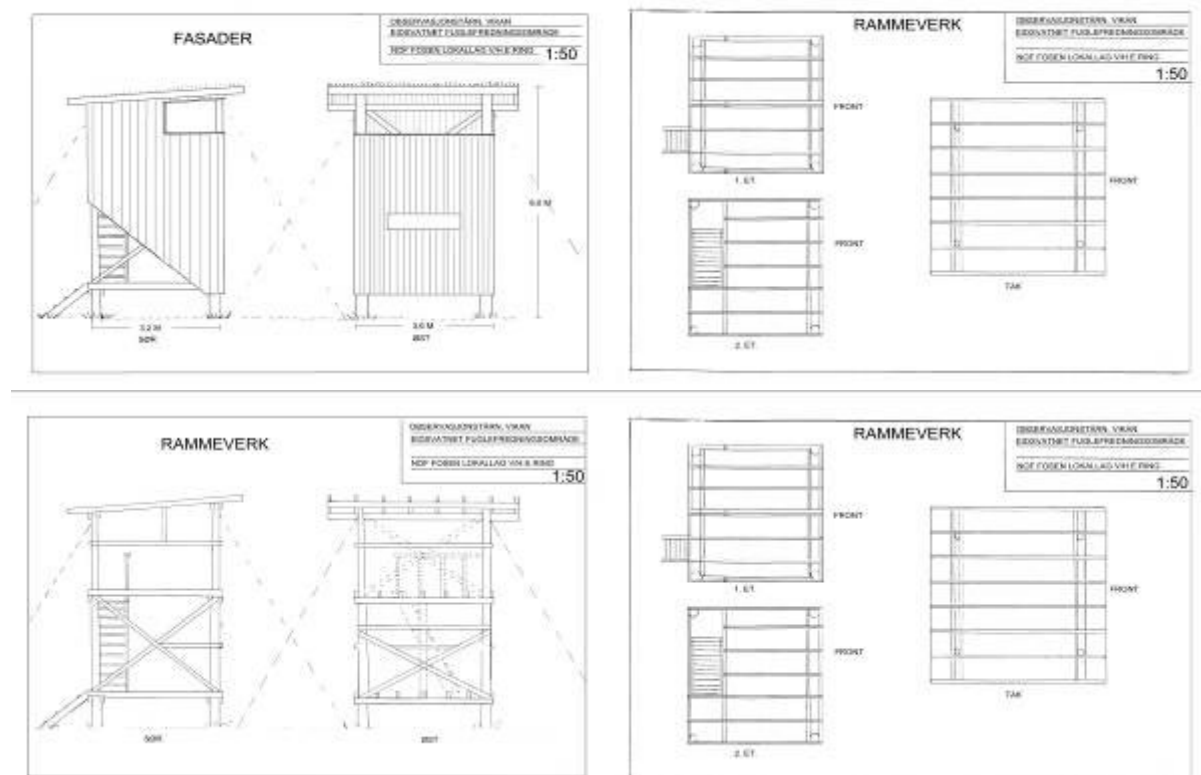
Områdeinndeling



Fuglekikkingstårn, Kostnader mv:

Kostnadsoversikt for observasjonstårn i Eidsvatnet					
Varenavn	Behov	Mål	Pris	Sum	
2x8" imp.	10,00	m	30,02	300,2	
2x6" imp.	160,00	m	22,68	3628,8	
2x4" imp.	90,00	m	15,21	1368,9	
28x120 mm. imp. dekke	175,00	m	14,31	2504,25	
Kledning, 19x123 imp.	400,00	m	10,35	4140	
Takto 18x120	185,00	m	8,08	1494,8	
Trekantlekt	14,00	m	20,00	280	
Spiker 3" galv.	5,00	pk	54,00	270	
Spiker 4" galv.	3,00	pk	54,00	162	
Spiker 5" galv.	2,00	pk	124,00	248	
Spiker 7" galv	1,00	pk	132,00	132	
Pappspiker 2,5x25	1,00	pk	128,00	128	
Underlagspapp 20 m2	1,00	rl	338,30	338,3	
Torvtakplast	20,00	m2	33,15	663	
Asfaltlim eller lignende i patron	2,00	tb	83,30	166,6	
Gjenget stål 16 mm. x 1000 mm.	12,00	lgd	59,50	714	
Låsmutter 16 mm.	50,00	stk	6,00	300	
Firkantskiver 16 mm.	50,00	stk	8,80	440	
Div festemidler	1,00		1000,00	1000	
Påler imp. 8 m lgd.	4	stk	1364,00	5456	
Oppsetting av påler (Fosenkraft)	16	timer	434,00	6944	
Jordanker	4	stk	186,00	744	
Festelipper for wire	4	stk	50,00	200	
Srekkfisk	4	stk	186,00	744	
Masseskiller	100	m2	5,00	500	
Veigrus	5	m3	130,00	650	
Leie av anleggsmaskiner	1		2000,00	2000	
Avkapp/skre ca. 8%	1		3000,00	3000	
Beplantning	1		1500,00	1500	
<b>Totale kostnader</b>				<b>40016,9</b>	

## Arbeidstegninger



Tips om bygging av fugletårn:

<http://www.friluftsråd.no/Default.asp?WCI=file&WCE=286>

Nyttige linker:

Direktoratet for naturforvaltning, [Naturvennlig tilrettelegging for friluftsliv](#)

Direktoratet for naturforvaltning, [Friluftsliv for funksjonshemmede](#)

Kultur- og kirke departementet, [Spillemidler](#)

Miljøvern departementet, [Tilskudd til friluftsliv](#)

Justis- og politidepartementet, [Forskrift om sikkerhet ved lekeplussutstyr](#)

Gyldendal, Lag en naturlekepluss -prinsipper og praktiske ideer, 2002

DNT, Forbundet KYSTEN og FL, Merkehandboka

NHF og FL, Registreringsskjema og vedlegg til registreringsskjema for friluftsområder, 2007  
(Link til pdf-dokumenter ligger under)

[Registreringsskjema-mai-07.pdf](#)

[Vedlegg-registreringsskjema-mai-07.pdf](#)

[Merke turstier - Polarsirkelen.pdf](#)

## Materialliste til toalett/omkledningsrom

Materialliste: Stupebrettet og håndlister er montert. Luke over festet for ileAR  
TIL BRUK

Sperr 2 x 6 1 900 mm 14 stk

Mønsås 2 x 6 3 300 mm 1 stk

Sutak 3 330 mm ca 12 m<sup>2</sup>

Stenderverk 2 x 4

1 850 mm 14 stk

1 950 mm 10 stk

3 300 mm 4 stk

2 400 mm 2 stk

2 200 mm 1 stk

2 500 mm 2 stk

Kledning 1 x 7

2 400 mm 17 stk

2 500 mm 28 stk

1 200 mm 15 stk

310 mm 15 stk

Hjørnekjøll 2 150 mm 8 stk

Vindskier 2 150 mm 8 stl

Panel tot. ca 275 m

2 280 mm 36 stk

2 150 mm 20 stk

1 030 mm 18 stk

210 mm 18 stk

Betongplate: 2,4 x 2,5 x 0,15 m = ca 1 m<sup>3</sup>

Armeringsmatte: 2,4 x 2,3 m



## Avfallssystem, Molok



## Om bruk av Molok:

Moloken graves ned til 1,5 meters dybde. Dersom det er fare for at det kan bli stående vann i grunnen, forankres Moloken ved å fylle betong rundt forankringsringen. Det finnes flere tilsvarende systemer, men det er en fordel å velge ett system innenfor samme driftsenhet. Da unngår man å ha flere typer sekker, løfteringer etc. Da en er avhengig av kranbil for å tømme de største Molokene, egner de seg best på områder med bilvei og snuplass. Minus med Moloksystemet er at det er utsatt for brannskader dersom det kastes varme engangsgriller oppi. For å unngå dette, bør det settes en kurv for engangsgriller ved siden av Moloken.

## Kort omtale:

Moloksystemet finnes i flere størrelser, hvor den største er 5 m<sup>3</sup>. Systemet er avhengig av tømning ved hjelp av kran da vekten på full Molok er ca 800 til 1000 kg. ettet og håndlister er montert. Luke over festet for ilen.

Kostnadsoverslag: TIL BRUK

En 5 m<sup>3</sup> Molok koster i innkjøp ca kr 30.000,-. Totalkostnad blir ca kr 60.000,-, litt avhengig av stedlige forhold.

Eksempler på informasjonstavler

